



# Enquête sur les perspectives des entreprises

menée par les bureaux régionaux

Résultats de l'enquête de l'été 2013 | Vol. 10.2 | 8 juillet 2013

## Vue d'ensemble

- Les résultats de l'enquête de l'été fournissent des indications supplémentaires selon lesquelles l'incertitude entourant la nature d'une amélioration notable des perspectives de croissance et le moment où elle se produira a une incidence sur les attentes des entreprises et sur leurs décisions d'investissement.
- Les entreprises ont signalé un certain raffermissement de la croissance passée des ventes, mais ne prévoient pas de variation marquée du rythme d'expansion de celles-ci au cours des 12 prochains mois. Les firmes envisagent généralement une approche ciblée à l'égard de l'accroissement des investissements pour le court terme et font souvent état de leur intention d'embaucher dans une faible mesure pour répondre à tout besoin opérationnel additionnel.
- L'indicateur des pressions sur la capacité de production a augmenté, du fait que certaines entreprises font davantage appel à leur capacité actuelle à court terme, dans l'attente des signes d'un renforcement de la demande. Les pénuries de main-d'œuvre demeurent modérées. Les attentes relatives aux pressions sur les coûts des intrants laissent entrevoir peu de changements et, bien que le solde des opinions quant au prix des extrants soit légèrement positif, les attentes d'inflation ont continué de diminuer à l'intérieur de la fourchette de maîtrise de l'inflation visée par la Banque.
- Les conditions du crédit sont essentiellement inchangées.

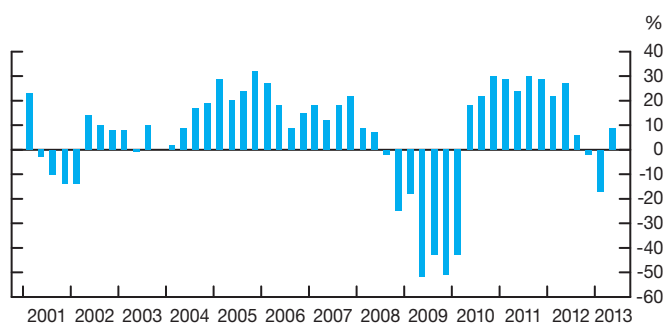
## Activité économique

Le solde des opinions au sujet de la croissance passée des ventes est devenu modérément positif, les entreprises faisant état d'un certain raffermissement du rythme d'expansion au cours des 12 derniers mois, alors que, dans l'enquête du printemps, elles signalaient un ralentissement ou une diminution (Graphique 1). En ce qui a trait à

### Graphique 1 : Les firmes font état d'une certaine amélioration de la croissance de leurs ventes ces 12 derniers mois...

Solde des opinions<sup>a</sup>

Au cours des 12 derniers mois, le volume de vos ventes a-t-il augmenté à un taux supérieur, égal ou inférieur à celui des 12 mois précédents?



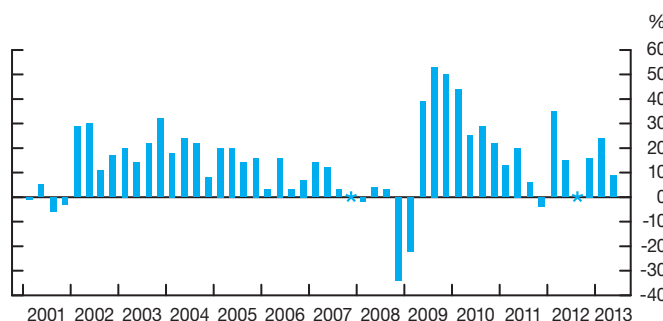
Supérieur : 42 % Égal : 24 % Inférieur : 33 % Aucune réponse : 1 %

a. Pourcentage d'entreprises qui font état d'un taux de croissance plus élevé diminué du pourcentage de celles qui signalent un ralentissement

### Graphique 2 : ... et ne s'attendent qu'à des progrès modestes à cet égard dans les 12 mois à venir

Solde des opinions<sup>a</sup>

Au cours des 12 prochains mois, le volume de vos ventes devrait-il augmenter à un taux supérieur, égal ou inférieur à celui des 12 mois précédents?



Supérieur : 42 % Égal : 24 % Inférieur : 33 % Aucune réponse : 1 %

a. Pourcentage d'entreprises qui prévoient un taux de croissance plus élevé diminué du pourcentage de celles qui prévoient un ralentissement

\* Indique que le solde des opinions est nul.

Le présent bulletin contient une synthèse de l'information qui a été recueillie dans le cadre d'entrevues réalisées par le personnel des bureaux régionaux de la Banque auprès des responsables d'une centaine d'entreprises, choisies en fonction de la composition du produit intérieur brut du Canada. L'enquête permet à la Banque de connaître l'opinion de ces entreprises sur des sujets d'intérêt particulier (comme la demande et les pressions exercées sur la capacité de production) ainsi que sur l'évolution future de l'activité économique. Des précisions concernant le questionnaire de l'enquête et le contenu informatif des réponses obtenues sont présentées dans le site Web de la Banque du Canada. Les données de l'enquête de l'été 2013 ont été recueillies entre le 21 mai et le 13 juin 2013. Le solde des opinions peut varier entre + 100 et - 100. Les chiffres étant arrondis, le total des pourcentages n'est pas nécessairement égal à 100.

Les opinions exprimées sont celles des répondants et ne reflètent pas nécessairement le point de vue ou les politiques de la Banque du Canada. La méthode d'échantillonnage utilisée assure une bonne représentativité des opinions. Toutefois, la fiabilité statistique des résultats de l'enquête est limitée, en raison de la petite taille de l'échantillon.

la progression future des ventes, le solde des opinions est également légèrement positif (Graphique 2), ce qui laisse entrevoir certains progrès à cet égard dans les 12 mois à venir. Les attentes demeurent néanmoins modestes en ce qui concerne les perspectives économiques. Les répondants se disent toujours préoccupés par les perspectives de la demande intérieure. Si un grand nombre d'entre eux estiment que l'amélioration graduelle de la demande aux États-Unis est prometteuse pour leurs ventes futures, ils prévoient en général que l'économie américaine progressera lentement au cours des 12 prochains mois et que la concurrence restera vive sur les marchés de ce pays.

Les entreprises comptent accroître leurs investissements en machines et matériel dans les 12 mois à venir, le solde des opinions étant toutefois quelque peu inférieur à celui obtenu lors de l'enquête précédente (Graphique 3). De nombreuses firmes ont encore déclaré que l'incertitude au sujet de l'économie les avait amenées à reporter certains projets actuels ou futurs, ou à gérer les risques en ciblant de nouveaux segments de la demande ou en optant pour des investissements nécessitant des dépenses en capital moins élevées.

Le solde des opinions quant aux intentions d'embauche est positif et, bien qu'il ait peu changé depuis l'enquête du printemps, on observe une augmentation graduelle depuis l'automne 2012 (Graphique 4). Un certain nombre d'entreprises ont indiqué que, compte tenu de leurs attentes relatives à la demande, elles prévoyaient n'apporter que des changements mineurs à leurs effectifs au cours des 12 prochains mois.

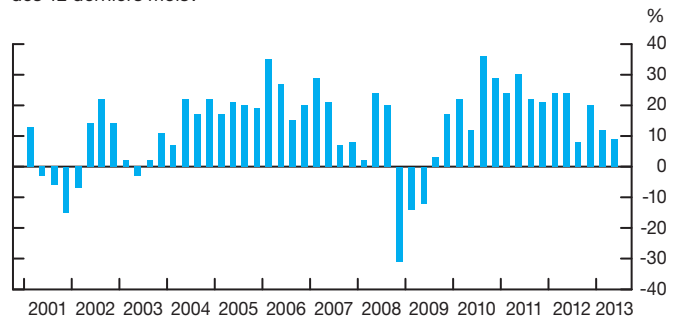
## Pressions sur la capacité de production

Les résultats de l'enquête de l'été font ressortir une augmentation des pressions sur la capacité de production, un nombre légèrement plus élevé d'entreprises ayant signalé qu'elles auraient « quelques difficultés » à faire face à une hausse inattendue de la demande (Graphique 5). Cette montée fait suite à une période pendant laquelle un certain nombre de firmes ont indiqué qu'elles préféraient utiliser leur équipement existant de façon plus intensive à court terme et remettre à plus tard certains projets d'expansion du fait de l'incertitude entourant le moment où les perspectives de croissance se raffermiront. Les entreprises qui ont fait état de contraintes de capacité sont concentrées dans le secteur des biens.

### Graphique 3 : Le solde des opinions au sujet des investissements est à peu près inchangé, mais a baissé quelque peu...

Solde des opinions<sup>a</sup>

Au cours des 12 prochains mois, les investissements en machines et matériel de votre entreprise devraient-ils être supérieurs, égaux ou inférieurs à ceux des 12 derniers mois?

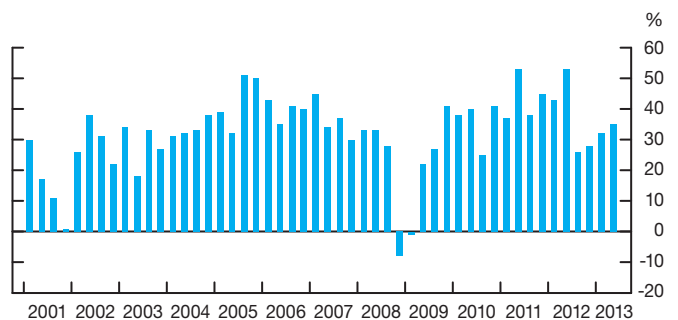


a. Pourcentage des entreprises qui prévoient augmenter leurs investissements diminué du pourcentage de celles qui prévoient les réduire

### Graphique 4 : ... alors que les intentions d'embauche ont enregistré une faible hausse

Solde des opinions<sup>a</sup>

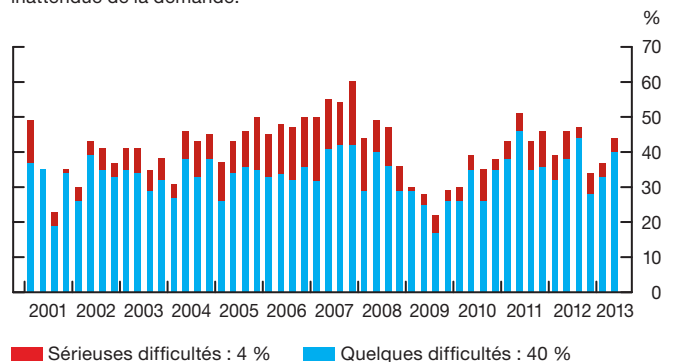
Au cours des 12 prochains mois, le niveau de l'emploi dans votre entreprise devrait-il être supérieur, égal ou inférieur à celui des 12 derniers mois?



a. Pourcentage des entreprises qui prévoient un niveau d'emploi plus élevé diminué du pourcentage de celles qui prévoient le contraire

### Graphique 5 : Les pressions sur la capacité de production ont légèrement augmenté...

Indiquez la capacité actuelle de votre entreprise à répondre à une hausse inattendue de la demande.



Le pourcentage de firmes déclarant que des pénuries de main-d'œuvre limitent leur capacité de répondre à la demande a peu changé depuis l'enquête du printemps, mais les récentes enquêtes mettent en évidence un repli progressif de cette proportion (Graphique 6).

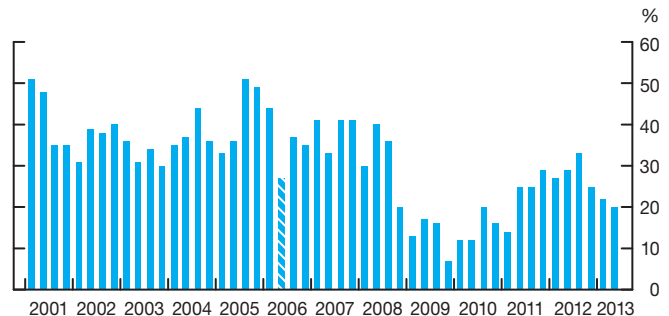
## Prix et inflation

Pour le huitième trimestre d'affilée, le solde des opinions quant au prix des intrants est demeuré près de zéro, ce qui montre que les répondants s'attendent à ce que ces coûts continuent de progresser à peu près au même rythme au cours des 12 mois à venir (Graphique 7).

Le solde des opinions relatif au prix des extrants est devenu légèrement positif, en partie sous l'effet des efforts déployés par certaines firmes pour améliorer leur marge bénéficiaire (Graphique 8). Néanmoins, pour de nombreuses entreprises, une demande anémique et une vive concurrence continuent de brider le rythme de croissance du prix des extrants.

### Graphique 6 : ... pourtant les pénuries de main-d'œuvre demeurent modérées

Votre entreprise souffre-t-elle d'une pénurie de main-d'œuvre qui limite son aptitude à répondre à la demande?



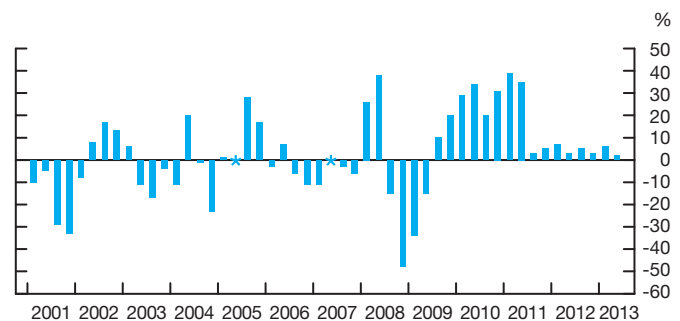
Oui : 20 %

Les résultats de l'été 2006 ne sont pas strictement comparables à ceux des autres enquêtes, en raison d'un changement apporté alors au processus d'entrevue.

### Graphique 7 : Les entreprises prévoient que le rythme d'augmentation du prix de leurs intrants restera à peu près le même dans les 12 mois à venir...

Solde des opinions<sup>a</sup>

Au cours des 12 prochains mois, le prix des produits ou services achetés devrait-il augmenter à un rythme supérieur, égal ou inférieur à celui des 12 derniers mois?



Supérieur : 26 % Égal : 49 % Inférieur : 24 % Aucune réponse : 1 %

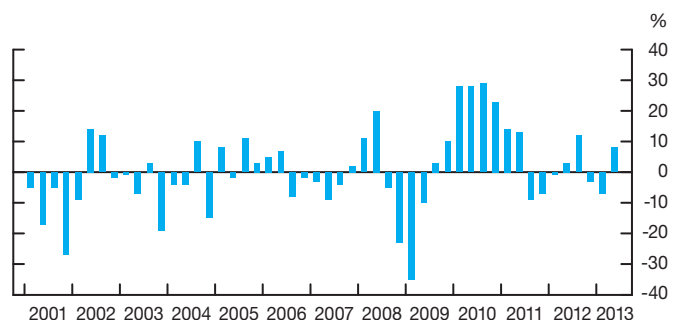
a. Pourcentage des entreprises qui prévoient un rythme d'augmentation plus rapide diminué du pourcentage de celles qui prévoient le contraire

★ Indique que le solde des opinions est nul.

### Graphique 8 : ... et que le prix des extrants progressera plus rapidement, en partie du fait des efforts déployés par certaines firmes pour améliorer leur marge bénéficiaire

Solde des opinions<sup>a</sup>

Au cours des 12 prochains mois, le prix des produits ou services vendus devrait-il augmenter à un rythme supérieur, égal ou inférieur à celui des 12 derniers mois?



Supérieur : 31 % Égal : 46 % Inférieur : 23 %

a. Pourcentage des entreprises qui prévoient un rythme d'augmentation plus rapide diminué du pourcentage de celles qui prévoient le contraire

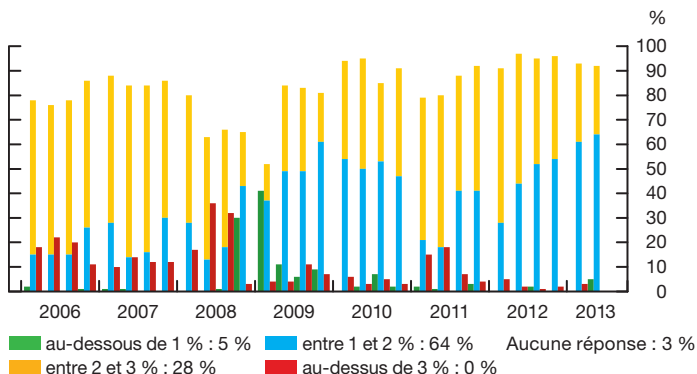
Les résultats de l'enquête de l'été montrent que les attentes d'inflation ont continué de diminuer (Graphique 9). Même si la grande majorité des firmes sont toujours d'avis que l'inflation se situera à l'intérieur de la fourchette de maîtrise de l'inflation de 1 à 3 % visée par la Banque, on note dans les dernières enquêtes une augmentation légère et graduelle du pourcentage de celles qui s'attendent à ce que l'inflation s'établisse dans la moitié inférieure de cette fourchette. Un certain nombre d'entreprises ont indiqué que leurs attentes étaient fondées sur l'absence actuelle de pressions inflationnistes et sur le climat de faible croissance.

## Conditions du crédit

En ce qui a trait aux conditions du crédit, le solde des opinions pour ainsi dire nul montre qu'elles n'ont pas changé au cours des trois derniers mois (Graphique 10). Les firmes qui font mention d'un assouplissement sont en général de grandes entreprises.

### Graphique 9 : Les attentes d'inflation restent concentrées à l'intérieur de la fourchette de maîtrise de l'inflation visée par la Banque

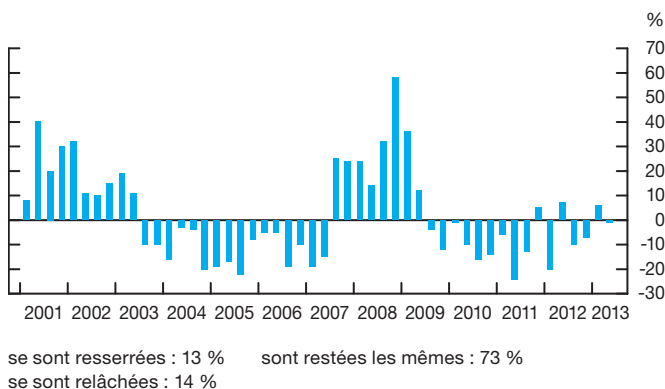
Au cours des deux prochaines années, le taux annuel d'augmentation de l'indice des prix à la consommation devrait se situer...



### Graphique 10 : Les entreprises ont signalé peu de changements dans les conditions du crédit au cours des trois derniers mois

Solde des opinions<sup>a</sup>

Par rapport à celles des trois mois précédents, vos conditions de financement, au cours des trois derniers mois...



a. Pourcentage des entreprises qui font état d'un resserrement diminué du pourcentage de celles qui signalent un relâchement. Pour cette question, le solde des opinions fait abstraction des entreprises qui ont répondu « sans objet ».

## Bureaux de la Banque du Canada

**Provinces de l'Atlantique**  
1701, rue Hollis, 13<sup>e</sup> étage  
Halifax (Nouvelle-Écosse) B3J 3M8

**Québec**  
1501, avenue McGill College, bureau 2030  
Montréal (Québec) H3A 3M8

**Ontario**  
150, rue King Ouest, 20<sup>e</sup> étage, bureau 2000  
Toronto (Ontario) M5H 1J9

**Provinces des Prairies, Nunavut  
et Territoires du Nord-Ouest**  
308 – 4th Avenue SW, bureau 2411  
Calgary (Alberta) T2P 0H7

**Colombie-Britannique et Yukon**  
200, rue Granville, bureau 2710  
Vancouver (Colombie-Britannique) V6C 1S4

**Siège**  
234, rue Wellington  
Ottawa (Ontario) K1A 0G9  
1 800 303-1282