



Enquête sur les perspectives des entreprises

menée par les bureaux régionaux

Résultats de l'enquête de l'été 2011

Vol. 8.2, 11 juillet 2011

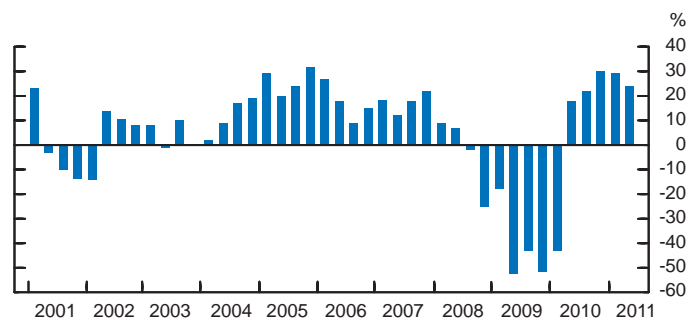
Vue d'ensemble

- Les entreprises continuent de se montrer confiantes à l'égard des perspectives pour les 12 mois à venir malgré des attentes plus modestes concernant la croissance de l'économie américaine. Les indicateurs des ventes et des investissements affichent une hausse modérée et les intentions d'embauche sont plus généralisées.
- Les firmes de l'Ouest du pays sont encore celles qui s'attendent le plus à ce que la progression des ventes soit plus rapide au cours de la prochaine année — du fait de la forte demande de matières premières —, tandis que les entreprises ailleurs au Canada prévoient en général une croissance stable. Dans la plupart des régions et des secteurs, ces perspectives au chapitre des ventes, jumelées aux efforts déployés pour accroître la production et améliorer la compétitivité, sous-tendent la volonté des entreprises d'augmenter leurs effectifs et leurs investissements.
- Davantage de répondants estiment qu'ils auraient quelques difficultés à faire face à une hausse inattendue de la demande, quoique peu d'entre eux jugent que celles-ci seraient sérieuses. Le solde des opinions relatif au prix des extrants demeure inférieur à celui du coût des intrants, un grand nombre de firmes ayant indiqué que des pressions concurrentielles limitaient leur capacité de répercuter sur leurs clients les augmentations anticipées des coûts. Les attentes d'inflation sont essentiellement inchangées et restent concentrées à l'intérieur de la fourchette de maîtrise de l'inflation de 1 à 3 % visée par la Banque.
- Globalement, les firmes font état de conditions du crédit plus favorables au cours des trois derniers mois.

Graphique 1 : Les entreprises ont noté une croissance plus rapide de leurs ventes au cours de la dernière année...

Solde des opinions*

Au cours des 12 derniers mois, le volume de vos ventes a-t-il augmenté à un taux supérieur, égal ou inférieur à celui des 12 mois précédents?



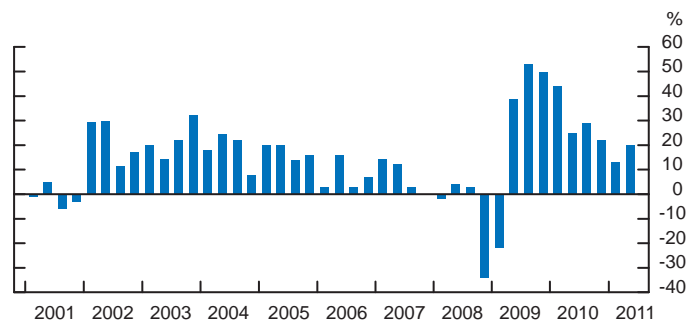
Supérieur : 52 % Égal : 21 % Inférieur : 28 %

* Pourcentage d'entreprises qui font état d'un taux de croissance plus élevé diminué du pourcentage de celles qui signalent un ralentissement

Graphique 2 : ... et elles prévoient que le volume de celles-ci progressera à un rythme plus rapide dans les 12 mois à venir

Solde des opinions*

Au cours des 12 prochains mois, le volume de vos ventes devrait-il augmenter à un taux supérieur, égal ou inférieur à celui des 12 mois précédents?



Supérieur : 49 % Égal : 23 % Inférieur : 29 %

* Pourcentage d'entreprises qui prévoient un taux de croissance plus élevé diminué du pourcentage de celles qui prévoient un ralentissement

Activité économique

Dans l'ensemble, les répondants ont noté une croissance plus rapide de leurs ventes au cours des 12 derniers mois (**Graphique 1**) et ils prévoient que le rythme d'expansion de

Le présent bulletin contient une synthèse de l'information qui a été recueillie dans le cadre d'entrevues réalisées par le personnel des bureaux régionaux de la Banque auprès des responsables d'une centaine d'entreprises, choisies en fonction de la composition du produit intérieur brut du Canada. L'enquête permet à la Banque de connaître l'opinion de ces entreprises sur des sujets d'intérêt particulier (comme la demande et les pressions exercées sur la capacité de production) ainsi que sur l'évolution future de l'activité économique. Des précisions concernant le questionnaire de l'enquête et le contenu informatif des réponses obtenues sont présentées dans le site Web de la Banque du Canada. Les données de l'enquête de l'été 2011 ont été recueillies entre le 24 mai et le 16 juin 2011. Le solde des opinions peut varier entre + 100 et - 100. Les chiffres étant arrondis, le total des pourcentages n'est pas nécessairement égal à 100.

Les opinions exprimées sont celles des répondants et ne reflètent pas nécessairement le point de vue ou les politiques de la Banque du Canada. La méthode d'échantillonnage utilisée assure une bonne représentativité des opinions. Toutefois, la fiabilité statistique des résultats de l'enquête est limitée, en raison de la petite taille de l'échantillon.

celles-ci s'intensifiera dans les 12 mois à venir (**Graphique 2**). Étant donné la forte demande de matières premières et de produits connexes, les entreprises directement ou indirectement liées au secteur des ressources — en particulier dans l'Ouest du pays — sont celles qui se montrent les plus optimistes quant à l'évolution des ventes. Les firmes du Centre et de l'Est du Canada estiment en général que les ventes progresseront à une cadence comparable à celle des 12 derniers mois, en raison du contexte économique caractérisé par une atonie persistante de la demande aux États-Unis, une vive concurrence et un dollar canadien vigoureux. Néanmoins, un certain nombre de répondants ont dit s'attendre à tirer profit de mesures prises récemment pour réorienter leurs activités ou diversifier leurs marchés.

Le solde des opinions relatif aux investissements en machines et matériel se situe encore à un niveau élevé dans la plupart des régions et des secteurs (**Graphique 3**). Comme on l'a observé dans les enquêtes précédentes, les intentions des entreprises d'augmenter leurs dépenses à ce chapitre au cours des 12 prochains mois rendent compte du fait qu'elles projettent d'accroître leur production ou d'améliorer leur productivité pour être plus concurrentielles.

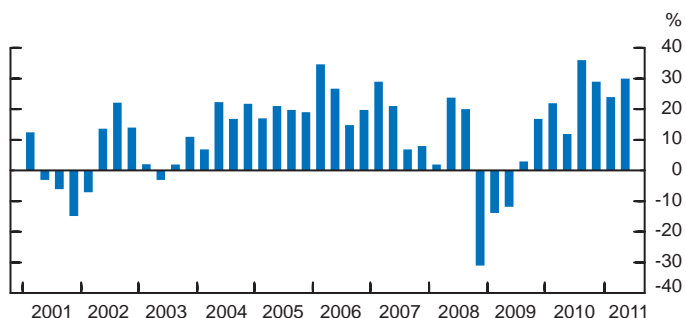
Le solde des opinions au sujet de l'emploi s'est hissé à un niveau record (**Graphique 4**). La volonté de grossir les effectifs au cours des 12 prochains mois est manifeste dans toutes les régions et dans tous les secteurs, dont celui des services, où l'augmentation est appréciable. De manière générale, les intentions d'embauche sont motivées par les perspectives de croissance et par des projets d'expansion.

Pressions sur la capacité de production

L'enquête de l'été fait ressortir une augmentation du pourcentage de firmes déclarant qu'elles auraient du mal à faire face à une hausse inattendue de la demande (Graphique 5). Alors que le résultat a peu varié dans l'Ouest du pays, c'est dans le Centre et dans l'Est qu'un nombre accru d'entreprises ont mentionné qu'elles auraient « quelques » difficultés dans cette situation. Bien que globalement cet indicateur avoisine les niveaux enregistrés de la fin de 2005 à la fin de 2007, les entreprises qui qualifient leurs difficultés de « sérieuses » sont beaucoup moins nombreuses qu'alors.

Graphique 3 : Les entreprises comptent augmenter leurs investissements en machines et matériel

Solde des opinions*
Au cours des 12 prochains mois, les investissements en machines et matériel de votre entreprise devraient-ils être supérieurs, égaux ou inférieurs à ceux des 12 derniers mois?

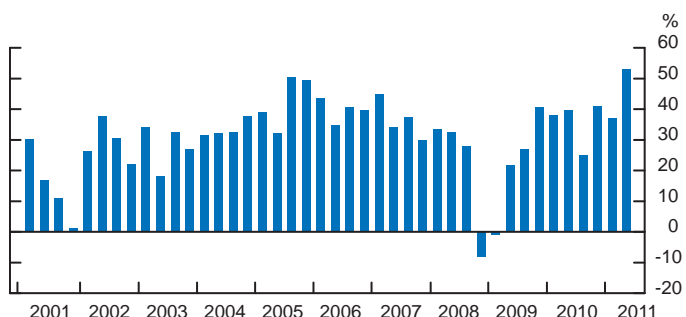


Supérieurs : 48 % Égaux : 35 % Inférieurs : 18 %

* Pourcentage des entreprises qui prévoient augmenter leurs investissements diminué du pourcentage de celles qui prévoient les réduire

Graphique 4 : Le solde des opinions au sujet de l'emploi a atteint un niveau record

Solde des opinions*
Au cours des 12 prochains mois, le niveau de l'emploi dans votre entreprise devrait-il être supérieur, égal ou inférieur à celui des 12 derniers mois?

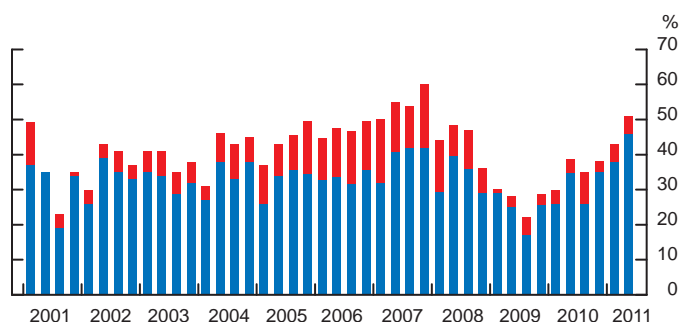


Supérieur : 57 % Égal : 39 % Inférieur : 4 %

* Pourcentage des entreprises qui prévoient un niveau d'emploi plus élevé diminué du pourcentage de celles qui prévoient le contraire

Graphique 5 : Les pressions sur la capacité de production se sont accentuées, bien que peu de répondants qualifient leurs difficultés de sérieuses

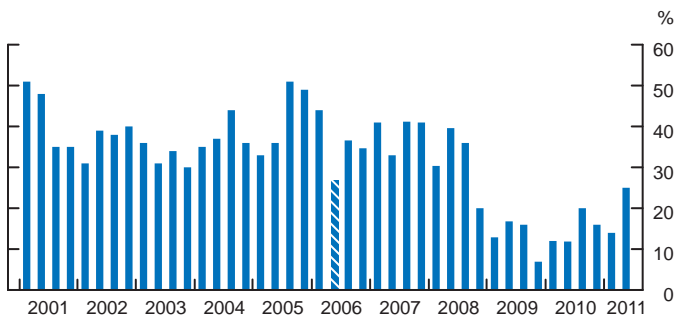
Indiquez la capacité actuelle de votre entreprise à répondre à une hausse inattendue de la demande.



Sérieuses difficultés : 5 % Quelques difficultés : 46 %

Graphique 6 : Le nombre d'entreprises disant souffrir d'une pénurie de main-d'œuvre a aussi monté

Votre entreprise souffre-t-elle d'une pénurie de main-d'œuvre qui limite son aptitude à répondre à la demande?



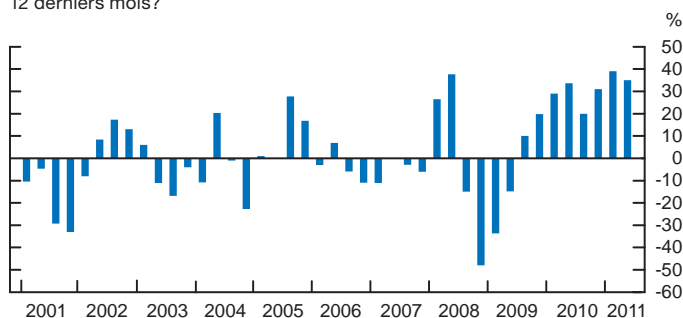
Oui : 25 %

Les résultats de l'été 2006 ne sont pas strictement comparables à ceux des autres enquêtes, en raison d'un changement apporté alors au processus d'entrevue.

Graphique 7 : Les entreprises s'attendent à une croissance plus rapide du coût de leurs intrants...

Solde des opinions*

Au cours des 12 prochains mois, le prix des produits ou services achetés devrait-il augmenter à un rythme supérieur, égal ou inférieur à celui des 12 derniers mois?



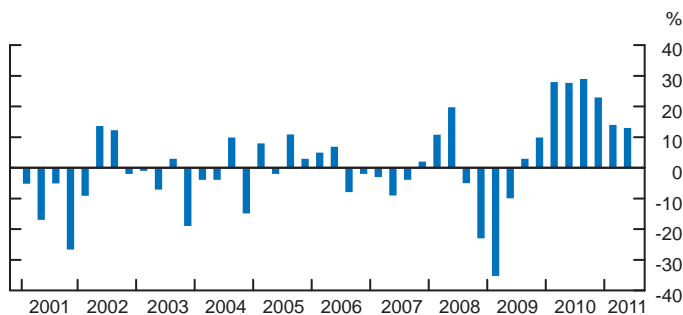
Supérieur : 50 % Égal : 36 % Inférieur : 15 %

* Pourcentage des entreprises qui prévoient un rythme d'augmentation plus rapide diminué du pourcentage de celles qui prévoient le contraire

Graphique 8 : ... et prévoient globalement que le prix de leurs extrants augmentera à un rythme plus rapide

Solde des opinions*

Au cours des 12 prochains mois, le prix des produits ou services vendus devrait-il augmenter à un rythme supérieur, égal ou inférieur à celui des 12 derniers mois?



Supérieur : 36 % Égal : 41 % Inférieur : 23 % Aucune réponse : 1 %

* Pourcentage des entreprises qui prévoient un rythme d'augmentation plus rapide diminué du pourcentage de celles qui prévoient le contraire

Les entreprises ont noté qu'il était quelque peu plus difficile de trouver des travailleurs que lors des récentes enquêtes, ce qui cadre avec le pourcentage accru d'entreprises ayant signalé que des pénuries de main-d'œuvre limitaient leur capacité de répondre à la demande (**Graphique 6**). Même si, en général, les répondants estiment que les ressources inutilisées sur le marché du travail ont diminué par rapport à ce qui a été observé il y a 12 mois, la proportion de firmes aux prises actuellement avec un manque de travailleurs reste néanmoins inférieure au niveau moyen de l'enquête.

Prix et inflation

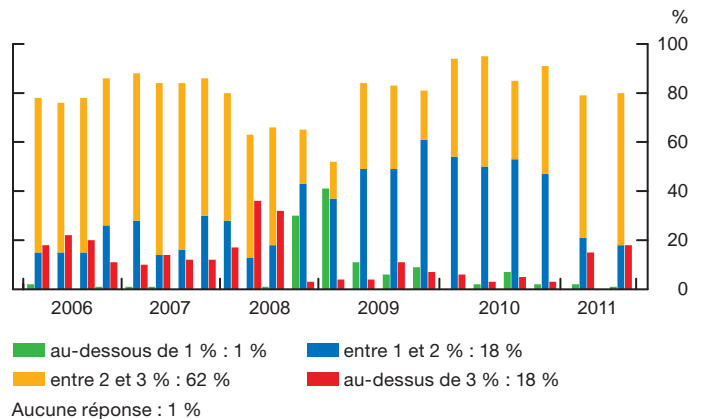
Le solde des opinions à propos du prix des intrants a légèrement reculé mais demeure près du niveau élevé où il se situait dans l'enquête du printemps (**Graphique 7**), ce qui montre que les firmes s'attendent à voir ce dernier croître plus rapidement au cours des 12 prochains mois que durant les 12 mois précédents. Les répondants mentionnent le plus souvent le renchérissement des produits de base et des intrants connexes comme le principal déterminant de leurs attentes à ce sujet. Certaines entreprises font également état du coût plus élevé des biens intermédiaires et des services contractuels.

Globalement, les firmes prévoient que le prix de leurs extrants augmenteront à un rythme plus rapide dans les 12 mois qui viennent (**Graphique 8**). Cependant, comme dans l'enquête du printemps, le solde des opinions est moins élevé que dans le cas du prix des intrants. Nombre de répondants jugent encore que des pressions concurrentielles limitent leur capacité de répercuter les hausses de coûts sur leurs clients.

Les attentes concernant l'inflation mesurée par l'IPC global pour les deux prochaines années sont à peu près les mêmes que lors de l'enquête du printemps. Elles restent concentrées à l'intérieur de la fourchette de 1 à 3 % visée par la Banque, la majorité des firmes estimant que l'inflation s'établira dans la moitié supérieure de cette fourchette (**Graphique 9**).

Graphique 9 : Les attentes d'inflation se concentrent encore à l'intérieur de la fourchette de maîtrise de l'inflation de 1 à 3 % visée par la Banque

Au cours des deux prochaines années, le taux annuel d'augmentation de l'indice des prix à la consommation devrait se situer...



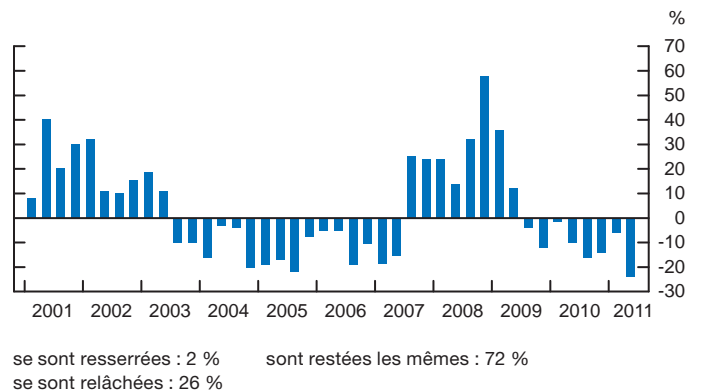
Conditions du crédit

La plupart des entreprises qui ont noté un changement de leurs conditions de financement au cours des trois mois passés ont fait état d'un assouplissement. Le plus grand nombre de mentions d'un relâchement par rapport à un resserrement a fait descendre le solde des opinions à son niveau le plus bas enregistré à ce jour par l'enquête (**Graphique 10**), et montre que les conditions du crédit se sont améliorées ces trois derniers mois. Globalement, comparativement aux enquêtes précédentes, l'assouplissement a gagné davantage l'ensemble des secteurs, des régions et des catégories d'entreprises.

Graphique 10 : Le solde des opinions relatif aux conditions du crédit montre que celles-ci se sont assouplies au cours des trois derniers mois

Solde des opinions*

Par rapport à celles des trois mois précédents, vos conditions de financement, au cours des trois derniers mois...



* Pourcentage des entreprises qui font état d'un resserrement diminué du pourcentage de celles qui signalent un relâchement. Pour cette question, le solde des opinions fait abstraction des entreprises qui ont répondu « sans objet ».

Bureaux de la Banque du Canada

Provinces de l'Atlantique

1701, rue Hollis, 13^e étage
Halifax (Nouvelle-Écosse) B3J 3M8

Québec

1501, avenue McGill College, bureau 2030
Montréal (Québec) H3A 3M8

Ontario

150, rue King Ouest, 20^e étage, bureau 2000
Toronto (Ontario) M5H 1J9

Provinces des Prairies, Nunavut et Territoires du Nord-Ouest

308 – 4th Avenue SW, bureau 2411
Calgary (Alberta) T2P 0H7

Colombie-Britannique et Yukon

200, rue Granville, bureau 2710
Vancouver (Colombie-Britannique) V6C 1S4

Siège

234, rue Wellington
Ottawa (Ontario) K1A 0G9
1 800 303-1282