



Enquête sur les perspectives des entreprises

menée par les bureaux régionaux

Résultats de l'enquête du printemps 2013 | Vol. 10.1 | 8 avril 2013

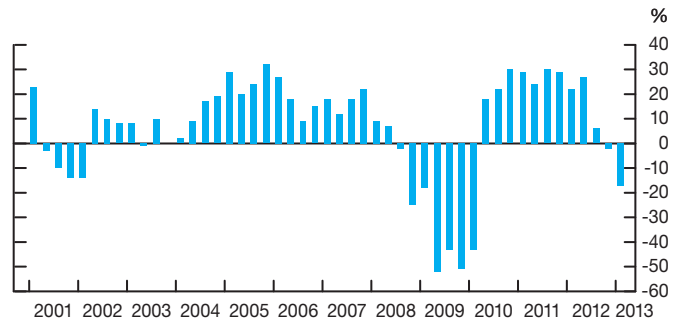
Vue d'ensemble

- Globalement, les résultats de l'enquête du printemps montrent qu'après un ralentissement de l'activité économique observé récemment, les firmes s'attendent à ce que les conditions économiques demeurent difficiles dans les 12 mois qui viennent.
- Dans l'ensemble, les entreprises ont déclaré que la croissance de leurs ventes avait fléchi ces 12 derniers mois et, sur fond de préoccupations persistantes au sujet de la demande, ont fait mention de stratégies destinées à stimuler la progression des ventes au cours des 12 prochains mois. Le solde des opinions concernant les investissements est positif, bien qu'il ait reculé, et les intentions d'embauche ont peu varié. Les répondants ont signalé que l'incertitude continue de peser sur leurs plans et décisions.
- Les pressions sur la capacité de production demeurent essentiellement inchangées et les firmes sont moins nombreuses à faire état de pénuries de main-d'œuvre. Les répondants estiment que le rythme d'augmentation du prix des intrants restera à peu près le même et, compte tenu de la faible demande et de la forte concurrence, que celui du prix des extrants sera plus lent. Les attentes d'inflation se sont atténuées, mais elles restent concentrées à l'intérieur de la fourchette de maîtrise de l'inflation visée par la Banque.
- De façon générale, les firmes ont déclaré que les conditions du crédit se sont quelque peu resserrées au cours des trois mois passés.

Graphique 1 : Dans l'ensemble, les firmes signalent une croissance moins rapide de leurs ventes au cours des 12 derniers mois...

Solde des opinions^a

Au cours des 12 derniers mois, le volume de vos ventes a-t-il augmenté à un taux supérieur, égal ou inférieur à celui des 12 mois précédents?



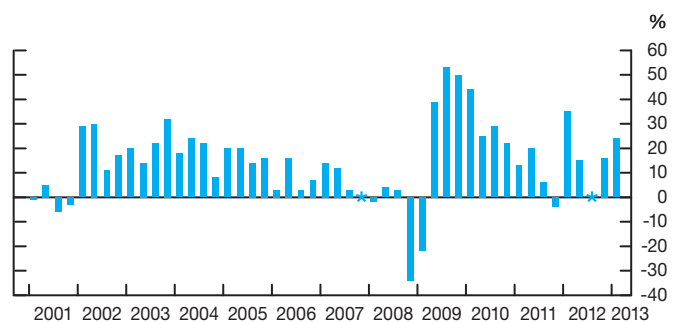
Supérieur : 31 % Égal : 22 % Inférieur : 48 %

a. Pourcentage d'entreprises qui font état d'un taux de croissance plus élevé diminué du pourcentage de celles qui signalent un ralentissement

Graphique 2 : ... mais compte favoriser la progression de leurs ventes dans les 12 mois à venir, bien que leurs attentes soient modestes

Solde des opinions^a

Au cours des 12 prochains mois, le volume de vos ventes devrait-il augmenter à un taux supérieur, égal ou inférieur à celui des 12 mois précédents?



Supérieur : 50 % Égal : 25 % Inférieur : 26 %

a. Pourcentage d'entreprises qui prévoient un taux de croissance plus élevé diminué du pourcentage de celles qui prévoient un ralentissement

* Indique que le solde des opinions est nul.

Le présent bulletin contient une synthèse de l'information qui a été recueillie dans le cadre d'entrevues réalisées par le personnel des bureaux régionaux de la Banque auprès des responsables d'une centaine d'entreprises, choisies en fonction de la composition du produit intérieur brut du Canada. L'enquête permet à la Banque de connaître l'opinion de ces entreprises sur des sujets d'intérêt particulier (comme la demande et les pressions exercées sur la capacité de production) ainsi que sur l'évolution future de l'activité économique. Des précisions concernant le questionnaire de l'enquête et le contenu informatif des réponses obtenues sont présentées dans le site Web de la Banque du Canada. Les données de l'enquête du printemps 2013 ont été recueillies entre le 19 février et le 14 mars 2013. Le solde des opinions peut varier entre + 100 et - 100. Les chiffres étant arrondis, le total des pourcentages n'est pas nécessairement égal à 100.

Les opinions exprimées sont celles des répondants et ne reflètent pas nécessairement le point de vue ou les politiques de la Banque du Canada. La méthode d'échantillonnage utilisée assure une bonne représentativité des opinions. Toutefois, la fiabilité statistique des résultats de l'enquête est limitée, en raison de la petite taille de l'échantillon.

Activité économique

Le solde des opinions au sujet de la croissance passée des ventes se situe en deçà de zéro (Graphique 1), les firmes, en particulier celles du secteur des services, ayant enregistré une expansion moins rapide, voire négative, de leurs ventes ces 12 derniers mois. Pour ce qui est de la progression future des ventes, le solde des opinions est positif (Graphique 2); toutefois, compte tenu des préoccupations persistantes quant à la demande intérieure et à la demande mondiale, les répondants pensent en général que toute amélioration à ce chapitre sera modeste. Confrontées au défi de maintenir leur part de marché dans un climat de concurrence, de nombreuses entreprises disent miser principalement sur des stratégies visant à stimuler leurs ventes — par exemple en lançant de nouveaux produits ou en ciblant de nouveaux segments de la demande — ou à préserver leur marge bénéficiaire grâce à la réduction de leurs coûts. Les perspectives concernant l'économie américaine fournissent un appui modeste aux attentes en matière de ventes.

Même s'il laisse encore présager un accroissement au cours des 12 mois à venir, le solde des opinions sur les investissements en machines et matériel s'est inscrit en baisse dans l'enquête du printemps (Graphique 3). Bon nombre de firmes ont mentionné que l'incertitude influait sur leurs plans d'investissement et les avait amenées à reporter certains projets; à privilégier des investissements qui sont plus rapidement rentables, qui nécessitent des dépenses en capital moins élevées ou qui sont moins risqués; ou à réorienter leurs dépenses d'investissement vers de nouveaux segments de la demande ou des segments différents.

Le solde des opinions à l'égard de l'emploi est positif et a peu varié comparativement au niveau qu'il affichait dans l'enquête de l'hiver (Graphique 4). Certaines entreprises ont indiqué qu'elles s'attendaient à récolter les fruits des récentes initiatives visant à améliorer la productivité et, par conséquent, que toute augmentation de leur effectif dans les 12 prochains mois serait sans doute minime.

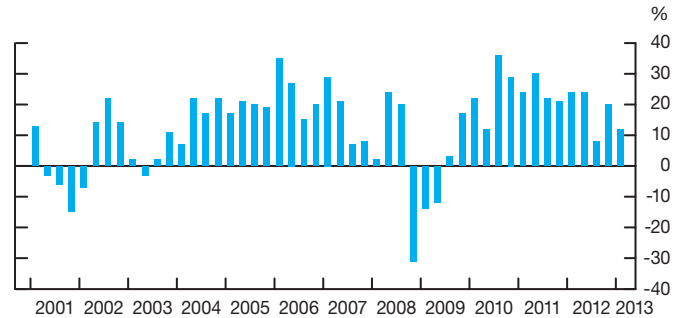
Pressions sur la capacité de production

Le pourcentage de répondants estimant qu'ils auraient quelques difficultés ou de sérieuses difficultés à faire face à une hausse inattendue de la demande est resté essentiellement inchangé par rapport à l'hiver (Graphique 5). Presque toutes les entreprises dans cette situation ont déclaré qu'elles éprouveraient « quelques » difficultés plutôt que de « sérieuses » difficultés.

Graphique 3 : Les entreprises sont un peu moins nombreuses à prévoir une hausse de leurs dépenses d'investissement

Solde des opinions^a

Au cours des 12 prochains mois, les investissements en machines et matériel de votre entreprise devraient-ils être supérieurs, égaux ou inférieurs à ceux des 12 derniers mois?



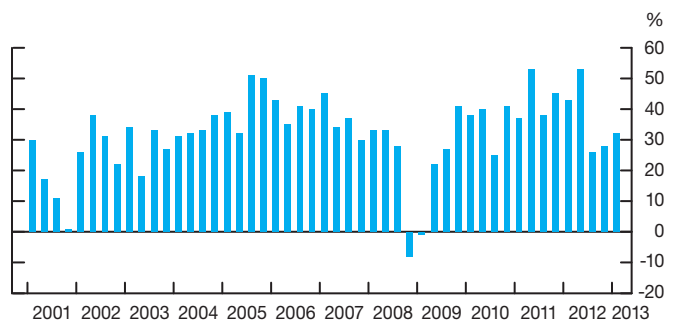
Supérieurs : 39 % Égaux : 35 % Inférieurs : 27 %

a. Pourcentage des entreprises qui prévoient augmenter leurs investissements diminué du pourcentage de celles qui prévoient les réduire

Graphique 4 : Le solde des opinions au sujet de l'emploi a peu varié

Solde des opinions^a

Au cours des 12 prochains mois, le niveau de l'emploi dans votre entreprise devrait-il être supérieur, égal ou inférieur à celui des 12 derniers mois?

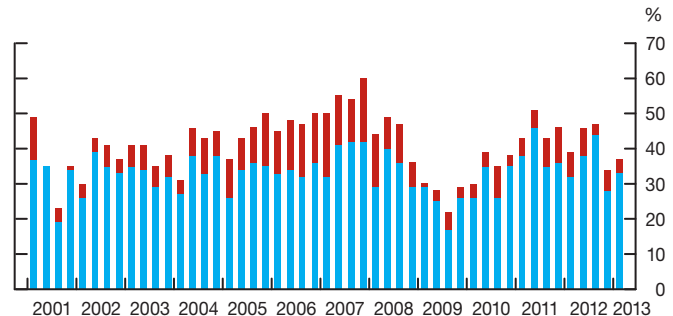


Supérieur : 45 % Égal : 43 % Inférieur : 13 %

a. Pourcentage des entreprises qui prévoient un niveau d'emploi plus élevé diminué du pourcentage de celles qui prévoient le contraire

Graphique 5 : Les pressions sur la capacité de production sont pratiquement inchangées...

Indiquez la capacité actuelle de votre entreprise à répondre à une hausse inattendue de la demande.



Sérieuses difficultés : 4 % Quelques difficultés : 33 %

La proportion d'entreprises signalant que des pénuries de main-d'œuvre limitent actuellement leur capacité de répondre à la demande a fléchi pour une deuxième enquête de suite (**Graphique 6**) et elle est inférieure à la moyenne enregistrée depuis le début de l'enquête.

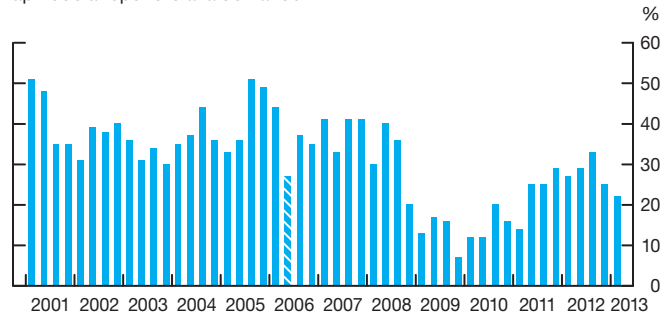
Prix et inflation

Pour le septième trimestre d'affilée, le solde des opinions au sujet du prix des intrants est resté près de zéro, ce qui signifie que les répondants s'attendent à ce qu'au cours des 12 prochains mois, ces coûts progressent à une cadence similaire à celle des 12 mois précédents (**Graphique 7**). Les firmes ont aussi noté que les variations dans les conditions de la demande leur avaient conféré un plus grand pouvoir de négociation avec certains fournisseurs.

En ce qui a trait au prix des extrants, le solde des opinions est légèrement négatif, les répondants prévoyant qu'il progressera plus lentement dans les 12 mois qui viennent (**Graphique 8**). Cet avis est manifeste dans la plupart des régions et des secteurs. Les firmes qui anticipent une croissance supérieure de leurs ventes au cours des 12 prochains mois entrevoient également un renchérissement moins rapide des extrants en raison de la faible demande et de la forte concurrence.

Graphique 6 : ... et le nombre de firmes aux prises avec des pénuries de main-d'œuvre qui limitent leur capacité de répondre à la demande a diminué

Votre entreprise souffre-t-elle d'une pénurie de main-d'œuvre qui limite son aptitude à répondre à la demande?



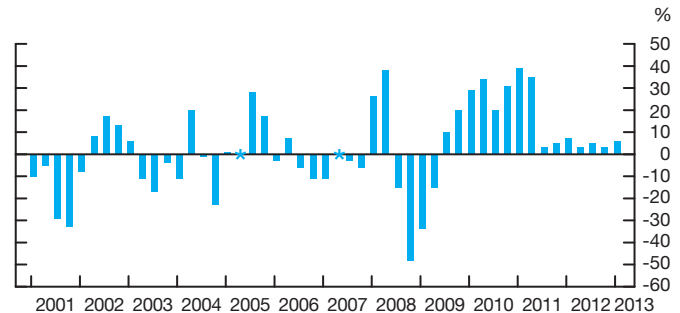
Oui : 22 %

Les résultats de l'été 2006 ne sont pas strictement comparables à ceux des autres enquêtes, en raison d'un changement apporté alors au processus d'entrevue.

Graphique 7 : Les répondants s'attendent à ce que le rythme d'augmentation du prix de leurs intrants reste à peu près le même au cours des 12 prochains mois...

Solde des opinions^a

Au cours des 12 prochains mois, le prix des produits ou services achetés devrait-il augmenter à un rythme supérieur, égal ou inférieur à celui des 12 derniers mois?



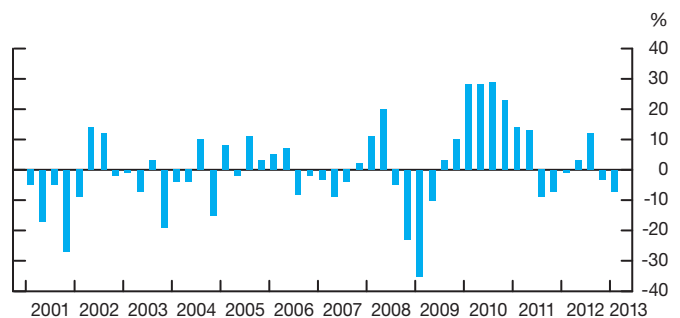
Supérieur : 26 % Égal : 54 % Inférieur : 20 %

a. Pourcentage des entreprises qui prévoient un rythme d'augmentation plus rapide diminué du pourcentage de celles qui prévoient le contraire
★ Indique que le solde des opinions est nul.

Graphique 8 : ... et à ce que celui du prix des extrants ralentisse en raison de la faible demande et de la forte concurrence

Solde des opinions^a

Au cours des 12 prochains mois, le prix des produits ou services vendus devrait-il augmenter à un rythme supérieur, égal ou inférieur à celui des 12 derniers mois?



Supérieur : 23 % Égal : 48 % Inférieur : 30 %

a. Pourcentage des entreprises qui prévoient un rythme d'augmentation plus rapide diminué du pourcentage de celles qui prévoient le contraire

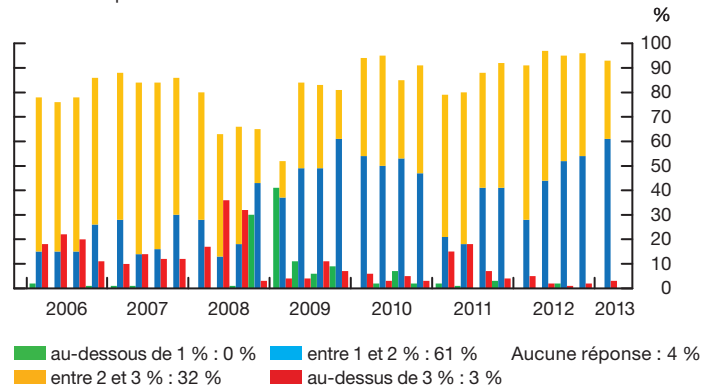
Les attentes concernant l'inflation mesurée par l'IPC global pour les deux prochaines années ont diminué depuis l'enquête de l'hiver. Bien qu'une vaste majorité de répondants soient toujours d'avis que l'inflation se situera à l'intérieur de la fourchette de maîtrise de l'inflation de 1 à 3 % visée par la Banque (Graphique 9), les attentes ont progressivement évolué vers la partie inférieure de cette fourchette.

Conditions du crédit

Pour ce qui est des conditions du crédit, même si la majorité des entreprises n'ont signalé aucun changement ces trois derniers mois, le solde des opinions est légèrement positif, ce qui donne à penser que ces conditions se sont resserrées (Graphique 10). Les firmes qui font état d'un durcissement sont principalement de petites sociétés touchées par des changements mineurs, propres à chacune, quant au degré de surveillance exercée sur les modalités de leurs prêts.

Graphique 9 : Les attentes d'inflation sont concentrées à l'intérieur de la fourchette de maîtrise de l'inflation visée par la Banque

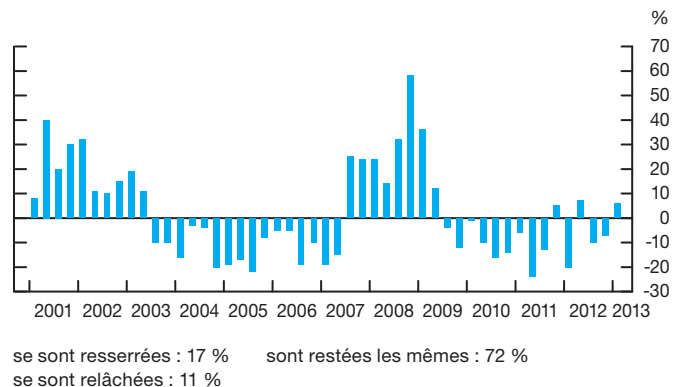
Au cours des deux prochaines années, le taux annuel d'augmentation de l'indice des prix à la consommation devrait se situer...



Graphique 10 : Dans l'ensemble, les entreprises ont signalé un léger resserrement des conditions du crédit au cours des trois derniers mois

Solde des opinions^a

Par rapport à celles des trois mois précédents, vos conditions de financement, au cours des trois derniers mois...



a. Pourcentage des entreprises qui font état d'un resserrement diminué du pourcentage de celles qui signalent un relâchement. Pour cette question, le solde des opinions fait abstraction des entreprises qui ont répondu « sans objet ».

Bureaux de la Banque du Canada

Provinces de l'Atlantique
1701, rue Hollis, 13^e étage
Halifax (Nouvelle-Écosse) B3J 3M8

Québec
1501, avenue McGill College, bureau 2030
Montréal (Québec) H3A 3M8

Ontario
150, rue King Ouest, 20^e étage, bureau 2000
Toronto (Ontario) M5H 1J9

**Provinces des Prairies, Nunavut
et Territoires du Nord-Ouest**
308 – 4th Avenue SW, bureau 2411
Calgary (Alberta) T2P 0H7

Colombie-Britannique et Yukon
200, rue Granville, bureau 2710
Vancouver (Colombie-Britannique) V6C 1S4

Siège
234, rue Wellington
Ottawa (Ontario) K1A 0G9
1 800 303-1282