



Enquête sur les perspectives des entreprises

Résultats de l'enquête de l'hiver 2013-2014 | Vol. 10.4 | 13 janvier 2014

Des signaux positifs ressortent de l'enquête menée cet hiver, notamment en ce qui concerne les exportations et les investissements; cependant, les répondants ne semblent pas entrevoir, pour l'instant, d'amélioration importante des perspectives économiques. La faiblesse de la demande et l'incertitude touchant le marché intérieur continuent de modérer les attentes en matière de ventes ainsi que les projets d'expansion de nombreuses entreprises.

Vue d'ensemble

- Bien que les répondants n'aient pas constaté de remontée appréciable de la croissance passée des ventes, ils espèrent des progrès au cours des 12 prochains mois. Toutefois, l'évaluation de l'activité économique varie d'une région et d'un secteur à l'autre. Certaines entreprises ont observé des signes encourageants, alors que d'autres continuent d'avoir des doutes quant au moment où surviendra une amélioration notable.
- Les attentes en matière de ventes sont soutenues par le raffermissement graduel des perspectives de croissance de l'économie américaine. Les entreprises présentes sur les marchés internationaux affirment que leur carnet de commandes de l'étranger est généralement mieux garni qu'il y a 12 mois. Cependant, elles sont nombreuses à mentionner que les conditions demeurent difficiles au Canada. Davantage de répondants envisagent d'accroître leurs dépenses d'investissement, en mettant toutefois l'accent sur des projets à court terme visant la mise à niveau du matériel et de la technologie déjà en place. Enfin, d'autres comptent répondre à toute hausse de la demande en procédant à un nombre modéré d'embauches.
- Les indicateurs des pressions s'exerçant sur la capacité de production ont diminué. Les entreprises prévoient que des pressions modestes s'exerceront sur le coût de leurs intrants ces 12 prochains mois, mais la faible demande et la forte concurrence limitent la mesure dans laquelle elles comptent répercuter ces pressions sur le prix des extrants. Les attentes concernant l'inflation restent concentrées à l'intérieur de la fourchette de maîtrise de l'inflation de 1 à 3 % visée par la Banque, la plupart des répondants estimant que l'inflation s'établira dans la moitié inférieure de cette fourchette.
- Les conditions du crédit ont peu changé.

Activité économique

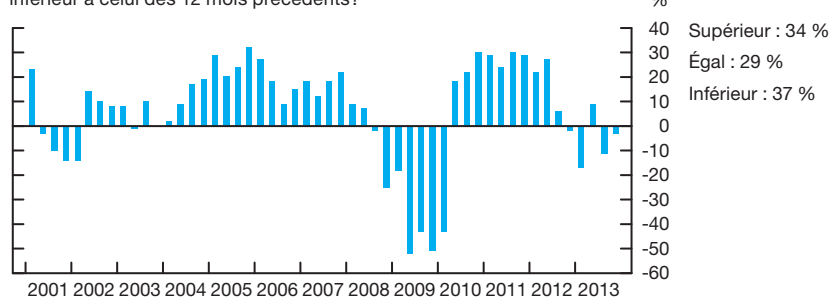
Le solde des opinions au sujet de la croissance passée des ventes a augmenté, mais il reste juste au-dessous de zéro (**Graphique 1**), de nombreuses entreprises signalant une fois de plus une expansion moins rapide, voire négative, de leurs ventes durant les 12 derniers mois. Le solde des opinions concernant la progression future des ventes est essentiellement inchangé et demeure fermement positif (**Graphique 2**); dans bien des cas, il continue de refléter la stabilisation ou la légère hausse escomptée des volumes de ventes consécutivement à une période de baisse.

Les attentes relatives à l'amélioration de la croissance des ventes diffèrent d'une région et d'un secteur à l'autre, mais elles sont généralement plus optimistes parmi les entreprises qui bénéficient, directement ou indirectement, de l'intensification de l'activité à l'échelle mondiale. Les répondants indiquent que les commandes de l'étranger se sont globalement accrues par rapport à il y a 12 mois. Malgré le raffermissement graduel des attentes relativement à la croissance de l'économie américaine, de nombreuses firmes continuent d'évoquer la difficulté qu'elles ont à gagner des parts de marché, compte tenu de la vive concurrence que leur livrent les entreprises des États-Unis et d'ailleurs dans le monde. Les répondants qui exercent leurs activités surtout sur les marchés canadiens estiment également que les conditions de la demande resteront difficiles.

Graphique 1 : Bien que les répondants ne signalent pas de changement marqué de la croissance de leurs ventes ces 12 derniers mois...

Solde des opinions^a

Au cours des 12 derniers mois, le volume de vos ventes a-t-il augmenté à un taux supérieur, égal ou inférieur à celui des 12 mois précédents?

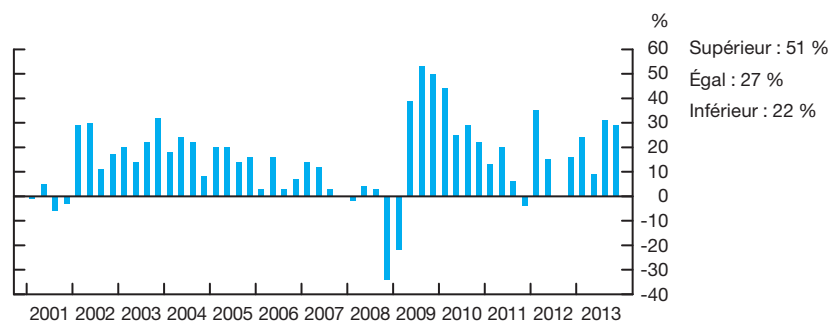


a. Pourcentage d'entreprises qui font état d'un taux de croissance plus élevé diminué du pourcentage de celles qui signalent un ralentissement

Graphique 2 : ... ils continuent de s'attendre à certains progrès au cours des 12 prochains mois

Solde des opinions^a

Au cours des 12 prochains mois, le volume de vos ventes devrait-il augmenter à un taux supérieur, égal ou inférieur à celui des 12 mois précédents?



a. Pourcentage d'entreprises qui prévoient un taux de croissance plus élevé diminué du pourcentage de celles qui prévoient un ralentissement

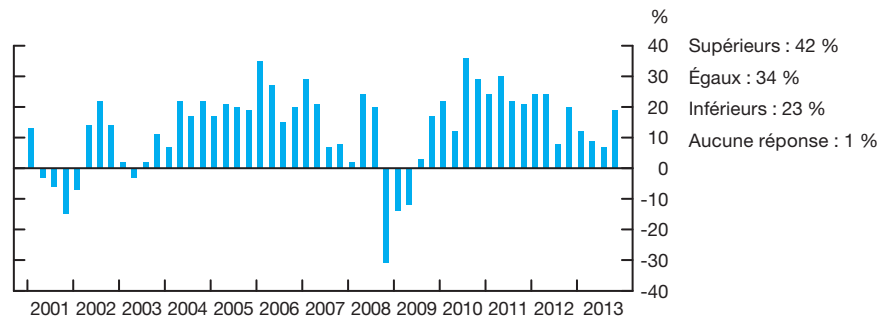
Le solde des opinions à l'égard des investissements en machines et matériel s'est inscrit en hausse dans l'enquête de l'hiver, après une période de faiblesse des intentions d'investissement (**Graphique 3**). Cette hausse a été observée principalement dans le secteur des services, au sein duquel un plus grand nombre de répondants prévoyaient effectuer des mises à niveau matérielles et technologiques. Toutefois, les intentions d'accroître les investissements sont restées modérées dans le secteur des biens. De manière générale, peu d'entreprises ont indiqué qu'elles comptaient mener des projets d'investissement majeurs visant à accroître leur capacité de production. Beaucoup mentionnent que l'incertitude, particulièrement sur le marché canadien, continue d'avoir une incidence sur la nature de leurs nouveaux investissements et le moment où elles les effectueraient.

Le solde des opinions quant aux intentions d'embauche a augmenté (**Graphique 4**), davantage d'entreprises du secteur des services envisageant de procéder à un recrutement modéré afin de répondre à leurs attentes en matière de ventes. L'augmentation des intentions d'embauche dans le secteur des services a plus que compensé la baisse enregistrée dans le secteur des biens.

Graphique 3 : Bien que la remontée ne soit pas généralisée à tous les secteurs, le solde des opinions relatif aux investissements en machines et matériel a augmenté...

Solde des opinions^a

Au cours des 12 prochains mois, les investissements en machines et matériel de votre entreprise devraient-ils être supérieurs, égaux ou inférieurs à ceux des 12 derniers mois?

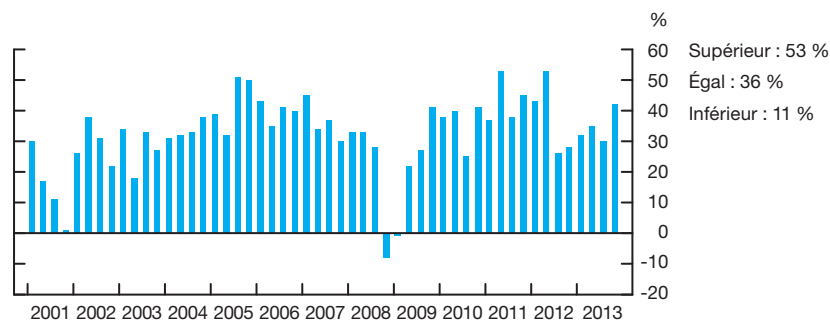


a. Pourcentage des entreprises qui prévoient augmenter leurs investissements diminué du pourcentage de celles qui prévoient les réduire

Graphique 4 : ... de même que celui concernant les intentions d'embauche

Solde des opinions^a

Au cours des 12 prochains mois, le niveau de l'emploi dans votre entreprise devrait-il être supérieur, égal ou inférieur à celui des 12 derniers mois?



a. Pourcentage des entreprises qui prévoient un niveau d'emploi plus élevé diminué du pourcentage de celles qui prévoient le contraire

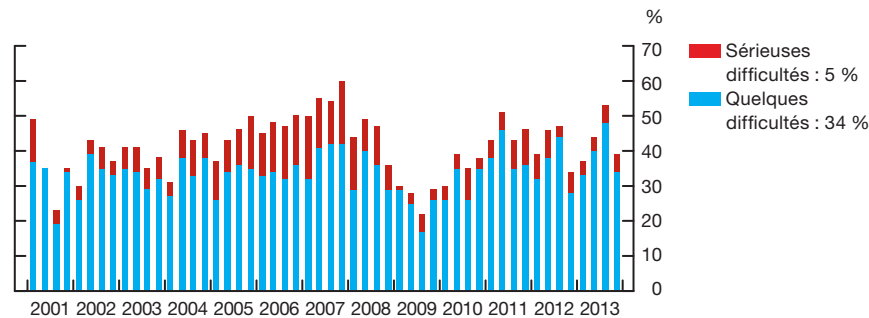
Pressions sur la capacité de production

Le pourcentage de participants déclarant qu'ils auraient quelques difficultés à faire face à une hausse inattendue de la demande a redescendu dans l'enquête de l'hiver (Graphique 5). Un nombre moins élevé d'entreprises estiment qu'elles devraient avoir recours à d'autres sources de capacité dans l'éventualité d'une demande accrue, et ce, dans un contexte où les ventes ont été inférieures aux attentes et où des investissements visant à utiliser plus efficacement l'équipement existant ont été effectués récemment. Les répondants continuent d'attendre les signes d'un renforcement notable de la demande avant de procéder à des augmentations importantes de leur capacité de production. Certaines entreprises signalent qu'elles pourraient faire appel aux installations qu'elles possèdent à l'étranger, en plus de celles dont elles disposent au Canada, pour satisfaire à toute hausse inattendue de la demande étrangère.

La proportion d'entreprises qui ont indiqué que des pénuries de main-d'œuvre limitent leur capacité de répondre à la demande a diminué, selon les résultats de l'enquête de l'hiver (Graphique 6). Comme dans l'enquête précédente, ces pénuries ne sont pas généralisées; elles concernent surtout des postes, des compétences ou des régions en particulier. Dans l'ensemble, les firmes considèrent que l'ampleur des pénuries de main-d'œuvre n'a pas vraiment changé par rapport à il y a 12 mois.

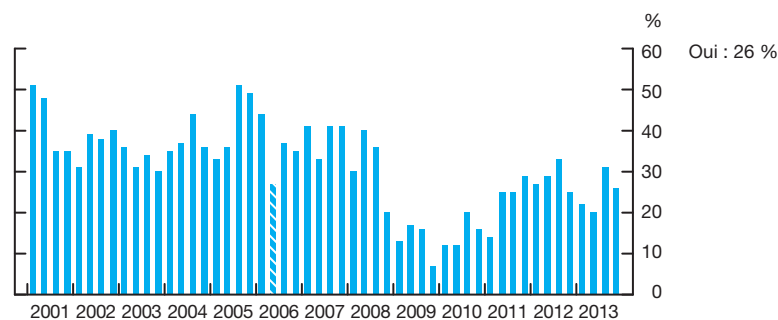
Graphique 5 : Moins d'entreprises estiment qu'elles auraient de la difficulté à faire face à une hausse inattendue de la demande...

Indiquez la capacité actuelle de votre entreprise à répondre à une hausse inattendue de la demande.



Graphique 6 : ... et un nombre moins grand de firmes sont aux prises avec des pénuries de main-d'œuvre limitant leur capacité de répondre à la demande

Votre entreprise souffre-t-elle d'une pénurie de main-d'œuvre qui limite son aptitude à répondre à la demande?



Les résultats de l'été 2006 ne sont pas strictement comparables à ceux des autres enquêtes, en raison d'un changement apporté alors au processus d'entrevue.

Prix et inflation

Bien qu'une majorité d'entreprises continue de s'attendre à ce que le rythme de progression du prix des intrants reste à peu près le même que celui des 12 derniers mois, le solde des opinions a augmenté après s'être établi à près de zéro pendant un long moment (**Graphique 7**). Certains répondants anticipent de modestes pressions sur les coûts, lesquelles reflètent en partie le raffermissement escompté du cours de certains produits de base entrant dans leur processus de production, après une période de recul. D'autres citent la récente dépréciation du dollar canadien ou la hausse des coûts liés au loyer, aux locations et à l'électricité parmi les facteurs justifiant leurs attentes quant au prix des intrants.

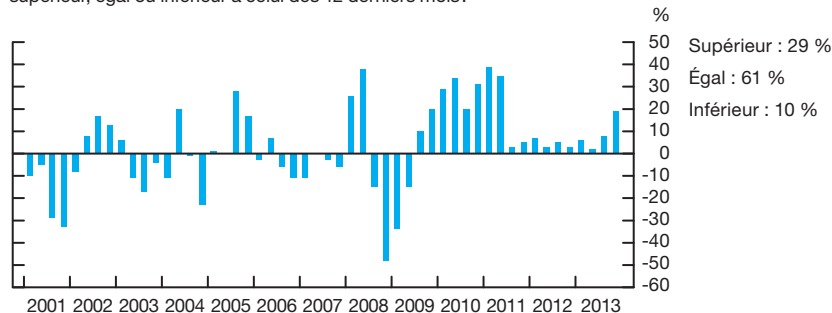
Le solde des opinions relatif au prix des extrants demeure positif et a peu changé depuis l'enquête de l'automne (**Graphique 8**). Certaines entreprises déclarent souhaiter répercuter la hausse du coût des intrants sur leur prix de vente ou reconstituer leur marge bénéficiaire après une période de faiblesse. Néanmoins, les répondants continuent d'indiquer que, dans l'ensemble, la croissance plutôt faible des ventes et la forte concurrence exercent une pression à la baisse sur le prix de leurs extrants.

Les attentes en matière d'inflation sont essentiellement inchangées par rapport à l'enquête précédente et restent concentrées à l'intérieur de la fourchette de maîtrise de l'inflation de 1 à 3 % visée par la Banque, environ les deux tiers des répondants estimant que l'inflation mesurée par l'IPC global restera dans la moitié inférieure de cette fourchette durant les deux prochaines années (**Graphique 9**). Les entreprises mentionnent encore que leurs attentes d'inflation sont fondées sur la faiblesse de la demande et l'inflation modérée observée récemment.

Graphique 7 : Les entreprises anticipent de modestes pressions sur les coûts...

Solde des opinions^a

Au cours des 12 prochains mois, le prix des produits ou services achetés devrait-il augmenter à un rythme supérieur, égal ou inférieur à celui des 12 derniers mois?

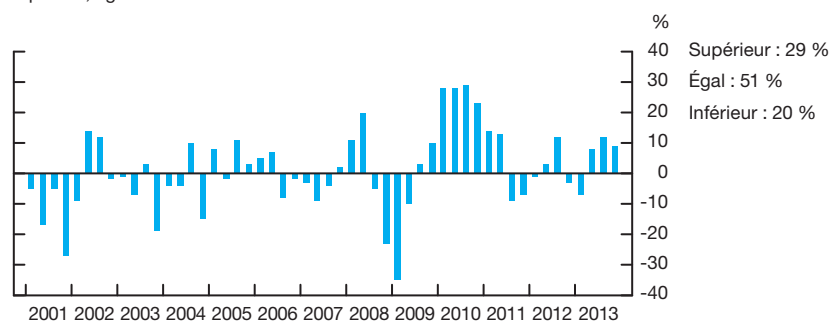


a. Pourcentage des entreprises qui prévoient un rythme d'augmentation plus rapide diminué du pourcentage de celles qui prévoient le contraire

Graphique 8 : ... et prévoient que le prix de leurs extrants augmentera à un rythme un peu plus rapide, mais atténué par la faible demande et les pressions concurrentielles

Solde des opinions^a

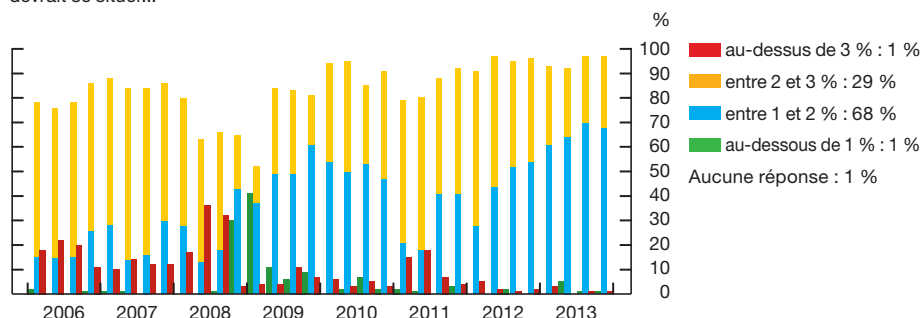
Au cours des 12 prochains mois, le prix des produits ou services vendus devrait-il augmenter à un rythme supérieur, égal ou inférieur à celui des 12 derniers mois?



a. Pourcentage des entreprises qui prévoient un rythme d'augmentation plus rapide diminué du pourcentage de celles qui prévoient le contraire

Graphique 9 : Les attentes d'inflation demeurent modérées et concentrées à l'intérieur de la fourchette de maîtrise de l'inflation visée par la Banque

Au cours des deux prochaines années, le taux annuel d'augmentation de l'indice des prix à la consommation devrait se situer...



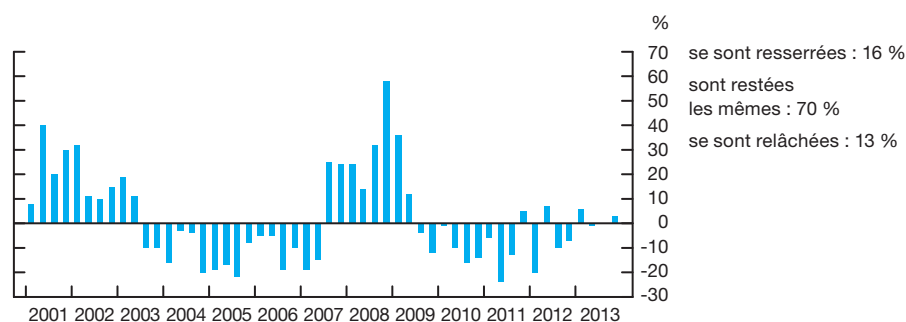
Conditions du crédit

Le solde des opinions à l'égard des conditions du crédit se situe près de zéro, ce qui signifie que celles-ci n'ont presque pas changé ces trois derniers mois (Graphique 10). Selon la plupart des répondants, il est actuellement facile ou relativement facile d'obtenir du crédit. Dans bien des cas, les entreprises qui ont déclaré avoir de la difficulté à accéder au crédit sont de plus petite taille ou exercent leurs activités principalement sur les marchés intérieurs.

Graphique 10 : Les entreprises signalent que les conditions du crédit ont peu changé au cours des trois derniers mois

Solde des opinions^a

Par rapport à celles des trois mois précédents, vos conditions de financement, au cours des trois derniers mois...



a. Pourcentage des entreprises qui font état d'un resserrement diminué du pourcentage de celles qui signalent un relâchement. Pour cette question, le solde des opinions fait abstraction des entreprises qui ont répondu « sans objet ».

Bureaux de la Banque du Canada

Provinces de l'Atlantique
1701, rue Hollis, 13^e étage
Halifax (Nouvelle-Écosse) B3J 3M8

Ontario
150, rue King Ouest, 20^e étage, bureau 2000
Toronto (Ontario) M5H 1J9

Colombie-Britannique et Yukon
200, rue Granville, bureau 2710
Vancouver (Colombie-Britannique) V6C 1S4

Québec
1501, avenue McGill College, bureau 2030
Montréal (Québec) H3A 3M8

Provinces des Prairies, Nunavut et Territoires du Nord-Ouest
308 – 4th Avenue SW, bureau 2411
Calgary (Alberta) T2P 0H7

Siège
234, rue Laurier Ouest
Ottawa (Ontario) K1A 0G9
1 800 303-1282