

FOR IMMEDIATE RELEASE
POUR PUBLICATION IMMÉDIATE

May 15, 2015
Le 15 mai 2015

CONTENTS
TABLE DES MATIÈRES

Page <i>Page</i>		Table ¹ <i>Tableau¹</i>
* 3	Bank of Canada: assets and liabilities / <i>Banque du Canada : actif et passif</i>	B2
* 3	Positions of members of the Canadian Payments Association with the Bank of Canada / <i>Positions des membres de l'Association canadienne des paiements à la Banque du Canada</i>	B3
* 4	Bank of Canada special purchase and resale agreements/sale and repurchase agreements intervention, and other Bank of Canada operations / <i>Intervention de la Banque du Canada dans le cadre de prises en pension spéciales ou de cessions en pension, et autres opérations de la Banque du Canada</i>	B3
4, 5	Chartered bank assets / <i>Actif des banques à charte</i>	C1
6	Chartered bank liabilities / <i>Passif des banques à charte</i>	C2
7	Chartered bank foreign currency items / <i>Effets en monnaies étrangères des banques à charte</i>	
7	Selected seasonally adjusted series: Chartered bank assets and liabilities <i>Quelques statistiques bancaires désaisonnalisées : Avoirs et engagements des banques à charte</i>	C8
* 8, 9, 10	Financial market statistics / <i>Statistiques du marché financier</i>	F1
* 10	Exchange rates / <i>Cours du change</i>	I1
11, 12	Monetary aggregates / <i>Agrégats monétaires</i>	E1
13, 14, 15	Credit measures / <i>Mesures du crédit</i>	E2
* 16	Government of Canada securities outstanding / <i>Encours des titres du gouvernement canadien</i>	G4
* 16	Government of Canada deposits / <i>Dépôts du gouvernement canadien</i>	
17	Net new securities issues placed in Canada and abroad <i>Émissions nettes de titres placés au Canada et à l'étranger</i>	F4
17	Corporate short-term paper outstanding / <i>Encours des effets à court terme des sociétés</i>	F2
* 18, 19	Charts: interest rates, exchange rates and monetary conditions indicators <i>Graphiques : taux d'intérêt, cours du change et indicateurs des conditions monétaires</i>	
* 20	Consumer Price Index and monetary conditions indicators <i>Indice des prix à la consommation et indicateurs des conditions monétaires</i>	

Data in this package are unadjusted unless otherwise stated. / À moins d'indication contraire, les données de cette publication n'ont pas été désaisonnalisées.

For all Wednesday series, in the event a holiday falls on a Wednesday, data for the preceding business day will be shown. / Si un jour férié tombe un mercredi, ce sont les séries du jour ouvrable précédent qui sont présentées.

"R" revised / *révisé*

"E" estimate / *estimation*

"P" preliminary / *préliminaire*

* New information this week. / *Nouvelles données de cette semaine*

- Value is zero or rounded to zero. / *Valeur nulle ou arrondie à zéro*

(1) Refers to the corresponding *Bank of Canada Banking and Financial Statistics* tables and footnotes. / *Renvoie à la note ou au tableau correspondant dans les Statistiques bancaires et financières de la Banque du Canada.*

Weekly Financial Statistics

Internet

The *Weekly Financial Statistics* publication (including a schedule for the release of data) is available on the Bank of Canada's [website](#).

Public Information and subscriptions

For information on the contents of the *Weekly Financial Statistics*, general information or to [subscribe](#) to email alerts for this and other publications, contact our Public Information Office:

Telephone: 1 800 303-1282 (toll-free, North America)
613 782-8111 (Ottawa area, outside North America)

Fax: 613 782-7713

Email: info@bankofcanada.ca

Media Inquiries

Please direct all media inquiries to Public Affairs:

Telephone: 613 782-8782

Email: communications@bankofcanada.ca

Bulletin hebdomadaire de statistiques financières

Internet

On peut consulter le *Bulletin hebdomadaire de statistiques financières* (y compris le calendrier de publication des données) dans le [site Web](#) de la Banque du Canada.

Information publique et abonnements

Pour en savoir plus sur le contenu du *Bulletin hebdomadaire de statistiques financières*, obtenir des renseignements d'ordre général ou [s'abonner](#) au service de messagerie électronique de la Banque du Canada afin d'être avisé par courriel de la parution de ses publications, il suffit de communiquer avec le Service d'information publique:

Téléphone : 1 800 303-1282 (sans frais en Amérique du Nord)
613 782-8111 (région d'Ottawa et hors de l'Amérique du Nord)

Télécopieur : 613 782-7713

Adresse électronique : info@banqueducanada.ca

Demandes des médias

Les médias sont priés de présenter leur demandes de renseignements à l'équipe chargées des affaires publiques :

Téléphone : 613 782-8782

Adresse électronique : communications@banqueducanada.ca

Contents may be reproduced or referred to provided that the Weekly Financial Statistics with its date, is specifically quoted as the source.

Reproduction autorisée à condition que la source—Bulletin hebdomadaire de statistiques financières—et la date soient formellement indiquée.

BANK OF CANADA: ASSETS AND LIABILITIES (Millions of dollars)³
 BANQUE DU CANADA : ACTIF ET PASSIF (En millions de dollars)³

BFS Table B2
 SBF Tableau B2

Average of Wednesdays and Wednesday Moyenne mensuelle des mercredis ou données du mercredi	Assets Actif				Total assets or liabilities and capital Total de l'actif ou du passif et capital	Liabilities and capital Passif et capital					
	Government of Canada direct and guaranteed securities Titres émis ou garantis par le gouvernement canadien	Treasury bills Bons du Trésor	Total bonds Total des obligations	Advances Avances		Securities purchased under resale agreements ¹ Titres achetés dans le cadre de conventions de revente ¹	All other assets ² Autres éléments de l'actif ²	Notes in Circulation Billets en circulation	Canadian dollars deposits Dépôts en dollars canadiens	Government of Canada Gouvernement canadien	Members of the Canadian Payments Association Membres de l'Association cana- dienne des paiements
	V36598	V36599	V36648	V44201361	V36649	V36596	V36639	V36642	V36650	V36646	
	V36612	V36613	V36634	V44201362	V36635	V36610	V36625	V36628	V36636	V36632	
2014 D	19,998	71,022	26	1,397	850	93,292	68,980	21,874	176	2,263	
2015 J	19,763	72,012	-	691	868	93,335	67,468	23,212	150	2,505	
F	20,790	70,527	47	-	903	92,267	67,522	21,923	197	2,626	
M	19,877	71,901	18	-	912	92,708	67,609	22,217	168	2,714	
A	18,969	73,607	-	197	920	93,693	68,502	22,553	150	2,488	
2015 A	1	18,842	72,789	-	985	916	93,532	68,754	22,164	150	2,465
	8	18,843	72,821	-	-	913	92,577	68,491	21,496	150	2,440
	15	18,839	73,508	-	-	924	93,271	68,166	22,260	150	2,696
	22	18,839	74,084	-	-	924	93,846	68,282	22,983	150	2,431
	29	19,482	74,830	-	-	925	95,238	68,815	23,864	150	2,408
M	6	19,484	72,841	-	-	911	93,235	69,122	21,589	150	2,375
	13	19,279	73,497	-	-	910	93,686	69,258	21,911	150	2,367

Changes from the date indicated: / Variations par rapport à la date indiquée :

2014 M	14	-2,650	5,415	-	-	44	2,808	4,141	-1,547	-	214
2015 M	6	-205	656	-	-	-1	451	136	322	-	-8

Monthly and week ending
Wednesday
Données
mensuelles
et de la
semaine se
terminant
le mercredi

BANK OF CANADA (Millions of dollars)³
 BANQUE DU CANADA (En millions de dollars)³

BFS Table B3
 SBF Tableau B3

Positions of members of the Canadian Payments Association with the Bank of Canada
 Positions des membres de l'Association canadienne des paiements à la Banque du Canada

	Total overdraft loans Total des prêts pour découvert		Total positive balances Total soldes créditeurs		Special deposit accounts Comptes spéciaux de dépôt	
	Total amount Montant total	Days transacted Nombre de jours	Total amount Montant total	Days transacted Nombre de jours	Total amount Montant total	Days transacted Nombre de jours
	V41838377	V41838378	V41838379	V41838380	V41838381	V41838382
	V41838391	V41838392	V41838393	V41838394	V41838395	V41838396
2014 D	387	9	8,329	21	-	-
2015 J	56	1	3,208	21	-	-
F	189	3	4,010	20	-	-
M	255	4	3,556	22	-	-
A	76	2	4,172	21	-	-
2015 M	4	1	1,365	5	-	-
	11	80	830	5	-	-
	18	-	750	5	-	-
	25	95	845	5	-	-
A	1	80	831	5	-	-
	8	-	1,545	4	-	-
	15	40	790	5	-	-
	22	-	749	5	-	-
	29	36	787	5	-	-
M	6	38	788	5	-	-
	13	-	750	5	-	-

(1) Includes special purchase and resale agreements and term purchase and resale agreements since 3 October 2007, previously included in all other assets. / Comprend les prises en pension spéciales et les prises en pension à plus d'un jour. Avant le 3 octobre 2007, les titres achetés dans le cadre de conventions de revente étaient inclus avec les autres éléments de l'actif.

(2) Effective 1 January 2011, this series was impacted by the adoption of International Financial Reporting Standards (IFRS). / À compter du 1 janvier 2011, cette série a été modifiée suite à l'adoption de normes internationales d'information financière (normes IFRS).

(3) Information to update these tables may not be available at time of publishing. / Il se peut que l'information nécessaire à la mise à jour de ces tableaux ne soit pas disponible au moment de la publication.

Monthly and week ending Wednesday Données mensuelles et de la semaine se terminant le mercredi		BANK OF CANADA (Millions of dollars) ² <i>BANQUE DU CANADA (En millions de dollars)²</i>				continued suite			
		Bank of Canada special purchase and resale agreements/sale and repurchase agreements intervention <i>Intervention de la Banque du Canada dans le cadre de prises en pension spéciales ou de cessions en pension</i>				Other Bank of Canada operations <i>Autres opérations de la Banque du Canada</i>			
		Special purchase and resale agreements <i>Prises en pension spéciales</i>		Sale and repurchase agreements <i>Cessions en pension</i>		Term purchase and resale <i>Prises en pension à plus d'un jour</i>		Securities lending operations <i>Opérations de prêt de titres</i>	
		Total amount <i>Montant total</i>	Days transacted <i>Nombre de jours</i>	Total amount <i>Montant total</i>	Days transacted <i>Nombre de jours</i>	Total amount <i>Montant total</i>	Days transacted <i>Nombre de jours</i>	Total amount <i>Montant total</i>	Days transacted <i>Nombre de jours</i>
		V41838383	V41838384	V41838385	V41838386	V41838387	V41838388	V41838389	V41838390
		V41838397	V41838398	V41838399	V41838400	V41838401	V41838402	V41838403	V41838404
2014	D	3,500	4	-	-	4,725	5	3,625	16
2015	J	-	-	-	-	-	-	4,531	12
	F	1,985	4	-	-	-	-	6,890	18
	M	1,220	2	-	-	-	-	2,153	10
	A	1,585	2	-	-	-	-	1,716	10
2015	M	4 2,105	4	-	-	-	-	1,368	4
	11	-	-	-	-	-	-	1,171	3
	18	-	-	-	-	-	-	332	2
	25	-	-	-	-	-	-	93	1
	A	1 700	1	-	-	-	-	230	3
	8	885	1	-	-	-	-	-	-
	15	-	-	-	-	-	-	778	3
	22	-	-	-	-	-	-	311	3
	29	-	-	-	-	-	-	567	3
	M	6 -	-	-	-	-	-	951	4
	13	-	-	-	-	-	-	494	3

Monthly Average Moyenne mensuelle		CHARTERED BANK ASSETS (Millions of dollars) <i>ACTIF DES BANQUES À CHARTE (En millions de dollars)</i>						BFS Table C1 SBF Tableau C1		
		Canadian dollar assets <i>Avoirs en dollars canadiens</i>								
		Liquid assets <i>Avoirs de première liquidité</i>								
		Bank of Canada notes and coin <i>Pièces et billets de la Banque du Canada</i>	Bank of Canada deposits <i>Dépôts à la Banque du Canada</i>	Treasury bills (amortized value) <i>Bons du Trésor (valeur amortissement)</i>	Government of Canada direct and guaranteed bonds <i>Obligations émises ou garanties par le gouvernement canadien</i>	Call and short loans <i>Prêts à vue ou à court terme</i>	Holdings of selected short-term assets <i>Divers avois à court terme</i>	Total ³ <i>Total³</i>	Total ³ <i>Total³</i>	
					3 years and under ³ 3 ans ou moins ³	Over 3 years ³ Plus de 3 ans ³	Short-term paper ³ Papier à court terme ³	Other ^{1,3} Autres ^{1,3}		
		V36690	V36691	V36693	V36695	V36696	V36697	V36702	V36882	
		V36853								
2013	J	4,569	286	41,268	61,065	69,732	1,955	23,912	19,961	222,748
	J	4,686	452	38,367	64,958	61,554	2,120	24,049	20,020	216,207
	A	4,620	270	38,270	62,228	68,003	1,913	22,851	20,318	218,475
	S	4,499	283	39,053	62,307	67,879	1,980	23,174	20,408	219,585
	O	4,629	229	30,809	59,913	70,199	2,281	23,451	20,026	211,537
	N	4,500	306	27,698	58,996	72,607	2,085	25,486	20,570	212,247
	D	5,485	240	25,551	56,810	76,562	1,880	27,685	20,244	214,457
2014	J	4,769	226	24,666	54,503	79,381	1,750	24,784	18,654	208,733
	F	4,398	285	22,755	53,592	76,929	1,676	24,468	18,732	202,836
	M	4,552	284	24,979	51,769	75,626	1,968	24,242	18,194	201,614
	A	4,580	267	25,066	47,964	75,654	2,119	23,536	18,508	197,694
	M	4,603	265	24,960	48,380	76,942	1,922	23,250	18,106	198,430
	J	4,657	246	26,003	51,850	78,410	1,992	22,937	16,749	202,844
	J	4,785	202	26,277	51,274	73,929	1,966	20,736	15,867	195,037
	A	5,032	218	25,223	53,218	70,948	1,800	20,538	16,565	193,542
	S	4,730	189	24,830	53,800	68,905	1,806	20,038	15,749	190,047
	O	4,777	180	23,462	49,920	73,591	2,000	20,946	16,192	191,069
	N	4,634	343	23,272	49,483	78,503	2,314	20,732	18,553	197,835
	D	5,201	488	23,558	49,427	74,878	2,475	23,487	21,629	201,143
2015	J	4,834	297	24,505	45,730	76,479	2,450	17,839	19,852	191,987
	F	4,467	272	27,335	50,322	79,841	2,445	18,788	19,302	202,771
	M	4,439	302	26,572	48,913	77,125	2,464	17,832	19,570	197,218

(1) Consists of bankers' acceptances and deposits with other regulated financial institutions. / Représente les acceptations bancaires et les dépôts dans les autres institutions financières réglementées.

(2) Information to update these tables may not be available at time of publishing. / Il se peut que l'information nécessaire à la mise à jour de ces tableaux ne soit pas disponible au moment de la publication.

(3) Over the course of 2011, this series was affected by International Financial Reporting Standards (IFRS). / Au cours de 2011, les Normes internationales d'information financière (IFRS) ont eu une incidence sur la présente série.

Monthly Average Moyenne mensuelle		CHARTERED BANK ASSETS (Millions of dollars) ACTIF DES BANQUES À CHARTE (En millions de dollars)										continued suite	
Canadian dollar assets Avoirs en dollars canadiens													
Less liquid assets Avoirs de seconde liquidité													
Non-mortgage loans Prêts non hypothécaires													
Personal Personnels				Federal government, provinces and municipalities Gouvernement fédéral, provinces et municipalités	To Canadian residents for business purposes À des résidents canadiens à des fins commerciales			To non-residents for business purposes À des non-résidents à des fins commerciales	Total ² Total ²				
Personal loan plans Prêts personnels à tempérament	Credit cards ² Cartes de crédit ²	Personal lines of credit ² Marges de crédit personnelles ²	Other Autres		Reverse repos ² Prises en pension ²	Business loans ² Prêts aux entreprises ²	Leasing receivables ² Créances résultant du crédit-bail ²	Reverse repos Prises en pension	Business loans Prêts aux entreprises				
V36867	V36868	V36869	V36870	V36720	V36862	V36863	V36864	V36719	V36859	V36860	V36855		
2013	J	86,887	71,291	259,226	18,579	3,760	117,371	212,536	1,524	9,010	18,227	3,355	800,243
	J	87,988	71,408	259,075	18,953	3,961	111,690	216,634	1,591	9,073	20,404	3,468	802,653
	A	88,774	72,007	258,686	18,666	3,909	114,291	215,292	968	9,119	19,565	3,343	803,652
	S	89,535	72,687	258,820	18,079	4,100	118,277	217,825	1,086	9,209	18,360	3,223	810,116
	O	89,710	72,218	258,715	18,018	3,875	117,987	218,696	1,118	9,266	19,988	3,332	811,805
	N	90,608	72,419	258,539	17,467	3,707	125,039	219,454	963	9,322	19,148	3,616	819,319
	D	91,379	74,519	258,605	17,096	3,792	134,887	220,570	900	9,323	15,788	3,164	829,124
2014	J	91,819	72,866	257,499	17,449	4,071	127,373	219,180	1,204	9,397	16,584	3,236	819,474
	F	91,952	71,400	257,553	17,767	4,371	127,513	218,362	977	9,372	16,568	3,007	817,865
	M	91,455	71,032	258,260	18,668	4,480	132,789	223,330	1,090	9,366	16,664	2,885	828,930
	A	91,787	71,551	257,935	18,653	4,226	133,243	229,445	924	9,511	15,264	2,930	834,544
	M	92,634	72,818	258,540	18,772	3,944	129,726	231,702	1,166	9,559	16,483	3,345	837,523
	J	93,786	73,814	258,954	18,876	4,100	131,894	230,569	1,003	9,625	21,919	3,803	847,341
	J	94,333	73,774	259,588	18,961	4,060	126,335	233,477	1,088	9,731	19,518	2,933	842,712
	A	94,308	73,951	259,823	19,952	4,272	130,249	235,827	1,178	9,771	18,478	3,379	850,009
	S	94,927	74,657	260,333	19,863	4,284	129,398	234,395	869	9,847	17,879	3,214	848,798
	O	95,657	74,264	260,730	20,104	4,253	126,860	234,649	862	9,995	20,631	3,500	850,646
	N	91,731	74,524	265,261	19,956	4,374	142,450	236,349	996	9,993	18,919	3,400	866,958
	D	91,920	76,427	266,117	19,484	4,675	151,443	238,607	1,112	10,090	16,208	3,876	878,847
2015	J	91,392	74,856	265,776	19,359	4,651	153,503	239,047	1,123	10,262	16,102	3,803	878,752
	F	91,459	73,330	265,380	19,449	4,588	152,914	239,897	1,114	10,230	21,214	3,352	881,814
	M	91,685	73,094	266,443	19,932	4,859	153,419	246,909	1,027	10,181	24,992	3,578	895,091

Monthly Average Moyenne mensuelle		CHARTERED BANK ASSETS (Millions of dollars) ACTIF DES BANQUES À CHARTE (En millions de dollars)										continued suite
Canadian dollar assets Avoirs en dollars canadiens												
Less liquid assets Avoirs de seconde liquidité												
Mortgages Prêts hypothécaires			Total ² Total ²	Canadian securities ¹ Titres canadiens ¹			Total ² Total ²	Total Canadian dollar assets ² Ensemble des avoirs en dollars canadiens ²	Net foreign currency assets ² Avoirs nets en monnaies étrangères ²			
Residential ² À l'habitation ²	Non-residential Sur immeubles non résidentiels	Total ² Total ²		Provincial and municipal Provinces et municipalités	Corporate ² Sociétés ²	Total ² Total ²						
V36724	V36718	V36857	V36723	V36865	V36728	V36725	V36703	V36852	V36686			
2013	J	879,312	36,030	915,343	1,715,586	55,960	196,094	252,054	1,967,639	2,359,857	-47,282	
	J	894,249	37,459	931,708	1,734,362	56,241	203,220	259,461	1,993,822	2,400,554	-50,679	
	A	899,001	37,770	936,772	1,740,424	56,993	203,525	260,518	2,000,942	2,387,697	-54,055	
	S	905,826	37,987	943,813	1,753,928	54,040	207,233	261,273	2,015,201	2,542,244	-59,456	
	O	910,156	38,106	948,263	1,760,067	55,740	208,429	264,169	2,024,236	2,482,908	-56,661	
	N	913,504	38,272	951,776	1,771,095	58,756	214,735	273,490	2,044,585	2,332,909	-58,485	
	D	916,138	38,737	954,875	1,783,999	61,561	216,590	278,150	2,062,149	2,353,638	-57,588	
2014	J	915,394	39,170	954,564	1,774,038	61,221	217,971	279,192	2,053,230	2,255,948	-58,217	
	F	916,155	39,100	955,255	1,773,120	60,125	218,007	278,131	2,051,251	2,295,590	-58,148	
	M	917,518	38,799	956,317	1,785,247	58,185	221,880	280,065	2,065,312	2,364,767	-64,504	
	A	918,967	39,021	957,988	1,792,532	57,339	220,531	277,871	2,070,403	2,547,332	-63,814	
	M	922,203	39,208	961,411	1,798,934	60,975	224,322	285,297	2,084,231	2,601,870	-63,224	
	J	926,591	39,258	965,848	1,813,190	61,167	225,951	287,118	2,100,307	2,613,362	-62,011	
	J	932,379	39,011	971,390	1,814,102	61,094	231,336	292,430	2,106,532	2,550,670	-62,029	
	A	937,486	39,257	976,744	1,826,753	60,198	231,359	291,557	2,118,310	2,442,582	-62,309	
	S	942,805	38,985	981,790	1,830,587	62,241	231,698	293,939	2,124,526	2,344,619	-62,571	
	O	947,147	39,099	986,247	1,836,893	63,402	224,408	287,810	2,124,703	2,340,752	-59,432	
	N	950,782	39,108	989,890	1,856,848	62,716	222,949	285,665	2,142,513	2,382,548	-59,975	
	D	954,487	39,362	993,849	1,872,695	66,665	219,924	286,589	2,159,284	2,326,264	-61,495	
2015	J	954,897	39,718	994,615	1,873,367	67,686	216,007	283,693	2,157,060	2,298,902	-53,247	
	F	956,504	39,981	996,486	1,878,299	69,990	215,730	285,720	2,164,019	2,385,687	-60,987	
	M	957,409	40,249	997,658	1,892,749	67,505	216,128	283,633	2,176,382	2,355,660	-64,330	

(1) Excludes short-term paper. / À l'exclusion du papier à court terme.

(2) Over the course of 2011, this series was affected by International Financial Reporting Standards (IFRS). / Au cours de 2011, les Normes internationales d'information financière (IFRS) ont eu une incidence sur la présente série.

Monthly
Average
Moyenne
mensuelle

CHARTERED BANK FOREIGN CURRENCY ITEMS (Millions of dollars)
EFFETS EN MONNAIES ÉTRANGÈRES DES BANQUES À CHARTE (En millions de dollars)

		Net foreign currency assets ²	Foreign currency business with Canadian residents Opérations en monnaies étrangères avec des résidents canadiens					
		Avoirs nets en monnaies étrangères ²	Securities Titres	Loans Prêts		Deposits Dépôts		
			Total	Of which: Reverse repos Dont : Prises en pension		Deposits of banks Dépôts des banques	Other Autres	Total
		V36686	V36846	V36877	V36878	V36875	V36876	V36872
2013	J	-47,282	31,639	42,824	7,292	1,646	230,179	231,825
	J	-50,679	31,288	43,477	7,711	1,366	224,874	226,239
	A	-54,055	32,467	45,144	7,829	1,523	228,118	229,642
	S	-59,456	32,085	43,499	7,209	1,372	236,601	237,973
	O	-56,661	34,012	43,215	5,654	1,337	241,429	242,766
	N	-58,485	34,198	45,445	5,585	1,575	251,043	252,618
	D	-57,588	34,534	45,385	6,796	1,781	254,362	256,143
2014	J	-58,217	36,183	47,781	6,842	2,192	273,978	276,170
	F	-58,148	36,421	48,643	7,360	2,675	264,265	266,939
	M	-64,504	36,945	49,592	7,034	3,004	266,060	269,065
	A	-63,814	38,050	49,277	6,437	2,594	266,686	269,280
	M	-63,224	37,661	48,263	6,035	1,863	268,818	270,681
	J	-62,011	37,744	48,522	6,853	1,936	272,315	274,251
	J	-62,029	38,513	48,593	6,696	1,657	283,143	284,800
	A	-62,309	38,979	51,073	7,181	6,316	289,640	295,956
	S	-62,571	39,741	53,311	7,850	5,497	295,841	301,338
	O	-59,432	39,056	54,731	7,905	5,154	303,510	308,664
	N	-59,975	40,745	58,362	8,648	6,254	312,572	318,826
	D	-61,495	42,919	63,536	10,456	7,465	319,798	327,264
2015	J	-53,247	43,373	65,886	9,235	8,399	335,688	344,088
	F	-60,987	42,368	65,592	8,614	8,961	340,376	349,337
	M	-64,330	41,155	65,655	7,866	8,692	342,457	351,149

Monthly
Average
Moyenne
mensuelle

SELECTED SEASONALLY ADJUSTED SERIES: CHARTERED BANK ASSETS AND LIABILITIES (Millions of dollars)
QUELQUES STATISTIQUES BANCAIRES DÉSAISONNALISÉES : AVOIRS ET ENGAGEMENTS DES BANQUES À CHARTE (En millions de dollars)

BFS Table C8
SBF Tableau C8

		Canadian dollar assets Avoirs en dollars canadiens					Canadian dollar deposits Dépôts en dollars canadiens					
		Total ^{1,2} Total ^{1,2}	Less liquid assets ^{1,2} Avoirs de seconde liquidité ^{1,2}	General loans ^{1,2} Prêts généraux ^{1,2}	Total personal loans ² Ensemble des prêts personnels ²	Business loans ^{1,2} Prêts aux entreprises ^{1,2}	Residential mortgages ² Prêts hypothécaires à l'habitation ²	Bankers' acceptances Acceptations bancaires	Total Ensemble	of which: Dont : Demand and notice deposits Dépôts à vue et à préavis	Term ¹ À terme fixe ¹	Non-personal demand and notice deposits ² Dépôts à vue et à préavis autres que ceux des particuliers ²
		V37133	V37112	V37154	V37119	V37120	V37130	V37140	V41552791	V41552799	V37135	V41552800
2013	J	2,359,857	1,967,639	787,473	436,152	351,490	880,918	62,510	760,496	450,115	310,657	374,137
	J	2,400,554	1,993,822	789,619	436,804	352,195	893,267	62,603	769,437	452,416	317,342	375,021
	A	2,387,697	2,000,942	790,624	437,022	352,492	896,344	62,223	772,437	454,948	316,749	380,178
	S	2,542,244	2,015,201	796,806	437,320	357,685	902,489	61,430	776,801	458,798	317,055	381,255
	O	2,482,908	2,024,236	798,663	437,194	360,002	906,636	61,083	779,336	461,778	317,983	382,341
	N	2,332,909	2,044,585	806,290	438,490	367,257	910,165	61,040	783,675	465,731	317,551	387,527
	D	2,353,638	2,062,149	816,008	439,746	374,409	913,090	63,633	785,784	468,605	316,243	391,152
2014	J	2,255,948	2,053,230	806,006	440,356	366,373	915,789	66,244	788,707	472,137	315,919	395,030
	F	2,295,590	2,051,251	804,122	440,757	365,449	918,758	66,575	789,837	474,269	315,921	397,203
	M	2,364,767	2,065,312	815,084	441,029	375,668	921,314	66,116	791,986	477,099	315,996	400,420
	A	2,547,332	2,070,403	820,808	442,117	380,882	923,418	68,492	794,314	479,397	316,585	397,813
	M	2,601,870	2,084,231	824,021	443,541	381,255	925,832	68,504	797,349	481,105	315,814	401,297
	J	2,613,362	2,100,307	833,616	445,448	388,186	928,572	69,087	796,774	481,398	315,505	402,457
	J	2,550,670	2,106,532	828,920	445,927	382,264	931,879	66,963	796,820	482,725	314,374	405,931
	A	2,442,582	2,118,310	835,967	446,825	387,932	935,132	67,061	801,528	487,070	313,694	410,013
	S	2,344,619	2,124,526	834,667	447,976	384,887	939,343	69,683	803,462	489,662	312,897	416,497
	O	2,340,752	2,124,703	836,398	449,384	385,642	943,362	71,493	804,907	492,537	312,705	420,996
	N	2,382,548	2,142,513	852,591	450,964	401,118	947,253	71,539	806,677	494,329	312,237	421,221
	D	2,326,264	2,159,284	864,082	452,087	410,134	951,137	72,366	809,820	497,155	311,869	420,801
2015	J	2,298,902	2,157,060	863,839	452,168	412,455	955,207	72,988	813,001	500,443	311,811	420,866
	F	2,385,687	2,164,019	866,995	451,741	417,377	958,952	71,991	818,786	506,671	312,408	425,263
	M	2,355,660	2,176,382	880,051	452,822	428,897	961,181	73,647	819,508	509,220	311,418	429,098

(1) Unadjusted because it does not show stable seasonality. / Ces données ne présentant pas de variations saisonnières stables, elles ne sont pas désaisonnalisées.

(2) Over the course of 2011, this series was affected by International Financial Reporting Standards (IFRS). / Au cours de 2011, les Normes internationales d'information financière (IFRS) ont eu une incidence sur la présente série.

FINANCIAL MARKET STATISTICS
STATISTIQUES DU MARCHÉ FINANCIER

Effective date (year, month, day) Date d'entrée en vigueur (année, mois, jour)	Bank Rate Taux officiel d'escompte	Operating band Fourchette opérationnelle		Target over-night rate Taux cible du financement à un jour	Wednesday Le mercredi	Chartered bank administered interest rates Taux d'intérêt administrés des banques à charte									
		Low Bas	High Haut			Prime business Taux de base des prêts aux entreprises	Conventional mortgage Prêts hypothécaires ordinaires		Non-chequable savings deposits Dépôts d'épargne non transférables par chèque	Daily interest savings (balances over \$100,000) Comptes d'épargne à intérêt quotidien (soldes supérieurs à 100 000 \$)	5-year personal fixed term Dépôts à 5 ans des particuliers	Guaranteed investment certificates Certificats de placement garantis			
							1 year À 1 an	5 year À 5 ans				1 year À 1 an	5 year À 5 ans		
V39078		V39076	V39077	V39079	v80691311		v80691333	v80691335	v80691338	v80691337	v80691336	v80691339	v80691341		
2008	1 22	4.25	3.75	4.25	4.00	2015	F 4	2.85	3.14	4.79	0.01	0.15	1.25	1.00	1.38
	3 04	3.75	3.25	3.75	3.50		11	2.85	3.14	4.79	0.01	0.15	1.25	1.00	1.38
	4 22	3.25	2.75	3.25	3.00		18	2.85	3.14	4.79	0.01	0.15	1.25	0.78	1.38
	10 08	2.75	2.25	2.75	2.50		25	2.85	2.89	4.74	0.01	0.15	1.25	0.78	1.38
	21	2.50	2.00	2.50	2.25	M	4	2.85	2.89	4.74	0.01	0.15	1.25	0.78	1.38
	12 09	1.75	1.25	1.75	1.50		11	2.85	2.89	4.74	0.01	0.15	1.25	0.78	1.38
2009	1 20	1.25	0.75	1.25	1.00		18	2.85	2.89	4.74	0.01	0.15	1.25	0.78	1.38
	3 03	0.75	0.25	0.75	0.50		25	2.85	2.89	4.74	0.01	0.15	1.25	0.78	1.38
	4 21	0.50	0.25	0.50	0.25	A	1	2.85	2.89	4.74	0.01	0.15	1.25	0.78	1.38
2010	6 01	0.75	0.25	0.75	0.50		8	2.85	2.89	4.64	0.01	0.15	1.25	0.78	1.38
	7 20	1.00	0.50	1.00	0.75		15	2.85	2.89	4.64	0.01	0.15	1.25	0.78	1.38
	9 08	1.25	0.75	1.25	1.00		22	2.85	2.89	4.64	0.01	0.15	1.25	0.78	1.38
2015	1 21	1.00	0.50	1.00	0.75		29	2.85	2.89	4.64	0.01	0.15	1.25	0.78	1.38
						M	6	2.85	2.89	4.64	0.01	0.15	1.25	0.78	1.50
							13	2.85	2.89	4.64	0.01	0.15	1.25	0.78	1.50

FINANCIAL MARKET STATISTICS
STATISTIQUES DU MARCHÉ FINANCIERcontinued
suite

Wednesday and latest week Le mercredi et la dernière semaine	Treasury bills Bons du Trésor				Selected Government of Canada benchmark bond yields Quelques rendements d'obligations types du gouvernement canadien								Government of Canada marketable bonds, average yield Rendements moyens des obligations négociables du gouvernement canadien			
	1 month À 1 mois	3 month À 3 mois	6 month À 6 mois	1 year À 1 an	2 year À 2 ans	3 year À 3 ans	5 year À 5 ans	7 year À 7 ans	10 year À 10 ans	long-term À long terme	Real Return Bonds, Obligations à long terme à rendement réel	1-3 year De 1 à 3 ans	3-5 year De 3 à 5 ans	5-10 year De 5 à 10 ans	Over 10 years De plus de 10 ans	
	v80691342	v80691344	v80691345	v80691346	v80691322	v80691323	v80691324	v80691325	v80691326	v80691327	v80691347	v80691328	v80691329	v80691330	v80691331	
	V39063	V39065	V39066	V39067	V39051	V39052	V39053	V39054	V39055	V39056	V39057	V39059	V39060	V39061	V39062	
2015	F 4	0.55	0.54	0.53	0.48	0.40	0.62	0.93	1.28	1.87	0.08	0.41	0.51	0.91	1.69	
	11	0.53	0.53	0.49	0.46	0.43	0.43	0.74	1.07	1.44	0.24	0.43	0.61	1.05	1.87	
	18	0.50	0.50	0.48	0.45	0.42	0.42	0.77	1.09	1.47	0.32	0.42	0.62	1.08	1.91	
	25	0.54	0.56	0.55	0.53	0.47	0.45	0.74	0.97	1.32	0.13	0.46	0.53	0.95	1.76	
	M 4	0.60	0.59	0.62	0.64	0.61	0.57	0.91	1.17	1.50	0.17	0.59	0.73	1.17	1.93	
	11	0.55	0.55	0.61	0.62	0.58	0.56	0.89	1.16	1.49	0.31	0.57	0.71	1.15	1.95	
	18	0.53	0.53	0.56	0.55	0.49	0.47	0.74	0.98	1.33	0.16	0.48	0.58	0.99	1.79	
	25	0.53	0.54	0.55	0.56	0.49	0.48	0.75	0.99	1.33	0.15	0.49	0.59	0.99	1.79	
	A 1	0.56	0.56	0.58	0.59	0.49	0.48	0.73	0.99	1.31	0.15	0.49	0.57	0.98	1.77	
	8	0.61	0.59	0.58	0.60	0.50	0.48	0.75	1.01	1.33	0.19	0.50	0.59	1.00	1.80	
	15	0.61	0.62	0.62	0.64	0.56	0.53	0.77	1.02	1.34	0.20	0.56	0.62	1.01	1.81	
	22	0.64	0.66	0.67	0.69	0.67	0.66	0.94	1.19	1.50	0.28	0.66	0.77	1.18	1.92	
	29	0.64	0.66	0.68	0.70	0.68	0.68	0.98	1.27	1.59	0.38	0.67	0.80	1.25	2.01	
	M 6	0.64	0.69	0.70	0.72	0.69	0.72	1.13	1.50	1.82	0.59	0.69	0.91	1.46	2.23	
	13	0.60	0.65	0.69	0.71	0.69	0.72	1.10	1.49	1.82	0.62	0.70	0.89	1.44	2.25	
2015	M 7	0.60	0.67	0.70	0.72	0.68	0.71	1.06	1.42	1.74	0.52	0.68	0.85	1.38	2.16	
	8	0.63	0.66	0.69	0.70	0.66	0.69	1.02	1.37	1.70	0.49	0.66	0.82	1.34	2.12	
	11	0.63	0.66	0.66	0.71	0.70	0.73	1.11	1.49	1.81	0.60	0.70	0.89	1.44	2.23	
	12	0.61	0.66	0.70	0.73	0.69	0.72	1.08	1.48	1.80	0.59	0.70	0.88	1.43	2.22	
	13	0.60	0.65	0.69	0.71	0.69	0.72	1.10	1.49	1.82	0.62	0.70	0.89	1.44	2.25	

FINANCIAL MARKET STATISTICS
STATISTIQUES DU MARCHÉ FINANCIER
continued
suite

Wednesday and latest week Le mercredi et la dernière semaine	Bankers' acceptances				Prime corporate paper rate		Tuesday (effective date in brackets) Le mardi (date d'entrée en vigueur entre parenthèses)	Treasury bill auction									
	Acceptations bancaires				Taux du papier de premier choix des sociétés non financières			Adjudication de bons du Trésor			Average yields			Amount auctioned			Amount maturing Montant arrivant à échéance
	1 month		3 month		1 month	3 month		Rendement moyen			Montant adjudgé						
	À 1 mois	À 3 mois	À 1 mois	À 3 mois	3 month	6 month		1 year	3 month	6 month	1 year	À 3 mois	À 6 mois	À 1 an			
v80691318	v80691320	v80691315	v80691317				v80691303	v80691304	v80691305	v80691306	v80691307	v80691308	v80691309				
	V39068	V39071	V39072	V39074													
2015 F	4	0.91	0.90	0.89	0.91		2015 F	3									
	11	0.87	0.85	0.88	0.87			10	0.543	0.538	0.509	6,500	2,500	2,500	12,100		
	18	0.82	0.78	0.85	0.87			17									
	25	0.84	0.84	0.85	0.87			24	0.467	0.449	0.429	5,000	2,000	2,000	11,700		
M	4	0.86	0.90	0.87	0.88		M	3									
	11	0.89	0.90	0.87	0.90			10	0.593	0.624	0.627	5,000	2,000	2,000	10,200		
	18	0.90	0.90	0.87	0.90			17									
	25	0.89	0.88	0.87	0.90			24	0.528	0.540	0.534	4,400	1,800	1,800	10,000		
A	1	0.90	0.90	0.87	0.90			31									
	8	0.90	0.90	0.87	0.90		A	7	0.575	0.595	0.606	5,900	2,300	2,300	12,500		
	15	0.90	0.90	0.87	0.90			14									
	22	0.90	0.91	0.87	0.89			21	0.647	0.660	0.685	7,400	2,800	2,800	12,200		
	29	0.90	0.93	0.87	0.89			28									
M	6	0.90	0.93	0.87	0.89		M	5	0.668	0.692	0.721	8,600	3,200	3,200	15,700		
	13	0.90	0.92	0.87	0.89			12									
2015 M	7	0.90	0.93	0.87	0.89												
	8	0.91	0.93	0.87	0.89												
	11	0.91	0.93	0.87	0.89												
	12	0.91	0.92	0.87	0.89												
	13	0.90	0.92	0.87	0.89												

Effective 16 September 1997, the weekly issuance pattern of treasury bills was replaced by a 2-week cycle and the maturity of 3-month treasury bills was lengthened by 7 days. Since 19 March 1998 (after a transition phase of six months), the maturity pattern follows a 2-week cycle.

Le 16 septembre 1997, le calendrier hebdomadaire des adjudications de bons du Trésor du gouvernement du Canada a été remplacé par un cycle de deux semaines et l'échéance des bons du Trésor à trois mois à été prolongée de sept jours. Depuis le 19 mars 1998 (après une période de transition de six mois), le calendrier des échéances suit également un cycle de deux semaines.

FINANCIAL MARKET STATISTICS
STATISTIQUES DU MARCHÉ FINANCIER
continued
suite

Wednesday Le mercredi	Selected U.S. dollar interest rates							Forward premium or discount (-)		
	Quelques taux d'intérêt pratiqués aux États-Unis							U.S. dollars in Canada		
	Federal funds rate		Prime rate charged by banks		Commercial paper (adjusted)		U.S. Treasuries constant maturity		Report ou dépôt (-) sur le dollar É.-U. au Canada	
	Taux des fonds fédéraux		Taux de base des prêts bancaires		Papier commercial (taux corrigés)		Obligations du Trésor américain à échéance fixe		1 month 3 month	
				1 month 3 month		5 year 10 year		À 1 mois À 3 mois		
				À 1 mois À 3 mois		À 5 ans À 10 ans				
	V121821	V121820	V121822	V121823	V121826	V4429275	v80691313	v80691314		
2015 F	4	0.09	3.25	0.09	0.14	1.29	1.81	0.58	0.48	
	11	0.12	3.25	0.07	0.11	1.53	2.00	0.48	0.42	
	18	0.12	3.25	0.08	0.12	1.52	2.07	0.49	0.42	
	25	0.12	3.25	0.07	0.12	1.47	1.96	0.59	0.52	
M	4	0.09	3.25	0.07	0.12	1.60	2.12	0.69	0.59	
	11	0.12	3.25	0.08	0.10	1.60	2.11	0.57	0.54	
	18	0.11	3.25	0.09	0.14	1.41	1.93	0.48	0.48	
	25	0.12	3.25	0.08	0.09	1.41	1.93	0.49	0.49	
A	1	0.11	3.25	0.08	0.11	1.32	1.87	0.48	0.48	
	8	0.12	3.25	0.08	0.11	1.35	1.92	0.49	0.49	
	15	0.12	3.25	0.07	0.11	1.33	1.91	0.59	0.49	
	22	0.13	3.25	0.07	0.11	1.41	1.99	0.60	0.50	
	29	0.13	3.25	0.08	0.09	1.43	2.06	0.51	0.51	
M	6	0.12	3.25	0.07	0.10	1.58	2.25	0.51	0.51	
	13							0.51	0.54	

Month, week ending Mois ou semaine se terminant à la date indiquée		EXCHANGE RATES COURS DU CHANGE										BFS Table I1 SBF Tableau I1		
		U.S. dollar Dollar É.-U.				Canadian dollar in U.S. funds Dollar canadien exprimé en dollar É.-U.		Other currencies Autres monnaies				Canadian-dollar effective exchange rate index (CERI) ² Indice de taux de change effectif du dollar canadien (indice TCEC) ² 1992 = 100		
		Canadian dollars per unit En dollars canadiens par unité		Canadian cents per unit En cents canadiens par unité		3-month forward spread Report ou déport (-) à 3 mois		Average of noon spot rates Moyenne des cours du comptant à midi						
		Spot rates Cours du comptant				Spot rates Cours du comptant		Canadian dollars per unit En dollars canadiens par unité						
		High Haut	Low Bas	Closing Clôture	Average noon Moyenne à midi	Closing Clôture	Average noon Moyenne à midi	EMU ¹ Euro (UEM) ¹	British pound livre sterling	Swiss franc Franc suisse	Japanese yen Yen japonais			
		V37433	V37434	V37432	V37426			V121742	V37430	V37429	V37456	V41498903		
2015	J	1.2800	1.1679	1.2711	1.2115	0.14	0.21	0.7867	1.4065	1.8342	1.2944	0.010249	102.74	
	F	1.2697	1.2353	1.2503	1.2500	0.15	0.14	0.7998	1.4187	1.9160	1.3353	0.010526	99.63	
	M	1.2835	1.2407	1.2666	1.2619	0.15	0.16	0.7895	1.3650	1.8873	1.2880	0.010480	99.32	
	A	1.2678	1.1945	1.2064	1.2331	0.16	0.15	0.8289	1.3332	1.8454	1.2844	0.010315	101.50	
2015	A	1	1.2784	1.2410	1.2626	1.2607	0.15	0.15	0.7920	1.3649	1.8704	1.3059	0.010542	99.36
		8	1.2655	1.2397	1.2538	1.2508	0.15	0.15	0.7976	1.3618	1.8630	1.3035	0.010443	99.92
		15	1.2667	1.2280	1.2300	1.2527	0.15	0.15	0.8130	1.3308	1.8440	1.2841	0.010448	100.22
		22	1.2317	1.2088	1.2228	1.2233	0.15	0.15	0.8178	1.3155	1.8286	1.2782	0.010248	102.47
		29	1.2250	1.1945	1.2023	1.2079	0.15	0.15	0.8317	1.3218	1.8422	1.2710	0.010144	103.53
	M	6	1.2205	1.1940	1.2040	1.2094	0.15	0.16	0.8306	1.3550	1.8382	1.2997	0.010084	103.24
		13	1.2164	1.1928	1.1967	1.2054	0.16	0.16	0.8356	1.3566	1.8730	1.3031	0.010072	103.44

Latest week: / Dernière semaine :

2015	M	7	1.2164	1.2061	1.2120	1.2139	0.16	0.16	0.8251	1.3696	1.8479	1.3197	0.010140	102.76
		8	1.2145	1.2046	1.2090	1.2088	0.15	0.15	0.8271	1.3586	1.8679	1.3030	0.010090	103.15
		11	1.2118	1.2065	1.2110	1.2105	0.16	0.16	0.8258	1.3487	1.8875	1.2953	0.010080	103.11
		12	1.2061	1.1979	1.2018	1.1987	0.16	0.16	0.8321	1.3471	1.8799	1.2932	0.010010	104.01
		13	1.1981	1.1928	1.1967	1.1951	0.16	0.16	0.8356	1.3591	1.8820	1.3043	0.010040	104.15

(1) The euro is the monetary unit of the European Economic and Monetary Union (EMU), which commenced on 1 January 1999. / L'euro est l'unité monétaire de l'Union économique et monétaire (UEM) européenne qui est entrée en vigueur le 1er janvier 1999.

(2) The Canadian-dollar effective exchange rate index (CERI) replaces the C-6 index as the Bank's new measure of the value of the Canadian dollar vis-à-vis the currencies of its most important trading partners. / L'indice de taux de change effectif du dollar canadien (indice TCEC) s'agit du nouvel indice que la Banque utilise pour mesurer la valeur du dollar canadien par rapport aux monnaies des principaux partenaires commerciaux du Canada. L'indice TCEC remplace l'indice C-6.

Month, week ending
Mois ou semaine se terminant à la date indiquée

Overnight money market financing rate
Taux des fonds à un jour

		V39050
2015	J	0.7501
	F	0.7714
	M	0.7563
	A	0.7445
2015	A	1
		8
		15
		22
		29
	M	6
		13

Latest week: / Dernière semaine :

2015	M	7	0.7507
		8	0.7474
		11	0.7438
		12	0.7386
		13	0.7337

Monthly
Average
Moyenne
mensuelle

SELECTED MONETARY AGGREGATES AND THEIR COMPONENTS (Millions of dollars)
AGRÉGATS MONÉTAIRES ET LEURS COMPOSANTES (En millions de dollars)

BFS Table E1
SBF Tableau E1

		M2 (gross) M2 (brut)											
		Currency outside banks Monnaie hors banques		Personal deposits Dépôts des particuliers			Non-personal demand and notice deposits Dépôts à vue et à préavis autres que ceux des particuliers			Adjustments to M2 (gross) ² Ajustements à M2 (brut) ²	M2 (gross) Total ² Total de M2 (brut) ²		
		Unadjusted Données non désaisonnalisées	Seasonally adjusted Données désaisonnalisées	Chequable Transférables par chèque	Non- chequable ¹ Non transférables par chèque ¹	Fixed-term ¹ À terme fixe ¹	Chequable ² Transférables par chèque ²	Non- chequable ¹ Non transférables par chèque ¹			Unadjusted Données non désaisonnalisées	Seasonally adjusted Données désaisonnalisées	
		V37173	V37148	V41552775	V41552802	V36818	V36823	V41552777	V41552803	V36828	V41552789	V41552786	V41552796
2013	J	63,276	63,178	208,191	207,649	241,452	310,657	338,996	337,223	36,938	1,678	1,201,187	1,199,572
	J	63,767	63,393	209,490	208,567	242,551	317,342	339,670	338,417	36,216	-3,955	1,205,082	1,204,093
	A	64,229	63,819	210,396	209,820	244,867	316,749	340,373	340,457	40,500	-3,006	1,214,108	1,213,911
	S	64,420	64,011	211,174	211,465	246,923	317,055	342,663	341,368	39,754	-2,728	1,219,261	1,219,059
	O	64,531	64,217	211,298	212,320	249,172	317,983	346,005	343,181	38,653	-2,690	1,224,951	1,224,424
	N	64,930	64,625	213,719	213,527	251,706	317,551	353,456	349,472	37,951	-3,229	1,236,084	1,232,349
	D	65,539	64,657	218,362	215,345	253,139	316,243	364,257	351,985	39,405	-3,153	1,253,791	1,238,944
2014	J	65,077	65,168	219,178	217,301	256,357	315,919	358,154	356,784	38,618	-2,800	1,250,503	1,247,350
	F	64,919	65,679	216,967	217,929	257,140	315,921	351,665	357,904	39,765	-2,841	1,243,535	1,248,938
	M	64,680	65,783	216,827	220,007	258,447	315,996	351,783	360,569	39,527	-3,051	1,244,208	1,254,217
	A	65,490	66,130	219,955	220,650	258,592	316,585	352,908	358,604	38,956	-3,139	1,249,348	1,254,615
	M	66,241	66,490	222,057	222,907	258,775	315,814	357,610	362,313	38,804	-3,269	1,256,032	1,261,218
	J	66,797	66,685	222,698	222,178	258,142	315,505	364,824	362,868	39,635	-3,124	1,264,477	1,262,890
	J	67,309	66,929	223,126	222,210	259,166	314,374	366,236	365,077	40,367	-2,955	1,267,625	1,266,787
2015	A	67,533	67,099	225,745	225,091	261,623	313,694	368,814	368,857	41,989	-2,827	1,276,570	1,276,243
	S	67,878	67,460	225,619	226,012	263,305	312,897	374,992	373,428	43,005	-3,044	1,284,653	1,284,157
	O	68,167	67,855	226,498	227,677	264,587	312,705	380,521	377,426	42,963	-2,763	1,292,679	1,291,885
	N	68,515	68,184	228,514	228,501	265,146	312,237	382,385	378,107	43,146	-3,073	1,296,870	1,292,939
	D	69,418	68,495	232,020	228,957	267,894	311,869	392,175	379,254	41,836	-2,621	1,312,591	1,297,115
	J	68,646	68,749	231,805	229,778	272,349	311,811	381,466	380,008	41,185	-2,442	1,304,820	1,301,351
	F	68,782	69,587	231,509	232,465	275,079	312,408	379,149	385,791	40,037	-2,721	1,304,243	1,309,940
M	68,934	70,105	230,346	233,554	277,164	311,418	379,367	388,633	40,180	-2,621	1,304,788	1,315,244	

Monthly
Average or
average of
month-ends
Moyenne
mensuelle
ou moyenne
de fin
de mois

SELECTED MONETARY AGGREGATES AND THEIR COMPONENTS (Millions of dollars)
AGRÉGATS MONÉTAIRES ET LEURS COMPOSANTES (En millions de dollars)

continued
suite

		M3 (gross) M3 (brut)										
		M2 (gross) Total ² Total de M2 (brut) ²		Non-personal term deposits ^{1,2} Dépôts à terme autres que ceux des particuliers ^{1,2}		Foreign currency deposit of residents ¹ Dépôts en monnaies étrangères des résidents ¹		Adjustments to M3 (gross) ² Ajustements à M3 (brut) ²		M3 (gross) Total ² Total de M3 (brut) ²		
		Unadjusted Données non désaisonnalisées	Seasonally adjusted Données désaisonnalisées							Unadjusted Données non désaisonnalisées	Seasonally adjusted Données désaisonnalisées	
		V41552786	V41552796	V36830	V36876			V37250			V41552785	V41552794
2013	J	1,201,187	1,199,572	254,206	230,179			-7,477			1,678,095	1,677,622
	J	1,205,082	1,204,093	256,692	224,874			-8,425			1,678,223	1,679,457
	A	1,214,108	1,213,911	259,224	228,118			-7,834			1,693,616	1,694,847
	S	1,219,261	1,219,059	263,538	236,601			-7,903			1,711,497	1,711,327
	O	1,224,951	1,224,424	271,619	241,429			-7,692			1,730,308	1,725,979
	N	1,236,084	1,232,349	274,774	251,043			-7,947			1,753,955	1,745,762
	D	1,253,791	1,238,944	280,689	254,362			-9,119			1,779,724	1,761,801
2014	J	1,250,503	1,247,350	281,926	273,978			-9,722			1,796,685	1,790,144
	F	1,243,535	1,248,938	284,121	264,265			-10,861			1,781,060	1,786,779
	M	1,244,208	1,254,217	282,637	266,060			-9,880			1,783,024	1,791,782
	A	1,249,348	1,254,615	285,729	266,686			-10,434			1,791,328	1,801,318
	M	1,256,032	1,261,218	285,287	268,818			-10,986			1,799,151	1,809,132
	J	1,264,477	1,262,890	290,357	272,315			-11,216			1,815,933	1,816,178
	J	1,267,625	1,266,787	294,112	283,143			-10,635			1,834,244	1,836,579
2015	A	1,276,570	1,276,243	294,695	289,640			-10,503			1,850,402	1,852,613
	S	1,284,653	1,284,157	294,512	295,841			-10,033			1,864,973	1,865,018
	O	1,292,679	1,291,885	294,421	303,510			-10,605			1,880,005	1,875,706
	N	1,296,870	1,292,939	295,271	312,572			-12,588			1,892,125	1,882,804
	D	1,312,591	1,297,115	291,157	319,798			-11,761			1,911,785	1,891,227
	J	1,304,820	1,301,351	291,779	335,688			-10,775			1,921,513	1,914,031
	F	1,304,243	1,309,940	291,995	340,376			-11,093			1,925,521	1,931,120
M	1,304,788	1,315,244	296,993	342,457			-11,498			1,932,740	1,942,113	

(1) Unadjusted because it does not show stable seasonality. / Ces données ne présentant pas de variations saisonnières stables, elles ne sont pas désaisonnalisées

(2) Over the course of 2011, this series was affected by International Financial Reporting Standards (IFRS). / Au cours de 2011, les Normes internationales d'information financière (IFRS) ont eu une incidence sur la présente série.

Monthly Average or average of month-ends Moyenne mensuelle ou moyenne de fin de mois		SELECTED MONETARY AGGREGATES AND THEIR COMPONENTS (Millions of dollars) AGRÉGATS MONÉTAIRES ET LEURS COMPOSANTES (En millions de dollars)								continued suite											
		M2+ (gross) M2+ (brut)		Trust and mortgage loan companies ¹ Sociétés de fiducie ou de prêt hypothécaire ⁴		Credit unions and caisses populaires Caisses populaires et credit unions		Life insurance company individual annuities Compagnies d'assurance vie (rentes individuelles)		Personal deposits at government owned savings institutions Dépôts des particuliers aux caisses d'épargne publiques		Money market mutual funds Fonds communs de placement du marché monétaire		Adjustments to M2+ (gross) Ajustements à M2+ (brut)		M2+ ⁵ (gross) Total Total de M2+ ⁵ (brut)		Unadjusted Données non désaisonnalisées		Seasonally adjusted Données désaisonnalisées	
		V41552786	V37235	V37138	V37239	V37243	V37244	V37245	V37251	V41552788	V41552798										
2013	J	1,205,082	25,963	25,963	251,113	42,577	11,138	26,510	3,294	1,565,677	1,564,688										
	A	1,214,108	24,472	24,472	251,733	42,231	11,218	26,421	3,304	1,573,486	1,573,290										
	S	1,219,261	23,194	23,194	252,581	41,890	11,307	26,372	3,314	1,577,919	1,577,716										
	O	1,224,951	22,796	22,796	254,083	41,563	11,484	26,040	3,339	1,584,256	1,583,728										
	N	1,236,084	23,219	23,219	255,397	41,250	11,645	25,844	3,376	1,596,815	1,593,080										
	D	1,253,791	23,641	23,641	256,145	40,938	11,646	26,014	3,414	1,615,588	1,600,741										
2014	J	1,250,503	24,014	24,014	256,699	40,764	11,681	25,419	3,442	1,612,521	1,609,368										
	F	1,243,535	24,314	24,314	257,008	40,736	11,767	25,042	3,458	1,605,861	1,611,264										
	M	1,244,208	24,614	24,614	257,669	40,708	11,824	24,912	3,475	1,607,410	1,617,420										
	A	1,249,348	24,705	24,705	259,285	40,609	11,840	24,733	3,494	1,614,013	1,619,280										
	M	1,256,032	24,570	24,570	260,925	40,438	11,877	24,410	3,515	1,621,765	1,626,952										
	J	1,264,477	24,434	24,434	262,315	40,267	11,909	24,053	3,535	1,630,990	1,629,403										
	J	1,267,625	24,426	24,426	263,367	40,207	11,954	23,854	3,548	1,634,981	1,634,143										
	A	1,276,570	24,545	24,545	263,455	40,255	12,057	23,901	3,552	1,644,336	1,644,009										
	S	1,284,653	24,662	24,662	263,685	40,302	12,144	23,599	3,557	1,652,601	1,652,105										
	O	1,292,679	24,749	24,749	264,661	40,496	12,243	23,540	3,573	1,661,941	1,661,147										
	N	1,296,870	24,806	24,806	265,509	40,832	12,325	23,431	3,598	1,667,371	1,663,411										
	D	1,312,591	24,863	24,863	266,041	41,168	12,331	22,768	3,624	1,683,386	1,667,910										
2015	J	1,304,820	24,984 E	24,984 E	266,342 E	41,324 E	12,397	22,620	3,645 E	1,676,133 E	1,672,664 E										
	F	1,304,243	25,161 E	25,161 E	266,378 E	41,296 E	12,528	22,507	3,659 E	1,675,771 E	1,681,469 E										
	M	1,304,788			267,036 E		12,613 E	21,925													

Monthly Average or average of month-ends Moyenne mensuelle ou moyenne de fin de mois		SELECTED MONETARY AGGREGATES AND THEIR COMPONENTS (Millions of dollars) AGRÉGATS MONÉTAIRES ET LEURS COMPOSANTES (En millions de dollars)								continued suite											
		M2++ (gross) M2++ (brut)		Canada Savings Bonds and other retail instruments Obligations d'épargne du Canada et autres titres de placement au détail		Non-money market mutual funds Fonds communs de placement autres que ceux du marché monétaire		M2+ ⁵ (gross) Total Total de M2+ ⁵ (brut)		M1+ ^{2,5} (gross) M1+ ^{2,5} (brut)		M1+ ^{3,5} (gross) M1+ ^{3,5} (brut)		Unadjusted Données non désaisonnalisées		Seasonally adjusted Données désaisonnalisées		Unadjusted Données non désaisonnalisées		Seasonally adjusted Données désaisonnalisées	
		V41552788	V37255	V37147	V37256	V37149	V41552790	V41552801	V37258	V37151	V37259	V37152									
2013	A	1,573,486	7,623	7,496	731,271	733,265	2,312,381	2,314,050	685,365	684,860	1,012,361	1,011,062									
	S	1,577,919	7,593	7,410	734,733	738,528	2,320,245	2,323,654	689,424	688,565	1,017,151	1,015,978									
	O	1,584,256	7,559	7,319	737,815	744,150	2,329,630	2,335,197	694,120	692,026	1,022,642	1,020,993									
	N	1,596,815	7,220	7,219	743,041	750,292	2,347,077	2,350,592	704,424	700,420	1,034,935	1,030,814									
	D	1,615,588	6,972	7,128	757,310	758,942	2,379,871	2,366,811	720,454	705,209	1,054,242	1,038,716									
2014	J	1,612,521	6,907	7,026	764,966	765,863	2,384,394	2,382,257	714,823	711,546	1,051,428	1,046,989									
	F	1,605,861	6,823	6,939	775,593	772,009	2,388,277	2,390,211	705,367	713,003	1,044,154	1,051,161									
	M	1,607,410	6,746	6,856	788,497	782,122	2,402,653	2,406,398	705,113	719,867	1,044,894	1,057,499									
	A	1,614,013	6,692	6,771	794,278	788,929	2,414,984	2,414,979	711,022	717,670	1,050,295	1,057,468									
	M	1,621,765	6,654	6,689	800,705	796,871	2,429,125	2,430,511	719,179	723,054	1,058,307	1,063,866									
	J	1,630,990	6,637	6,613	808,838	805,690	2,446,465	2,441,705	728,251	724,462	1,067,311	1,064,972									
	J	1,634,981	6,589	6,528	814,693	813,700	2,456,263	2,454,372	730,807	728,041	1,071,753	1,070,940									
	A	1,644,336	6,565	6,449	819,821	821,944	2,470,723	2,472,402	735,626	735,130	1,081,300	1,079,815									
	S	1,652,601	6,522	6,362	826,050	830,242	2,485,174	2,488,710	742,179	741,472	1,090,486	1,089,215									
	O	1,661,941	6,493	6,282	829,821	837,052	2,498,255	2,504,481	749,815	747,981	1,099,572	1,097,891									
	N	1,667,371	6,384	6,383	835,448	843,731	2,509,203	2,513,555	754,070	749,589	1,104,708	1,100,250									
	D	1,683,386	6,159	6,301	860,639	862,570	2,550,183	2,536,781	768,197	751,982	1,120,893	1,104,474									
2015	J	1,676,133 E	6,157	6,269	867,950	869,037	2,550,241 E	2,547,970 E	755,626 E	752,120 E	1,112,500 E	1,107,619 E									
	F	1,675,771 E	6,102	6,209	879,917	875,948	2,561,790 E	2,563,625 E	752,783 E	760,653 E	1,110,608 E	1,117,737 E									
	M	6,060	6,060	6,160	892,402	885,194			753,170 E	768,635 E	1,112,599 E	1,125,677 E									
	A	6,075	6,075	6,147																	

(1) Unadjusted because it does not show stable seasonality. / Ces données ne présentant pas de variations saisonnières stables, elles ne sont pas désaisonnalisées

(2) M1+(gross) Currency outside banks plus personal and non-personal chequable deposits held at chartered banks plus all chequable deposits at trust and mortgage loan companies, credit unions and caisses populaires (excluding deposits of these institutions) plus continuity adjustments. / M1+(brut) Monnaie hors banques, plus les dépôts des particuliers et autres que ceux des particuliers transférables par chèque dans les banques et tous les dépôts transférables par chèque dans les sociétés de fiducie ou de prêt hypothécaire, les caisses populaires et les credit unions (à l'exclusion des dépôts de ces institutions), auxquels s'ajoutent les corrections effectuées pour assurer la continuité des données.

(3) M1++(gross) consists of M1+(gross) plus non-chequable notice deposits held at chartered banks, trust and mortgage loan companies, credit unions and caisses populaires less interbank non-chequable notice deposits plus continuity adjustments. / M1++(brut) se définit comme M1+(brut) auquel s'ajoutent les dépôts à préavis non transférables par chèque détenus auprès des banques, des sociétés de fiducie ou de prêt hypothécaire, des caisses populaires et des credit unions, moins les dépôts interbancaires à préavis non transférables par chèque, plus les corrections faites pour assurer la continuité des données.

(4) Beginning December 2004, includes cooperative retail associations. / Comprend les associations coopératives de détail depuis décembre 2004.

(5) Over the course of 2011, this series was affected by International Financial Reporting Standards (IFRS). / Au cours de 2011, les Normes internationales d'information financière (IFRS) ont eu une incidence sur la présente série.

Monthly Average or average of month-ends Moyenne mensuelle ou moyenne de fin de mois		CREDIT MEASURES (Millions of dollars) MESURES DU CRÉDIT (En millions de dollars)							BFS Table E2 SBF Tableau E2	
		Consumer credit Crédit à la consommation								
		Seasonally adjusted Données désaisonnalisées								
		Chartered banks ⁴ Banques à charte ⁴	Trust and mortgage loan companies ^{1,3} Sociétés de fiducie ou de prêt hypothécaire ^{1,3}	Credit unions and caisses ¹ populaires Caisse de vie ¹ populaires unions ¹	Life insurance companies ¹ Compagnies d'assurance vie ¹	Non-depository credit intermediaries and other institutions ¹ Intermédiaires financiers autres que les institutions de dépôt et autres institutions ¹	Special- purpose corporations (securitization) ^{1,2,4} Sociétés spécialisées (titrisation) ^{1,2,4}	Adjustments to consumer credit Ajustements au crédit à la consommation	Total consumer credit Ensemble du crédit à la consommation	Seasonally adjusted Données désaisonnalisées
		V122709	V122712	V122713	V122711	V800020	V122715	V122705	V122698	V122707
2013	A	437,022	670	31,249	6,622	25,126	12,120	-	513,919	512,560
	S	437,320	673	31,292	6,616	25,303	12,248	-	515,253	513,227
	O	437,194	690	31,315	6,609	25,480	12,158	-	514,912	513,178
	N	438,490	720	31,344	6,601	25,416	12,135	-	515,249	513,915
	D	439,746	751	31,441	6,592	25,277	12,088	-	517,748	515,035
2014	J	440,356	768	31,470	6,575	25,324	12,244	-	516,014	516,262
	F	440,757	773	31,446	6,551	25,458	12,344	-	515,244	517,831
	M	441,029	777	31,503	6,527	25,463	12,556	-	516,242	519,026
	A	442,117	785	31,544	6,519	25,512	12,712	-	516,997	520,148
	M	443,541	796	31,545	6,531	25,720	12,842	-	520,198	521,463
	J	445,448	807	31,548	6,542	25,974	12,889	-	523,190	523,109
	J	445,927	819	31,535	6,556	26,276	12,947	-	524,789	524,089
	A	446,825	832	31,552	6,574	26,451	13,041	-	526,483	525,045
	S	447,976	845	31,625	6,592	26,595	13,136	-	528,573	526,432
	O	449,384	853	31,657	6,608	26,950	13,205	-	530,029	528,205
	N	450,964	855	31,704	6,622	27,189	13,290	-	531,133	529,793
	D	452,087	858	31,819	6,636	27,217	13,360	-	533,838	531,139
2015	J	452,168	862 E	31,903 E	6,630 E	27,318 E	13,364 E	-	531,460 E	531,755 E
	F	451,741	867 E	31,944 E	6,606 E	27,427 E	13,447 E	-	529,908 E	532,614 E
	M	452,822		31,966 E			13,525 E	-		

Monthly Average or average of month-ends Moyenne mensuelle ou moyenne de fin de mois		CREDIT MEASURES (Millions of dollars) MESURES DU CRÉDIT (En millions de dollars)							continued suite				
		Residential mortgage credit Crédit hypothécaire à l'habitation											
		Seasonally adjusted Données désaisonnalisées											
		Chartered banks ⁴ Banques à charte ⁴	Trust and mortgage loan companies ^{3,4} Sociétés de fiducie ou de prêt hypothécaire ^{3,4}	Credit unions and caisses ⁴ populaires ⁴ Compagnies de vie ¹ populaires unions ⁴	Life insurance companies ¹ Compagnies d'assurance retraite ¹	Pension funds ¹ Caisses de retraite ¹	Non-depository credit intermediaries and other financial institutions ^{1,4} Intermédiaires financiers autres que les institutions de dépôt et autres institutions financières ^{1,4}	NHA mortgage backed securities ^{1,2,4} Titres hypothé- caires garantis en vertu de la LNH ^{1,2,4}	Special- purpose corporations (securitization) ^{1,2,4} Sociétés spécialisées (titrisation) ^{1,2,4}	Total residential mortgage credit Ensemble du crédit hypothécaire à l'habitation	Total household credit Ensemble des crédits aux ménages	Seasonally adjusted Données désaisonnalisées	
		V122748	V122749	V122752	V122750	V122743	V800024	V122744	V122755	V122736	V122746	V36408	V36415
2013	A	896,344	26,054	149,996	14,691	13,049	44,125	36,021	11,307	1,194,697	1,192,623	1,708,616	1,705,183
	S	902,489	25,612	151,597	14,721	12,932	44,343	36,354	10,948	1,202,734	1,199,256	1,717,988	1,712,484
	O	906,636	25,343	153,009	14,741	12,922	44,653	36,294	10,925	1,208,443	1,204,064	1,723,354	1,717,242
	N	910,165	25,257	154,050	14,754	13,016	45,078	36,339	10,700	1,213,151	1,208,906	1,728,400	1,722,821
	D	913,090	25,170	154,914	14,766	13,110	45,469	37,077	10,472	1,217,442	1,213,390	1,735,190	1,728,425
2014	J	915,789	25,038	155,866	14,804	13,168	45,898	37,895	10,434	1,218,579	1,217,925	1,734,594	1,734,187
	F	918,758	24,872	156,924	14,864	13,186	46,383	38,496	10,668	1,221,316	1,223,810	1,736,560	1,741,641
	M	921,314	24,705	157,918	14,924	13,204	46,871	39,092	10,889	1,224,489	1,228,859	1,740,731	1,747,885
	A	923,418	24,587	158,885	14,994	13,239	47,448	39,611	10,864	1,227,794	1,233,031	1,744,791	1,753,179
	M	925,832	24,528	159,772	15,073	13,291	48,101	40,099	10,607	1,233,180	1,238,022	1,753,378	1,759,485
	J	928,572	24,468	160,540	15,151	13,342	48,771	40,955	10,364	1,240,081	1,242,977	1,763,271	1,766,086
	J	931,879	24,477	161,561	15,185	13,295	49,147	41,972	10,086	1,248,235	1,247,825	1,773,024	1,771,913
	A	935,132	24,555	162,455	15,176	13,150	49,236	43,052	10,145	1,255,665	1,253,567	1,782,149	1,778,612
	S	939,343	24,632	163,274	15,168	13,007	49,317	44,082	10,152	1,262,822	1,259,201	1,791,396	1,785,633
	O	943,362	24,669	164,123	15,169	12,985 E	49,443	44,961	10,149	1,269,054 E	1,264,407 E	1,799,083 E	1,792,612 E
	N	947,253	24,666	164,884	15,178	13,080 E	49,607	45,836	10,106	1,274,631 E	1,270,009 E	1,805,764 E	1,799,802 E
	D	951,137	24,663	165,629	15,187	13,174 E	49,743	46,950	10,019	1,280,219 E	1,275,827 E	1,814,057 E	1,806,967 E
2015	J	955,207	24,576 E	166,591 E	15,225 E	13,232 E	50,107 E	47,820	9,925 E	1,282,458 E	1,281,821 E	1,813,918 E	1,813,576 E
	F	958,952	24,484 E	167,641 E	15,287 E	13,251 E	50,677 E	48,741	9,832 E	1,286,191 E	1,288,776 E	1,816,099 E	1,821,390 E
	M	961,181		168,653 E				49,715	9,641 E				

(1) Unadjusted because it does not show stable seasonality. / Ces données ne présentant pas de variations saisonnières stables, elles ne sont pas désaisonnalisées.

(2) Excludes securitized loans that are consolidated on the financial institutions' balance sheets as loans. / Les données excluent les prêts titrisés qui sont consolidés en tant que prêts dans les bilans des les institutions financières.

(3) Beginning December 2004, includes cooperative retail associations. / Comprend les associations coopératives de détail depuis décembre 2004.

(4) Over the course of 2011, this series was affected by International Financial Reporting Standards (IFRS). / Au cours de 2011, les Normes internationales d'information financière (IFRS) ont eu une incidence sur la présente série.

Monthly average or average of month-ends		CREDIT MEASURES (Millions of dollars)										continued				
Moyenne mensuelle ou moyenne de fin de mois		MESURES DU CRÉDIT (En millions de dollars)										suite				
		Short-term business credit					Other business credit									
		Crédits à court terme aux entreprises					Autres crédits aux entreprises									
		Canadian dollar loans		Business loans			Chartered bank foreign currency loans to residents ²		Special-purpose corporations (securitization) ³		Bankers' acceptances		Commercial paper issued by non-financial corporations		Adjustments to short-term business credit	
		Prêts en dollars canadiens		Prêts aux entreprises			Prêts en monnaies étrangères des banques à charte aux résidents ²		Sociétés spécialisées (titrisation) ³		Données non désaisonnalisées		Données désaisonnalisées		Ajustements aux crédits à court terme aux entreprises	
		Chartered banks ¹	Non-depository credit intermediaries	Other institutions	Autres institutions	Prêts en monnaies étrangères des banques à charte aux résidents ²	Sociétés spécialisées (titrisation) ³	Unadjusted	Seasonally adjusted	Données non désaisonnalisées	Données désaisonnalisées	Unadjusted	Seasonally adjusted ⁴	Données non désaisonnalisées	Données désaisonnalisées ⁴	
		Banques à charte ¹	Intermédiaires financiers autres que les institutions de dépôt	Autres institutions	Autres institutions	Prêts en monnaies étrangères des banques à charte aux résidents ²	Sociétés spécialisées (titrisation) ³	Données non désaisonnalisées	Données désaisonnalisées	Données non désaisonnalisées	Données désaisonnalisées	Données non désaisonnalisées	Données désaisonnalisées ⁴	Données non désaisonnalisées	Données désaisonnalisées ⁴	
		V122631	V122645	V800014	V122651	V122634	V122653	V122635	V122649	V122652	V4427861	V122638				
2013	A	215,292	215,295	17,618	60,665	37,315	2,375	63,140	62,223	12,445	12,445	-973				
	S	217,825	218,051	17,348	61,345	36,290	2,622	62,240	61,430	12,217	12,217	-1,094				
	O	218,696	218,134	17,349	61,740	37,561	2,638	60,402	61,083	11,917	11,917	-1,129				
	N	219,454	219,912	17,483	62,138	39,860	2,458	60,322	61,040	11,621	11,621	-971				
	D	220,570	220,407	17,644	62,533	38,589	2,235	60,610	63,633	10,904	10,904	-914				
2014	J	219,180	221,099	18,035	62,826	40,939	2,213	64,044	66,244	11,471	11,471	-1,216				
	F	218,362	219,415	18,269	63,085	41,283	2,381	67,147	66,575	12,792	12,792	-983				
	M	223,330	222,291	18,327	63,381	42,558	2,560	66,392	66,116	13,042	13,042	-1,111				
	A	229,445	227,565	18,472	63,783	42,840	2,547	69,746	68,492	12,761	12,761	-960				
	M	231,702	232,424	18,680	64,225	42,228	2,351	70,332	68,504	12,618	12,618	-1,203				
	J	230,569	230,845	18,981	64,712	41,669	2,179	70,184	69,087	11,785	11,785	-1,059				
	J	233,477	232,308	19,264	65,028	41,897	2,009	67,543	66,963	12,212	12,212	-1,165				
	A	235,827	235,836	19,436	65,186	43,892	1,842	67,922	67,061	13,030	13,030	-1,265				
	S	234,395	234,569	19,555	65,515	45,461	1,690	70,321	69,683	13,066	13,066	-966				
	O	234,649	234,227	19,681	66,079	46,826	1,644	70,555	71,493	13,503	13,503	-966				
2015	N	236,349	236,903	19,799	66,682	49,714	1,695	70,489	71,539	13,248	13,248	-1,108				
	D	238,607	238,364	19,969	67,273	53,080	1,742	68,913	72,366	12,971	12,971	-1,231				
	J	239,047	241,220	20,141 E	67,813 E	56,652	1,768 E	70,644	72,988	13,145	13,145	-1,313				
	F	239,897	241,045	20,224 E	68,097 E	56,979	1,783 E	72,671	71,991	13,484	13,484	-1,363				
	M	246,909	245,743			57,789	1,758 E	73,988	73,647	12,949 E	12,949 E	-1,267				

Monthly average or average of month-ends		CREDIT MEASURES (Millions of dollars)										continued
Moyenne mensuelle ou moyenne de fin de mois		MESURES DU CRÉDIT (En millions de dollars)										suite
		Short-term business credit					Other business credit					
		Crédits à court terme aux entreprises					Autres crédits aux entreprises					
		Total short-term business credit					Non-residential mortgages					Leasing receivables
		Ensemble des crédits à court terme aux entreprises					Prêts hypothécaires sur immeubles non résidentiels					Créances résultant du crédit-bail
		Chartered banks	Seasonally adjusted	Trust and mortgage loan companies ⁵	Credit unions and caisses populaires	Life insurance companies	Non-depository credit intermediaries and other institutions ⁶	Chartered banks ⁵	Trust and mortgage loan companies ⁴	Non-depository credit intermediaries		
		Banques à charte	Données non désaisonnalisées	Sociétés de fiducie ou de prêt hypothécaire ⁵	Caisses populaires et crédit unions	Compagnies d'assurance vie	Intermédiaires financiers autres que les institutions de dépôt et autres institutions ⁶	Banques à charte ⁶	Sociétés de fiducie ou de prêt hypothécaire ⁴	Intermédiaires financiers autres que les institutions de dépôt		
		V122639	V122646	V122656	V122657	V122658	V122659	V800015	V122661	V122632	V800016	
2013	A	407,878	407,878	37,770	1,263	29,672	25,857	7,022	9,119	84	18,920	
	S	408,793	408,793	37,987	1,384	29,818	25,840	7,146	9,209	84	19,080	
	O	409,174	409,174	38,106	1,476	30,026	25,888	7,240	9,266	84	19,260	
	N	412,362	412,362	38,272	1,539	30,264	26,002	7,304	9,322	84	19,459	
	D	412,172	412,172	38,737	1,602	30,534	26,115	7,367	9,323	84	19,658	
2014	J	417,491	417,491	39,170	1,648	30,776	26,136	7,377	9,397	84	19,686	
	F	422,336	422,336	39,100	1,675	30,932	26,067	7,334	9,372	84	19,548	
	M	428,479	428,479	38,799	1,702	31,074	25,998	7,291	9,366	84	19,409	
	A	438,633	438,633	39,021	1,706	31,264	25,999	7,391	9,511	84	19,385	
	M	440,932	440,932	39,208	1,687	31,446	26,076	7,640	9,559	85	19,486	
	J	439,019	439,019	39,258	1,668	31,598	26,152	7,889	9,625	85	19,586	
	J	440,263	440,263	39,011	1,664	31,773	26,245	8,054	9,731	85	19,725	
	A	445,869	445,869	39,257	1,677	31,913	26,356	8,138	9,771	85	19,906	
	S	449,037	449,037	38,985	1,690	32,054	26,465	8,220	9,847	85	20,084	
	O	451,970	451,970	39,099	1,700	32,229	26,593	8,279	9,995	85	20,264	
2015	N	456,870	456,870	39,108	1,709	32,373	26,739	8,313	9,993	86	20,445	
	D	461,323	461,323	39,362	1,717	32,521	26,885	8,347	10,090	86	20,625	
	J	467,896 E	467,896 E	39,718	1,736 E	32,749 E	26,922 E	8,339 E	10,262	86 E	20,641 E	
	F	471,771 E	471,771 E	39,981	1,764 E	32,954 E	26,851 E	8,290 E	10,230	86 E	20,495 E	
	M	480,830 E	480,830 E	40,249					10,181			

(1) Excludes reverse repos and loans to non-residents. / Ne comprend pas les prises en pension ni les prêts à des non-résidents.

(2) Excludes reverse repos. / Ne comprend pas les prises en pension.

(3) Excludes securitized loans that are consolidated on the financial institutions' balance sheets as loans. / Les données excluent les prêts titrisés qui sont consolidés en tant que prêts dans les bilans des les institutions financières.

(4) Unadjusted because it does not show stable seasonality. / Ces données ne présentant pas de variations saisonnières stables, elles ne sont pas désaisonnalisées.

(5) Beginning December 2004, includes cooperative retail associations. / Comprend les associations coopératives de détail depuis décembre 2004.

(6) Over the course of 2011, this series was affected by International Financial Reporting Standards (IFRS). / Au cours de 2011, les Normes internationales d'information financière (IFRS) ont eu une incidence sur la présente série.

Monthly average or average of month-ends <i>Moyenne mensuelle ou moyenne de fin de mois</i>	CREDIT MEASURES (Millions of dollars) <i>MESURES DU CRÉDIT (En millions de dollars)</i>						continued
							<i>suite</i>
	Other business credit <i>Autres crédits aux entreprises</i>						
	Special-purpose corporations (securitization) ^{1,2} <i>Sociétés spécialisées (titrisation)^{1,2}</i>	Bonds and debentures <i>Obligations et débetures</i>	Equity and warrants <i>Actions et bons de souscription</i>	Trust Units <i>Parts de fiducie</i>	Adjustments to other business credit <i>Ajustements aux autres crédits aux entreprises</i>	Total other business credit <i>Ensemble des autres crédits aux entreprises</i>	
V122655	V122640	V122642	V20638380	V122650	V36412		
2013 S	11,542	413,669	473,641	30,288	-	1,059,688	
O	11,333	418,302	474,158	30,525	-	1,065,665	
N	11,040	424,415 R	477,433	30,899	-	1,076,031 R	
D	10,744	426,141 R	481,564	31,039	-	1,082,908 R	
2014 J	10,490	425,564 R	484,567	31,287	-	1,086,183 R	
F	10,277	426,840 R	486,812	31,527	-	1,089,567 R	
M	10,053	431,710 R	486,197	31,520	-	1,093,203 R	
A	9,886	440,175 R	485,536	31,547	-	1,101,505 R	
M	9,784	444,266 R	487,005	31,740	-	1,107,980 R	
J	9,685	447,681 R	487,970	32,016	-	1,113,212 R	
J	9,547	452,187 R	489,311	32,137	-	1,119,472 R	
A	9,370	452,928 R	492,754	32,175	-	1,124,331 R	
S	9,197	459,178 R	496,043	32,504	-	1,134,352 R	
O	8,938	465,450 R	499,238	32,885	-	1,144,756 R	
N	8,592	468,238 R	502,629	32,952	-	1,151,176 R	
D	8,264	470,831 R	504,937	33,031	-	1,156,695 R	
2015 J	7,999 E	471,964 R	505,898	33,217	-	1,159,530 E,R	
F	7,799 E	474,545 R	506,978	33,391	-	1,163,366 E,R	
M	7,616 E	486,771 R	511,234	33,597	-	1,180,004 E,R	
A		497,036 R	515,788	33,755			

Monthly average or average of month-ends <i>Moyenne mensuelle ou moyenne de fin de mois</i>	CREDIT MEASURES (Millions of dollars) <i>MESURES DU CRÉDIT (En millions de dollars)</i>				continued
					<i>suite</i>
	Total business credit <i>Ensemble des crédits aux entreprises</i>		Total household and business credit <i>Ensemble des crédits aux ménages et aux entreprises</i>		
	Unadjusted <i>Données non désaisonnalisées</i>	Seasonally adjusted <i>Données désaisonnalisées</i>	Unadjusted <i>Données non désaisonnalisées</i>	Seasonally adjusted <i>Données désaisonnalisées</i>	
V122643	V122647	V122644	V122648		
2013 S	1,468,481	1,469,977	3,186,468	3,182,461	
O	1,474,840	1,475,820	3,198,195	3,193,062	
N	1,488,394 R	1,486,864 R	3,216,794 R	3,209,686 R	
D	1,495,080 R	1,493,789 R	3,230,270 R	3,222,214 R	
2014 J	1,503,674 R	1,505,055 R	3,238,267 R	3,239,242 R	
F	1,511,903 R	1,512,878 R	3,248,463 R	3,254,520 R	
M	1,521,682 R	1,519,514 R	3,262,413 R	3,267,399 R	
A	1,540,138 R	1,537,259 R	3,284,929 R	3,290,438 R	
M	1,548,911 R	1,548,704 R	3,302,289 R	3,308,188 R	
J	1,552,231 R	1,553,528 R	3,315,502 R	3,319,614 R	
J	1,559,735 R	1,560,013 R	3,332,759 R	3,331,926 R	
A	1,570,200 R	1,572,157 R	3,352,349 R	3,350,769 R	
S	1,583,389 R	1,585,161 R	3,374,785 R	3,370,795 R	
O	1,596,726 R	1,597,695 R	3,395,809 E,R	3,390,306 E,R	
N	1,608,046 R	1,606,061 R	3,413,809 E,R	3,405,863 E,R	
D	1,618,018 R	1,616,408 R	3,432,075 E,R	3,423,375 E,R	
2015 J	1,627,426 E,R	1,628,874 E,R	3,441,344 E,R	3,442,450 E,R	
F	1,635,137 E,R	1,636,287 E,R	3,451,236 E,R	3,457,677 E,R	
M	1,660,834 E,R	1,658,512 E,R			
A					

(1) Excludes securitized loans that are consolidated on the financial institutions' balance sheets as loans. / *Les données excluent les prêts titrisés qui sont consolidés en tant que prêts dans les bilans des les institutions financières.*

(2) Over the course of 2011, this series was affected by International Financial Reporting Standards (IFRS). / *Au cours de 2011, les Normes internationales d'information financière (IFRS) ont eu une incidence sur la présente série.*

End of period
En fin de période

GOVERNMENT OF CANADA SECURITIES OUTSTANDING (Par Value)
ENCOURS DES TITRES DU GOUVERNEMENT CANADIEN (Valeur nominale)

BFS Table G4
SBF Tableau G4

Millions of Canadian dollars

En millions de dollars canadiens

	Treasury bills <i>Bons du Trésor</i>	Other direct and guaranteed securities ¹ <i>Autres titres émis ou garantis¹</i>	Canada Savings Bonds and other retail instruments <i>Obligations d'épargne du Canada et autres titres de placements au détail</i>	Total <i>Total</i>	Held by <i>Détenteurs</i>						
					Bank of Canada <i>Banque du Canada</i>			Government of Canada accounts ² <i>Comptes du gouvernement canadien²</i>			
					Treasury bills <i>Bons du Trésor</i>	Bonds <i>Obligations</i>	Total <i>Total</i>	Treasury bills <i>Bons du Trésor</i>	Bonds <i>Obligations</i>	Short-term instruments <i>Titres à court terme</i>	Total <i>Total</i>
V37331	V37295	V37289	V37370	V37371	V37369	V37382	V37383	V37347	V37363		
2015 J	148,700	491,956	6,136	646,792	21,000	71,811	92,811	-	392	-	392
F	145,200	486,167	6,088	637,455	20,350	70,806	91,156	-	453	-	453
M	135,700	495,120	6,058	636,878	18,875	71,551	90,426	-	477	-	477
A	137,100	502,159	6,024	645,283	19,525	73,431	92,956	-	434	-	434
2015 A											
1	135,700	495,071	6,058	636,828	18,875	72,251	91,126	-	477	-	477
8	135,700	494,962	6,091	636,753	18,875	71,551	90,426	-	477	-	477
15	136,300	497,306	6,084	639,690	18,875	72,211	91,086	-	477	-	477
22	136,300	499,299	6,074	641,673	18,875	72,711	91,586	-	477	-	477
29	137,100	502,074	6,067	645,241	19,525	73,431	92,956	-	477	-	477
M											
6	137,100	494,583	6,007	637,690	19,525	71,451	90,976	-	434	-	434
13	138,900	496,685	6,045	641,630	19,325	72,091	91,416	-	434	-	434

Changes from the date indicated: / Variations par rapport à la date indiquée :

2014 M 14	-13,800	14,882	-607	475	-2,675	5,275	2,600	-	-57	-	-57
2015 M 6	1,800	2,102	38	3,940	-200	640	440	-	-	-	-

End of period
En fin de période

GOVERNMENT OF CANADA SECURITIES OUTSTANDING (Par Value)
ENCOURS DES TITRES DU GOUVERNEMENT CANADIEN (Valeur nominale)

Millions of Canadian dollars

En millions de dollars canadiens

Held by

Détenteurs

General Public

Public

Treasury bills <i>Bons du Trésor</i>	Marketable bonds and notes <i>Obligations et billets négociables</i>	Canada Savings Bonds and other retail instruments <i>Obligations d'épargne du Canada et autres titres de placement au détail</i>	Total <i>Total</i>	
V37377	V37378	V37295	V37375	
2015 J	127,700	419,754	6,136	553,590
F	124,850	414,909	6,088	545,847
M	116,825	423,092	6,058	545,975
A	117,575	428,294	6,024	551,893
2015 A				
1	116,825	422,342	6,058	545,225
8	116,825	422,934	6,091	545,850
15	117,425	424,618	6,084	548,127
22	117,425	426,111	6,074	549,610
29	117,575	428,166	6,067	551,808
M				
6	117,575	422,699	6,007	546,281
13	119,575	424,161	6,045	549,781

Average of

Wednesdays

and

Wednesday

Moyenne mensuelle

des mercredis

ou données

du mercredi

GOVERNMENT OF CANADA CANADIAN DOLLAR DEPOSITS

DÉPÔTS EN DOLLARS CANADIENS DU GOUVERNEMENT CANADIEN

Millions of dollars

En millions de dollars

Held at

Détenteurs

Bank of

Canada

Banque du

Canada

Auction

Participants

Participants

aux adjudications

Total

Total

V36642

V37343

V36628

2015 J	127,700	419,754	6,136	553,590	2015 J	23,212	9,466	32,678
F	124,850	414,909	6,088	545,847	F	21,923	9,493	31,416
M	116,825	423,092	6,058	545,975	M	22,217	12,262	34,479
A	117,575	428,294	6,024	551,893	A	22,553	10,186	32,739
2015 A					2015 A			
1	116,825	422,342	6,058	545,225	1	22,164	6,338	28,502
8	116,825	422,934	6,091	545,850	8	21,496	10,766	32,262
15	117,425	424,618	6,084	548,127	15	22,260	13,999	36,259
22	117,425	426,111	6,074	549,610	22	22,983	9,459	32,442
29	117,575	428,166	6,067	551,808	29	23,864	10,366	34,230
M					M			
6	117,575	422,699	6,007	546,281	6	21,589	19,583	41,172
13	119,575	424,161	6,045	549,781	13	21,911	22,044	43,955

Changes from the date indicated: / Variations par rapport à la date indiquée :

2014 M 14	-11,125	9,664	-607	-2,068	2014 M 14	-1,547	8,525	6,978
2015 M 6	2,000	1,462	38	3,500	2015 M 6	322	2,461	2,783

(1) Includes securities denominated in foreign currency (excluding U.S. -pay "Canada Bills"). / Comprend les titres libellés en monnaies étrangères (à l'exclusion des « bons du Canada » en dollars É.-U.).

(2) Includes Government of Canada Accounts held at the Bank of Canada, plus non-market bonds held by the Canada Pension Plan. / Comprend les comptes du gouvernement canadien à la Banque du Canada et les titres non négociables détenus par le Régime de pensions du Canada.

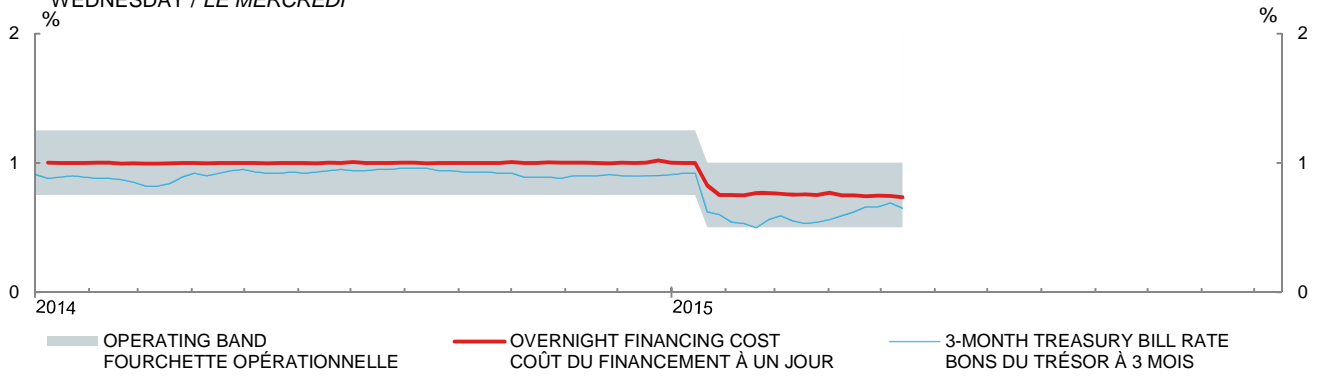
Month Mois	NET NEW SECURITIES ISSUES PLACED IN CANADA AND ABROAD (Millions of Canadian dollars, par value) ÉMISSIONS NETTES DE TITRES PLACÉS AU CANADA ET À L'ÉTRANGER (En millions de dollars canadiens, valeur nominale)													BFS Table F4 SBF Tableau F4	
	Government of Canada bonds Obligations du gouvernement canadien	Provincial bonds Obligations des provinces	Municipal bonds Obligations des municipalités	Corporations Sociétés	Preferred and common stocks Actions privili- giées ou ordinaires	Trust Units Parts de fiducie	Other institutions and foreign borrowers Autres institutions et emprunteurs étrangers	Term Securitized NHA mortgage- backed securities Titres hypothé- caires garantis en vertu de la LHN	Other asset- backed securities ¹ Autres titres adossés à des créances ¹	Total Total	Treasury bills and other short-term instruments Bons du Trésor et autres titres à court terme				Total net new issues Ensemble des émissions nettes
	V122305 _(Q)	V122308 _(Q)	V122311 _(Q)	V122314 _(Q)	V122335 _(Q)	V20647412 _(Q)	V122323 _(Q)	V760338 _(Q)	V760339 _(Q)	V122328 _(Q)	V122343 _(Q)	V122344 _(Q)	V122339 _(Q)	V122342 _(Q)	V122327 _(Q)
2013	O 6,681	3,183	495	17,139	301	480	-72	-3,869	536	24,874	-15,519		1,036	32	
	N -3,864	2,743	-144	10,914	6,078	268	1,099	735	265	18,094	-3,967		-2,581	-571	
	D 763	8,552	165	1,753	1,724	11	-7	2,647	-1,602	14,006	-5,234	4,572	161	287	35,190
2014	J 6,455	4,656	-186	4,753	3,279	486	-	2,482	-1,329	20,596	-9,264		1,759	6,318	
	F 156	3,279	128	165	285	-7	595	1,351	-2,666	3,286	-6,681		1,201	4,227	
	M -8,916	-5,851	266	18,687	-1,698	-7	299	-1,103	-1,058	619	-2,149	-7,997	443	-5,396	6,963
	A 4,681	1,731	452	10,692	-677	62	798	-878	-4	16,857	6,904		-1,083	4,521	
	M 3,634	12,114	367	3,585	2,217	324	-701	-910	1,281	21,911	3,116		116	1,476	
	J -7,736	-3,235	33	19,459	1,858	227	-683	934	-999	9,858	-2,589	8,820	-189	-3,621	66,099
	J 4,332	-141	-27	13,638	3,827	15	50	3,698	1	25,393	1,756		1,871	-385	
	A -350	4,906	-15	1,435	4,249	62	750	2,267	595	13,899	-5,090		-676	3,253	
	S 666	2,557	423	23,133	2,401	596	-400	872	-2,030	28,218	-3,058	2,467	-823	594	67,419
	O 9,342	4,350	64	4,297	3,838	165	-1,550	6,274	-570	26,210	-8,949		31	-744	
	N -2,526	6,230	142	1,934	3,092	-30	-	4,657	-898	12,601	2,602		423	1,429	
	D -6,614	-3,419	-352	787	1,937	187	-291	5,133	-160	-2,792	-135	-2,929	-1,040	-4,161	22,546
2015	J 7,094	11,360	-13	2,852	996	185	-250	2,381	200	24,805	2,810		356	5,144	
	F -5,607	-3,458	140	10,401	3,633	161	1,100	3,346	7	9,723	-3,754		222	484	
	M 8,907	2,396	38	27,280	8,110	251	-700	-2,693			-9,414				
	A 7,666	354		5,969	4,050	66	-725				1,311				

(1) Beginning January 2009, includes approximately \$32.1 billion Master Asset Vehicle long-term notes related to affected trust under the Montreal Proposal; \$28.8 billion were asset-backed commercial paper. / À partir de janvier 2009 comprennent un montant d'environ 32,1 milliards de dollars de billets à long terme de véhicules d'actifs cadres émis par les fiducies visées par la Proposition de Montréal; de ce montant, le papier commercial adossé à des actifs représente 28,8 milliards de dollars.

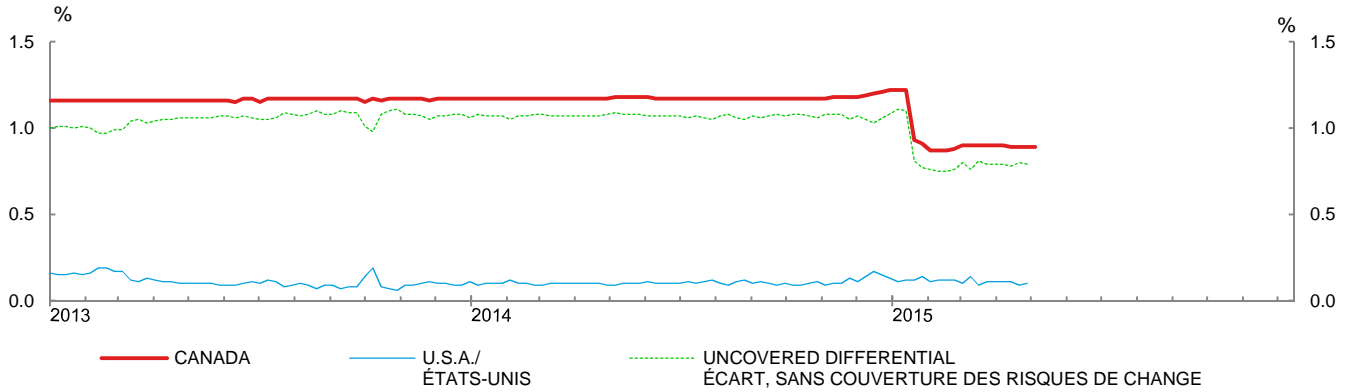
End of period En fin de période	CORPORATE SHORT-TERM PAPER OUTSTANDING ENCOURS DES EFFETS À COURT TERME DES SOCIÉTÉS										BFS Table F2 SBF Tableau F2
	Millions of Canadian dollars En millions de dollars canadiens										
	Commercial Paper Papier commercial				Canadian dollar bankers' acceptances Acceptations bancaires en dollars canadiens	Total corporate short-term paper Papier à court terme émis par les sociétés	Treasury bills and other short-term paper Bons du Trésor et autres effets à court terme	Total treasury bills and other short-term paper Ensemble des bons du Trésor et autres effets à court terme		Commercial paper issued by foreign corporations Papier commercial des sociétés étrangères	
	Total	Of which: Paper issued by non financial corporations Dont : Papier des sociétés non financières	Of which: Securitized ² Dont : Titrisation ²	Of which: U.S. dollars Dollars É.-U.			Provincial governments and enterprises Provinces et entreprises provinciales	Municipal governments and Municipi- palités			
	V122246	V122253	V122254	V122255	V122243	V122241	V122256	V122257	V122258	V122259	
2013	J 56,830	12,568	28,561	5,125	59,079	115,909	49,173	469	165,551	-	
	J 55,773	12,097	28,672	4,309	63,457	119,230	47,275			-	
	A 56,148	12,793	28,715	4,284	62,769	118,917	47,863			-	
	S 56,090	11,641	29,094	4,344	58,573	114,663	46,135	304	161,102	-	
	O 57,126	12,193	28,823	4,578	58,605	115,731	46,516			-	
	N 54,545	11,048	28,084	4,061	58,034	112,579	45,911			-	
	D 54,706	10,760	29,017	3,769	58,321	113,027	50,514	497	164,038	-	
2014	J 56,465	12,181	28,652	4,670	64,639	121,104	45,150			-	
	F 57,666	13,402	28,121	4,524	68,866	126,532	48,442			-	
	M 58,109	12,682	29,195	4,311	63,470	121,579	42,468	547	164,593	-	
	A 57,026	12,840	28,975	4,080	67,991	125,017	49,295			-	
	M 57,142	12,395	29,222	4,406	69,467	126,609	49,393			-	
	J 56,953	11,174	29,402	4,036	65,846	122,799	51,315	520	174,634	-	
	J 58,824	13,250	29,260	4,354	65,461	124,285	48,415			-	
	A 58,148	12,810	29,037	4,063	68,714	126,862	50,346			-	
	S 57,325	13,321	27,777	3,682	69,308	126,633	53,760	542	180,935	-	
	O 57,356	13,684	27,773	3,800	68,564	125,920	44,886			-	
	N 57,779	12,812	28,635	4,035	69,993	127,772	45,743			-	
	D 56,739	13,129	28,787	3,811	65,832	122,571	50,831	542	173,944	-	
2015	J 57,095	13,161	29,221	3,747	70,976	128,071	51,127			-	
	F 57,317	13,807	28,801	3,952	71,460	128,777	48,607			-	
	M	12,091	E				45,772			- E	

(2) Beginning August 2007, excludes outstandings of approximately \$28.8 billion related to affected trusts under the Montréal Proposal. / À partir d'août 2007, exclut les encours d'environ 28,8 milliards de dollars liés aux fiducies visées par la Proposition de Montréal.

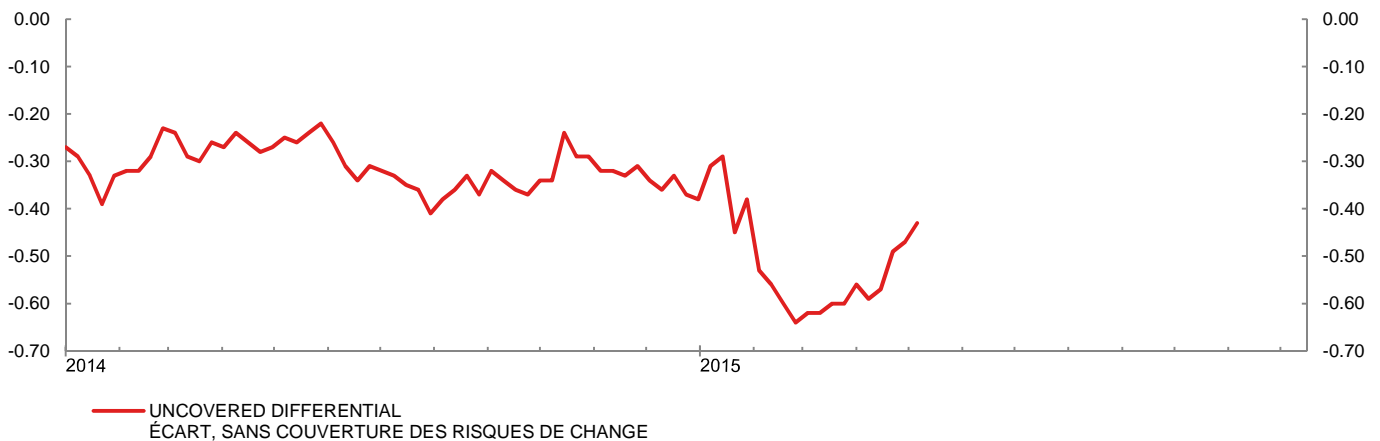
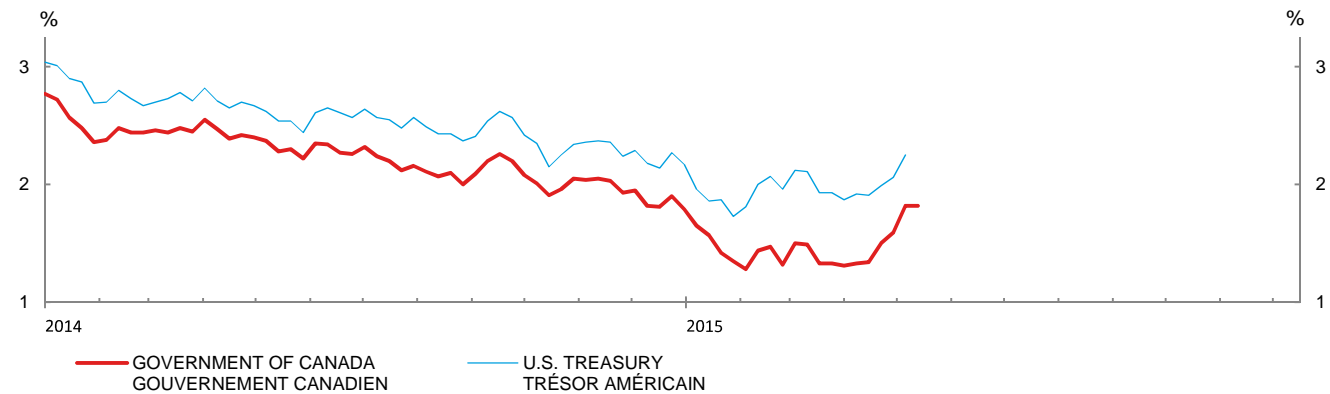
3-MONTH TREASURY BILL RATE AND OVERNIGHT FINANCING COST
 TAUX DES BONS DU TRÉSOR À 3 MOIS ET COÛT DU FINANCEMENT À UN JOUR
 WEDNESDAY / LE MERCREDI



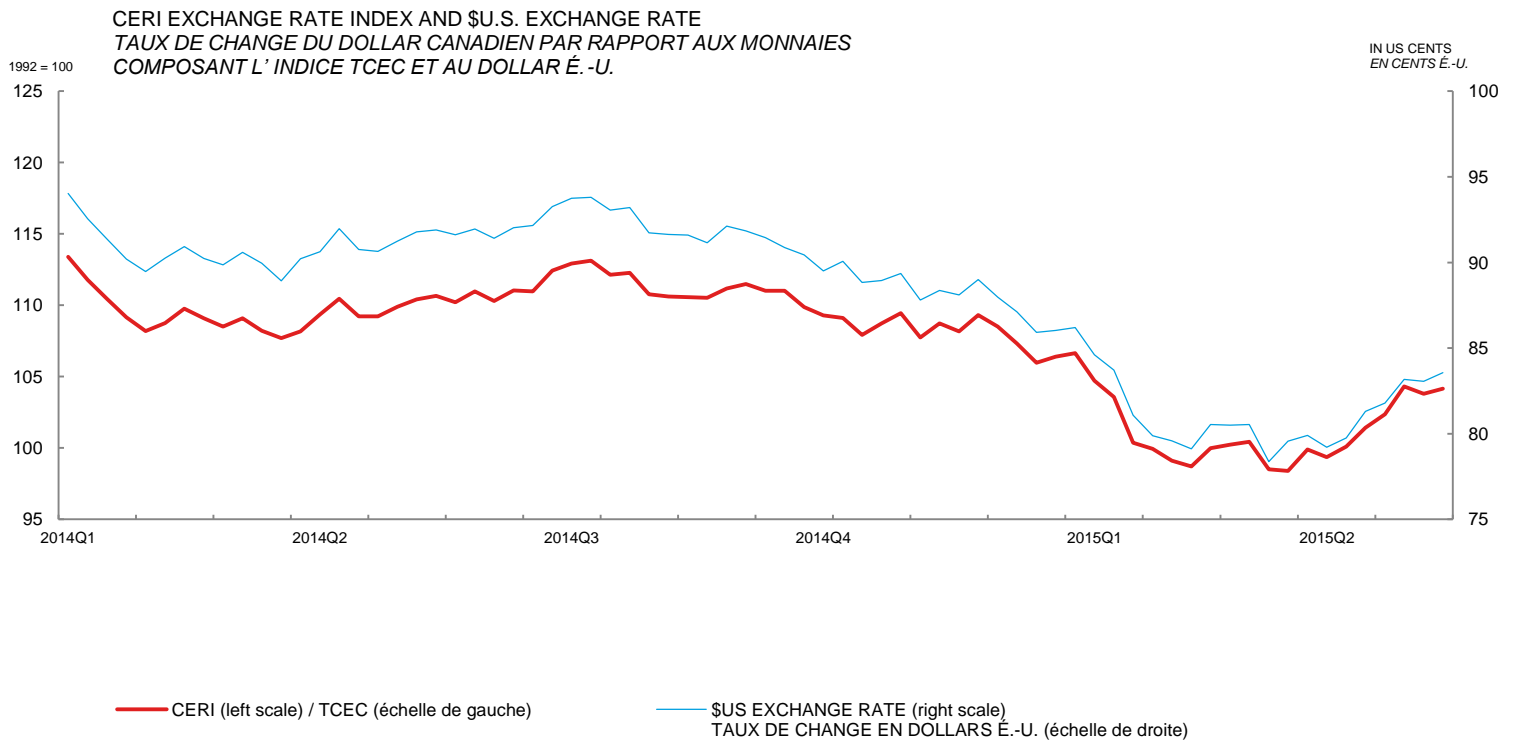
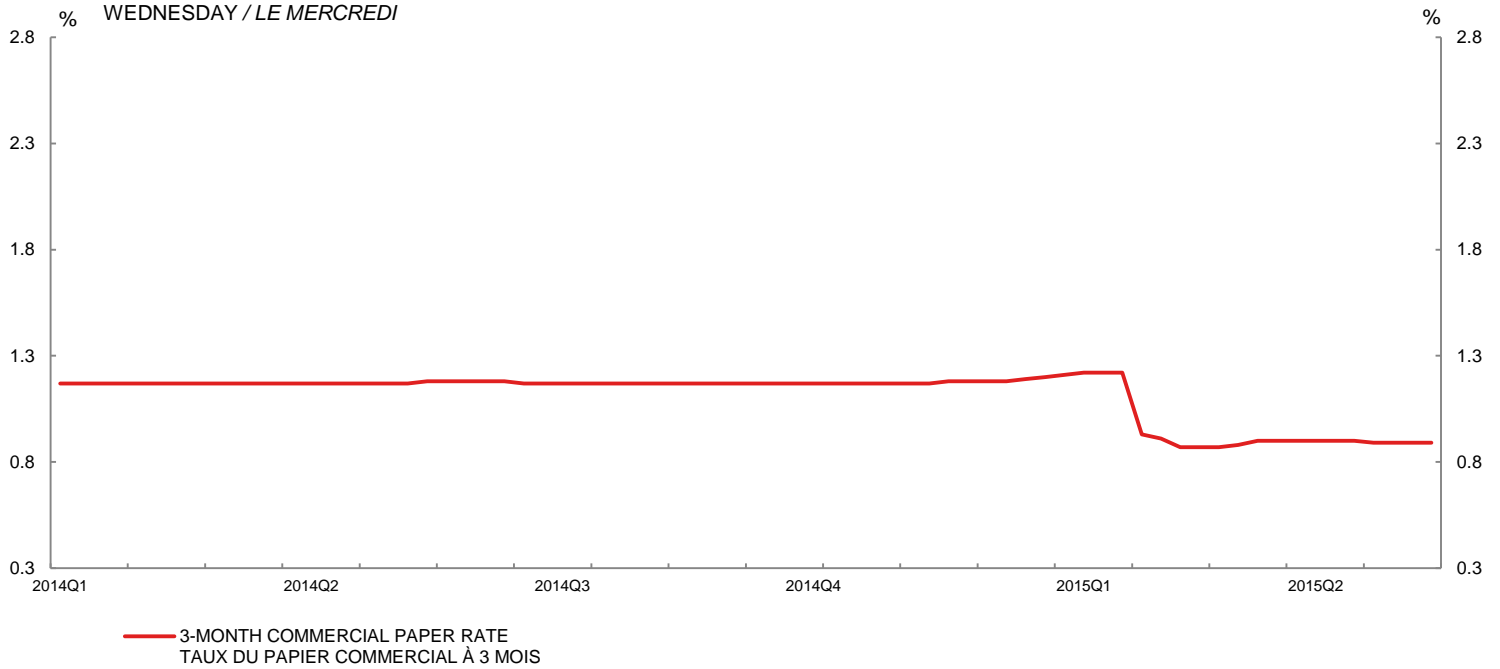
CANADA- U.S. 3-MONTH COMMERCIAL PAPER RATE
 TAUX DU PAPIER COMMERCIAL À 3 MOIS – CANADA ET ÉTATS-UNIS
 WEDNESDAY / LE MERCREDI



CANADA- U.S. GOVERNMENT 10 YEAR BOND YIELDS
 OBLIGATIONS À 10 ANS DES GOUVERNEMENTS CANADIEN ET AMÉRICAIN
 WEDNESDAY / LE MERCREDI

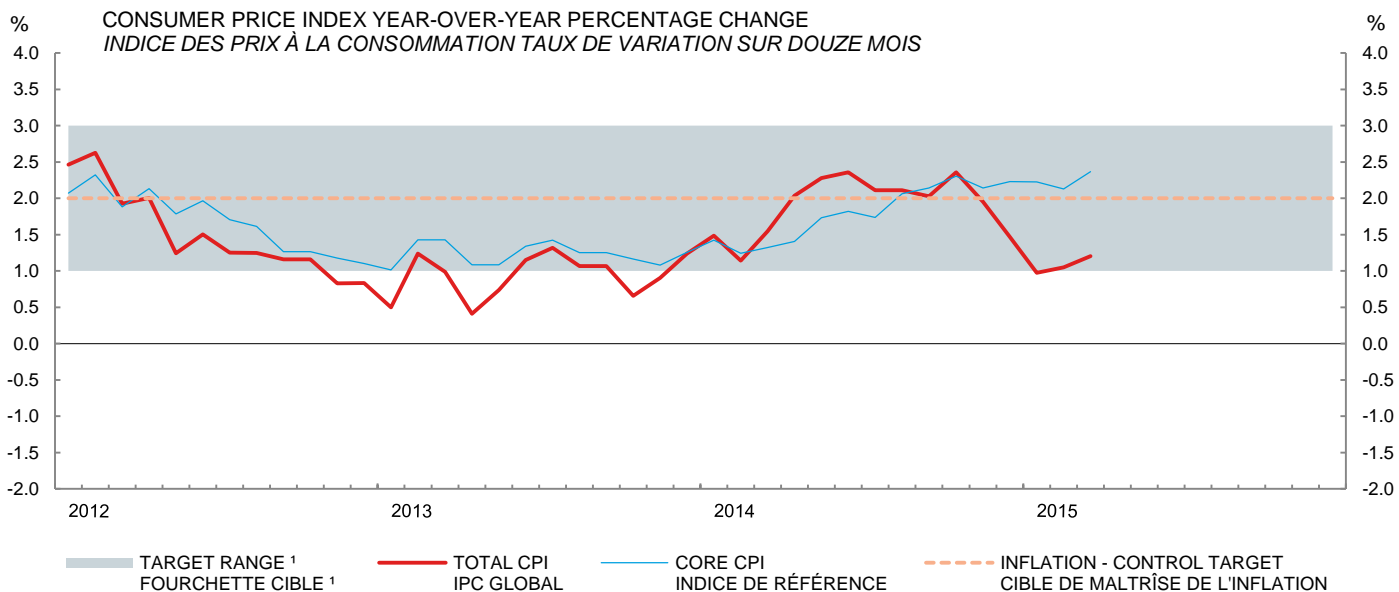


MONETARY CONDITIONS INDICATORS / INDICATEURS DES CONDITIONS
MONÉTAIRES
WEDNESDAY / LE MERCREDI



LAST DATA POINT PLOTTED: 13-May-15
FIN DE LA PÉRIODE CONSIDÉRÉE : 13-mai-15

The Canadian-dollar effective exchange rate index (CERI) replaces the C-6 index as the Bank's new measure of the value of the Canadian dollar vis-à-vis the currencies of its most important trading partners. / L'indice de taux de change effectif du dollar canadien (indice TCEC) s'agit du nouvel indice que la Banque utilise pour mesurer la valeur du dollar canadien par rapport aux monnaies des principaux partenaires commerciaux du Canada. L'indice TCEC remplace l'indice C-6.



LAST DATA POINT PLOTTED:
 FIN DE LA PÉRIODE CONSIDÉRÉE :

March 2015
 mars 2015

(1) Note: Although the target is expressed in terms of the total CPI, the Bank of Canada bases its policy actions on a core measure of the CPI that excludes eight of the most volatile components (fruits, vegetables, gasoline, fuel oil, natural gas, mortgage interest, inter-city transportation and tobacco products) as well as the effect of indirect taxes on the remaining components.

Nota : Bien que la cible soit exprimée en fonction de l'IPC global, la Banque du Canada fonde ses décisions de politique monétaire sur un indice de référence qui exclut de l'IPC huit des composantes les plus volatiles (fruits, légumes, essence, mazout, gaz naturel, intérêts hypothécaires, transport interurbain et produits du tabac) ainsi que l'effet des impôts indirects sur les autres composantes.

CONSUMER PRICE INDEX
INDICE DES PRIX À LA CONSOMMATION

Month Mois	Total CPI IPC global		Percentage (y/y) (unadjusted) Taux de variation (a/a) (données non désaisonnalisées)			
	Unadjusted Données non désaisonnalisées	Seasonally adjusted Données désaisonnalisées	Total CPI IPC global	Core CPI Indice de référence	Alternative measures of trend inflation Autres mesures de l'inflation tendancielle	
					CPIXFET IPCHAEI	CPIW IPCP
	V41690973	V41690914			V36393	

MONETARY CONDITIONS INDICATORS
INDICATEURS DES CONDITIONS MONÉTAIRES

Wednesday Le mercredi	3-Month prime corporate paper rate Taux du papier de premier choix des sociétés non financières à 3 mois	Canadian-dollar effective exchange rate index (CERI) Indice de taux de change effectif du dollar canadien (indice TCEC)
	V121812	

2013	A	123.1	123.0	1.1	1.3	0.9	1.3	2015	J	14	1.22	103.56
	S	123.3	123.2	1.1	1.3	0.9	1.2			21	1.22	100.37
	O	123.0	123.0	0.7	1.2	0.9	1.0			28	0.93	99.95
	N	123.0	123.2	0.9	1.1	0.7	1.1		F	4	0.91	99.10
	D	122.7	123.6	1.2	1.3	1.0	1.3			11	0.87	98.71
2014	J	123.1	123.9	1.5	1.4	1.3	1.5			18	0.87	99.99
	F	124.1	124.3	1.1	1.2	1.2	1.2			25	0.87	100.23
	M	124.8	124.5	1.5	1.3	1.3	1.3		M	4	0.88	100.43
	A	125.2	124.9	2.0	1.4	1.3	1.6			11	0.90	98.51
	M	125.8	125.2	2.3	1.7	1.4	1.8			18	0.90	98.39
	J	125.9	125.6	2.4	1.8	1.5	1.9			25	0.90	99.90
	J	125.7	125.5	2.1	1.7	1.5	1.7		A	1	0.90	99.36
	A	125.7	125.6	2.1	2.1	2.0	1.8			8	0.90	100.09
	S	125.8	125.7	2.0	2.1	1.9	1.9			15	0.90	101.43
	O	125.9	125.8	2.4	2.3	2.0	2.0			22	0.89	102.37
	N	125.4	125.6	2.0	2.1	2.0	2.0			29	0.89	104.32
	D	124.5	125.4	1.5	2.2	1.9	1.8		M	6	0.89	103.79
2015	J	124.3	125.2	1.0	2.2	1.9	1.9			13	0.89	104.15
	F	125.4	125.5	1.0	2.1	1.8	1.9					
	M	126.3	126.0	1.2	2.4	2.0	2.0					

Core CPI: The CPI excluding eight of the most volatile components (fruits, vegetables, gasoline, fuel oil, natural gas, mortgage interest, inter-city transportation and tobacco products) as well as the effect of indirect taxes on the remaining components. CANSIM identifier for this series (in level terms) is V41693242. / *Indice de référence* : Indice des prix à la consommation excluant huit des composantes les plus volatiles de l'IPC (fruits, légumes, essence, mazout, gaz naturel, intérêts hypothécaires, transport interurbain et produits du tabac) ainsi que l'effet des impôts indirects sur les autres composantes. Le numéro d'identification CANSIM de cette série (données exprimées en niveaux) est V41693242.

CPIXFET: The CPI excluding food, energy and the effect of indirect taxes. / *IPCHAEI* : IPC hors alimentation, énergie et effet des impôts indirects

CPIW: In this measure, each component of the total CPI is multiplied by an additional weight that is inversely proportional to the component's volatility, so that the more volatile the component the less it influences the overall index. / *Dans IPCP*, chacune des composantes de l'IPC global est multipliée par une pondération additionnelle qui est inversement proportionnelle à la variabilité de la composante, afin que les plus volatiles d'entre elles influencent moins l'évolution de l'indice global.