



## Dernières nouvelles du TARCOM : Opérations de pension entre apparentés et taux CORRA amélioré

28 janvier 2019

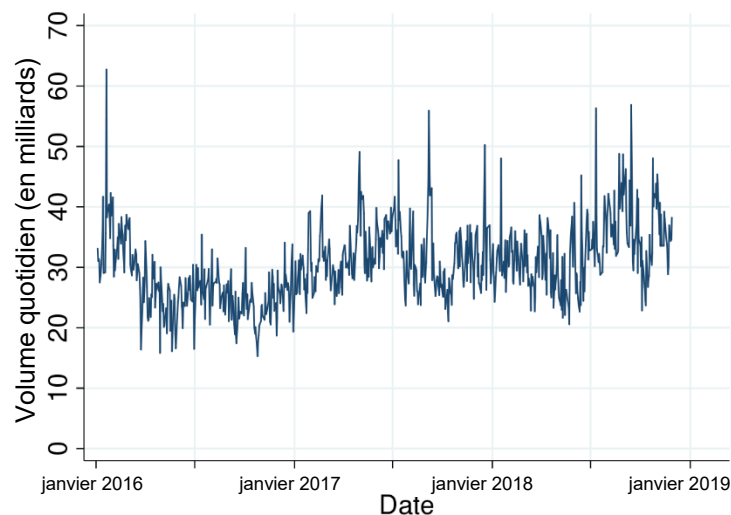
# Résumé – opérations de pension entre apparentés

---

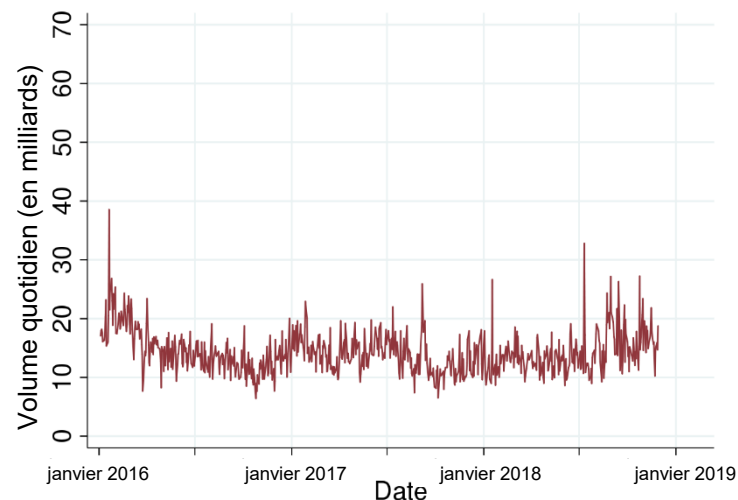
- ❖ À la dernière réunion du Groupe de travail sur le TARCOT, la question de savoir s'il faut inclure les opérations de pension entre apparentés dans le calcul d'un taux CORRA amélioré s'est posée.
  - Les propositions faites jusqu'alors incluait les opérations entre apparentés.
- ❖ **Le Groupe a analysé et discuté la question, et recommande d'exclure les opérations entre apparentés.**
  - Même si la plupart de ces opérations sont conclues dans des conditions de pleine concurrence et qu'elles tiennent compte des taux de financement du marché, elles pourraient inclure d'autres ajustements (notamment liés à la fixation des prix de transfert interne) dont les méthodes varient selon l'institution.
  - L'effort nécessaire pour cerner et signaler les opérations entre apparentés qu'il serait approprié d'inclure dans le calcul d'un taux CORRA amélioré ne se justifie peut-être pas par la hausse correspondante du volume d'opérations.
  - De plus, certains pays estiment qu'on peut plus facilement manipuler les opérations entre apparentés pour influencer sur un taux de référence.
- ❖ Aucun autre changement n'est proposé à la méthode de calcul du taux CORRA amélioré (p. ex., le filtre à 25 % reste inchangé).
- ❖ Les diapos suivantes montrent l'importance du volume des opérations de pension entre apparentés et l'incidence de leur exclusion du calcul d'un taux CORRA amélioré.

# Les opérations entre apparentés représentent près de la moitié des opérations de pension à un jour portant sur les bons du Trésor et les obligations du GdC

**Volume total des opérations de pension à un jour (sauf opérations à 24 h valeur lendemain)**



**Opérations de pension à un jour, entités non apparentées (sauf opérations à 24 h valeur lendemain)**



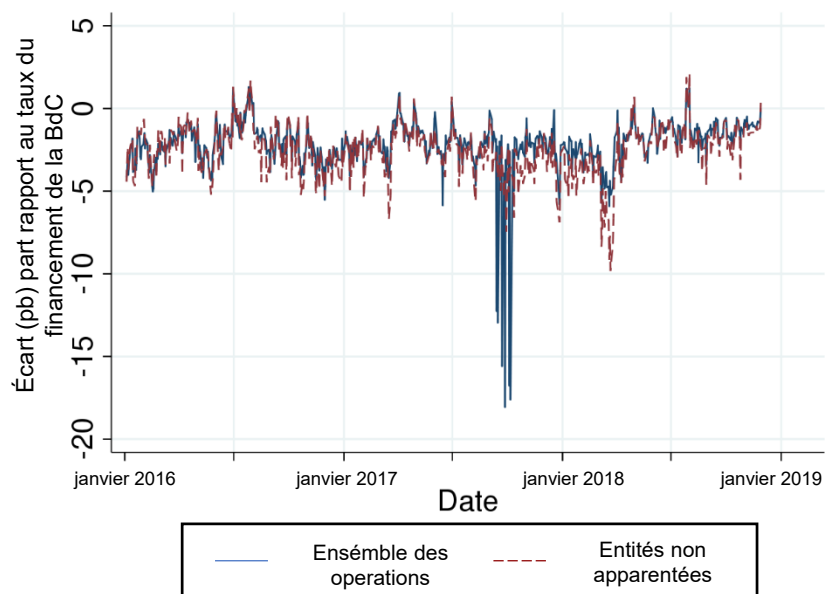
Volume quotidien des opérations de pension à un jour portant sur des bons du Trésor et des obligations du GdC (G\$)						
	Toutes les opérations			Entités non apparentées		
	Moyenne	Min	Max	Moyenne	Min	Max
2016-2018	30	15	63	14	6	39
2016	27	15	63	15	6	39
2017	32	21	56	14	7	26
2018	33	21	57	14	9	39

Source : SEROM 2  
Sûretés : bons du Trésor et obligations du gouvernement du Canada (GdC)

Dates : De janvier 2016 à novembre 2018  
Filtres : Sauf opérations à 24 h valeur lendemain

# Le taux CORRA amélioré qui exclue les opérations entre apparentés est un peu plus bas

Taux moyens des opérations de pension : ensemble des opérations de pension contre opérations de pension entre non-apparentés



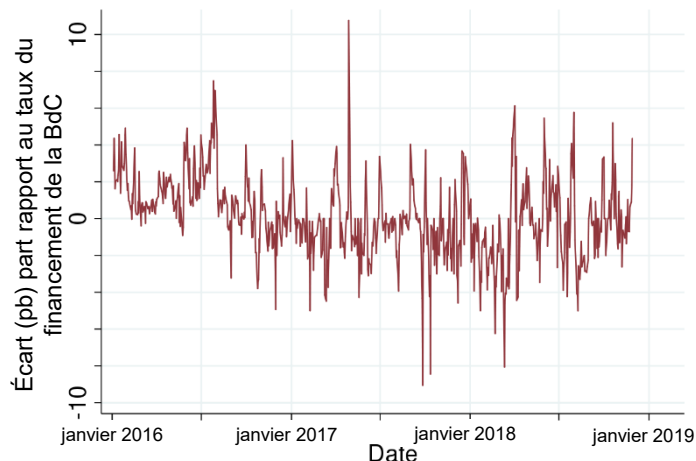
Écart (pb) du taux moyen pondéré en fonction du volume par rapport au taux cible du financement de la Banque du Canada (BdC)

	Moyenne	Écart-type
Ensemble des opérations	-2,2	1,6
Non-apparentés	-2,5	1,5
Taux CORRA	0,0	2,1

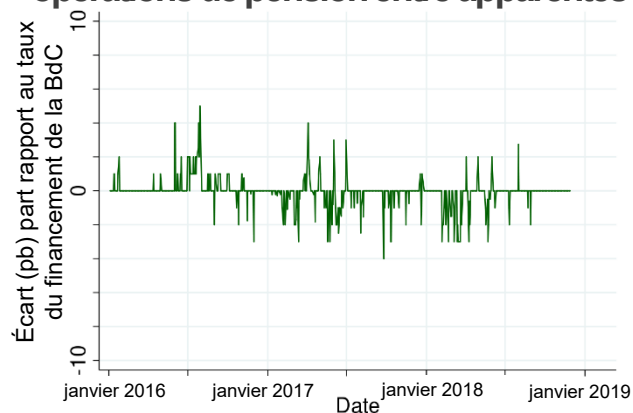
Nota : Aucun filtre n'est appliqué aux résultats ci-dessus pour tenir compte de l'incidence des opérations spéciales de pension.

# Comparaison : taux CORRA amélioré incluant ou excluant les opérations de pension entre apparentés

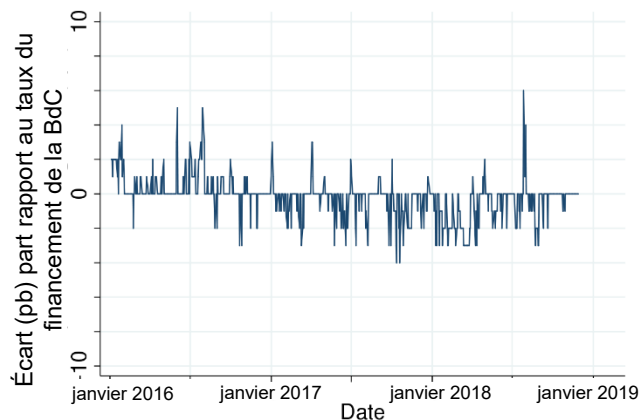
Taux CORRA



Méthode fondée sur le taux et assortie d'une médiane (filtre à 25 % pour supprimer le 25<sup>e</sup> centile inférieur), opérations de pension entre apparentés incluses



**Recommandation** : méthode fondée sur le taux et assortie d'une médiane (filtre à 25 % pour supprimer le 25<sup>e</sup> centile inférieur), opérations de pension entre apparentés exclues



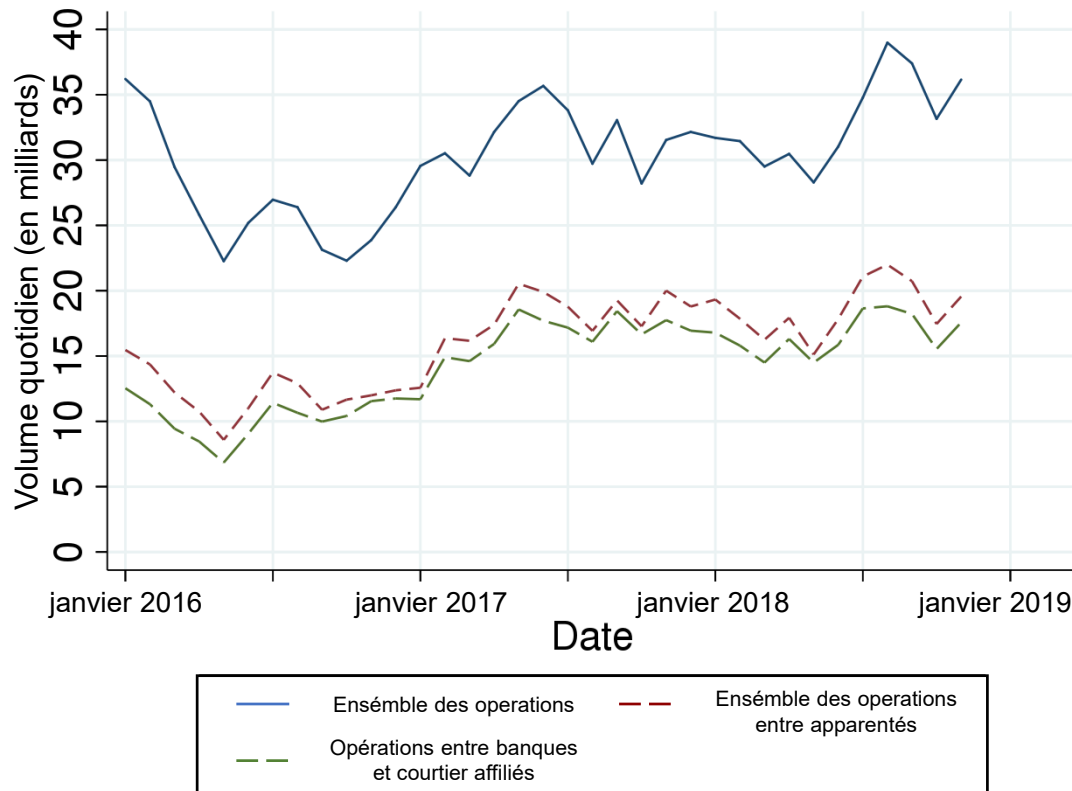
# Méthode fondée sur le taux et assortie d'une médiane : analyse des niveaux de filtre, opérations entre apparentés exclues

	Écart (pb) par rapport au taux du financement de la BdC	
	Moyenne	Écart-type
Ensemble des opérations : filtre à 25 %	-0,1	0,9
Taux CORRA	0,0	2,1
Non-apparentés seulement : filtre à 25 %	-0,2	1,2
Non-apparentés seulement : filtre à 30 %	-0,1	1,2
Non-apparentés seulement : filtre à 35 %	0,0	1,3

- ❖ La suppression de plus que le 25<sup>e</sup> percentile inférieur des opérations aurait une faible incidence sur la moyenne d'un taux CORRA amélioré
- ❖ L'augmentation du filtre mènerait à une perte supplémentaire de volume
- ❖ Le sous-groupe recommande de maintenir le filtre à 25 %

# Les opérations de pension entre apparentés concernent surtout les banques et leurs courtiers affiliés

Volume des opérations de pension à un jour (sauf opérations à 24 h valeur lendemain)



	Volume quotidien (G\$)
	Moyenne
Ensemble des opérations	30
Ensemble des opérations entre apparentés	16
Opérations entre banques et courtiers affiliés	14