

Analyse sur le taux CORRA

Première réunion du Groupe consultatif sur le taux CORRA

6 octobre 2020

Banque du Canada



Ordre du jour

- 1) Processus de publication
- 2) Établissement du taux
- 3) Volume des opérations
- 4) Travaux futurs : taux composé à terme échu et règle de transparence

Publication du taux CORRA

- Comme prévu, la Banque du Canada est devenue l'administrateur du taux CORRA le 15 juin 2020.
- La [page Web](#) a été lancée le jour même. Elle constitue une source de données gratuites et publiques, publiées quotidiennement.
- Seuls quelques problèmes mineurs ont été rencontrés :
 - › Publication de centiles « révisés » le 22 juillet
 - › Publication « retardée » le 17 septembre
 - › Dans les deux cas, la [méthode de calcul](#) a été suivie

Rechercher [] EN

AU SUJET DE LA BANQUE GRANDS FONCTIONS MARCHÉS BILLETTS DE BANQUE PUBLICATIONS RECHERCHES MÉDIAS STATISTIQUES

Accueil > Statistiques > Taux d'intérêt

Taux des opérations de pension à un jour (CORRA)

Consultez ou téléchargez les données les plus récentes sur le taux CORRA, le taux sans risque du Canada. Pour en savoir plus sur le calcul, le processus de publication et la structure de gouvernance du taux CORRA, voir la [méthode](#) utilisée.

Le taux CORRA sert de mesure du coût du financement à un jour en dollars canadiens sur le marché général des pensions pour les opérations garanties au moyen de bons du Trésor et d'obligations du gouvernement du Canada. La Banque fournit le taux CORRA comme bien public, sans frais, aux utilisateurs et aux distributeurs de données.

Renseignez-vous sur le Groupe consultatif sur le taux CORRA.

Données récentes

Formats de données offerts : CSV, JSON et XML

Notre interface Valet est conçue pour vous aider à intégrer vos applications et vos processus à nos données. Pour de plus amples renseignements, veuillez consulter notre [documentation](#).

	2020-11-09	2020-11-10	2020-11-11	2020-11-12	2020-11-13
Taux des opérations de pension à un jour (CORRA) (%)	0,2000	0,1900	Jour férié	0,1800	0,2000
Valeur nominale totale des opérations admissibles pour le taux CORRA (\$)	12 821 438 428	18 546 524 597	Jour férié	15 756 192 496	14 508 629 751
Valeur nominale du volume tronqué des opérations admissibles pour le taux CORRA (\$)	9 816 878 821	13 989 893 448	Jour férié	11 817 144 372	10 942 972 313
Nombre de déclarants uniques de données pour le taux CORRA	15	16	Jour férié	15	15
Taux correspondant au volume tronqué (%)	0,1600	0,1200	Jour férié	0,1300	0,1300
Taux du 5e centile du volume tronqué (%)	0,1600	0,1500	Jour férié	0,1300	0,1300
Taux du 25e centile du volume tronqué (%)	0,1700	0,1600	Jour férié	0,1700	0,1600
Taux du 75e centile du volume tronqué (%)	0,2500	0,2100	Jour férié	0,2200	0,2200
Taux du 95e centile du volume tronqué (%)	0,2500	0,2500	Jour férié	0,2500	0,2500
État de publication	publié	publié	-	publié	publié
Méthode de calcul	standard	standard	-	standard	standard

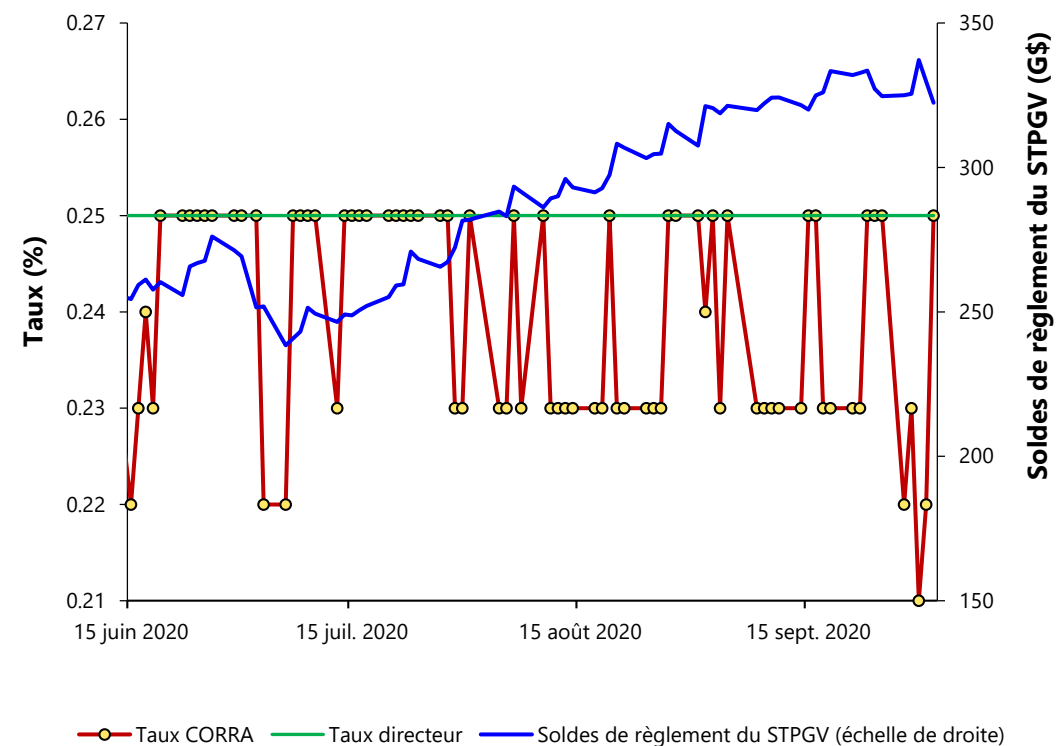
Nota : Les données révisées portent la mention « R ».

[f] [t] [in] [e]

Taux CORRA

- Depuis la prise en charge de l'administration du taux CORRA par la Banque du Canada, le taux CORRA quotidien se situe généralement entre 0,23 et 0,25 %.
- En moyenne, le taux CORRA correspond au taux auquel les grands courtiers financent des titres du gouvernement du Canada (au moyen d'opérations de pension à un jour).
 - › Il demeure donc un taux représentatif.
- Le taux CORRA a été légèrement inférieur au taux cible du financement à un jour de la Banque du Canada, en raison notamment du niveau élevé des soldes de règlement du STPGV.

Graphique 1 : Taux CORRA, taux directeur et soldes de règlement du STPGV



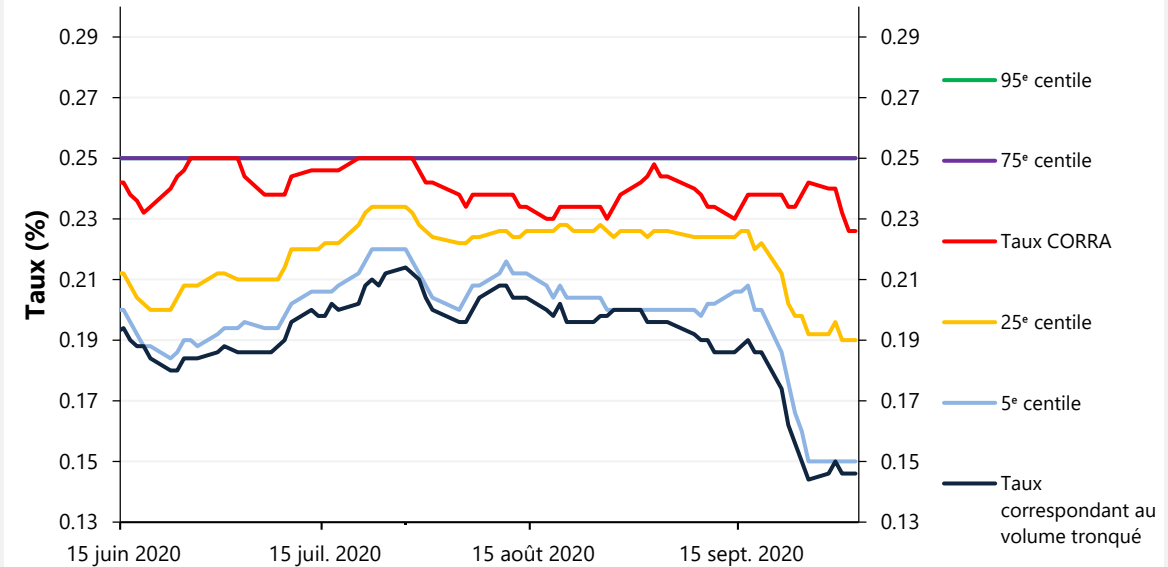
Source : Banque du Canada

Dernière observation : 2 octobre 2020

Centiles de la distribution des taux des opérations de pension

- Pour une plus grande transparence, la Banque publie le taux des opérations de pension où le quartile (25 %) inférieur du volume des opérations a été tronqué, ainsi que les taux de différents centiles.
- La ventilation du volume des opérations de pension par taux indique que la plus grande part des opérations se fait au taux de 0,25 %. Certains jours, le volume des opérations négociées à un taux inférieur est suffisant pour faire passer le taux CORRA au-dessous de 0,25 %
 - › Le calcul du taux CORRA est basé sur la médiane quotidienne tronquée et pondérée en fonction du volume des opérations de pension admissibles.

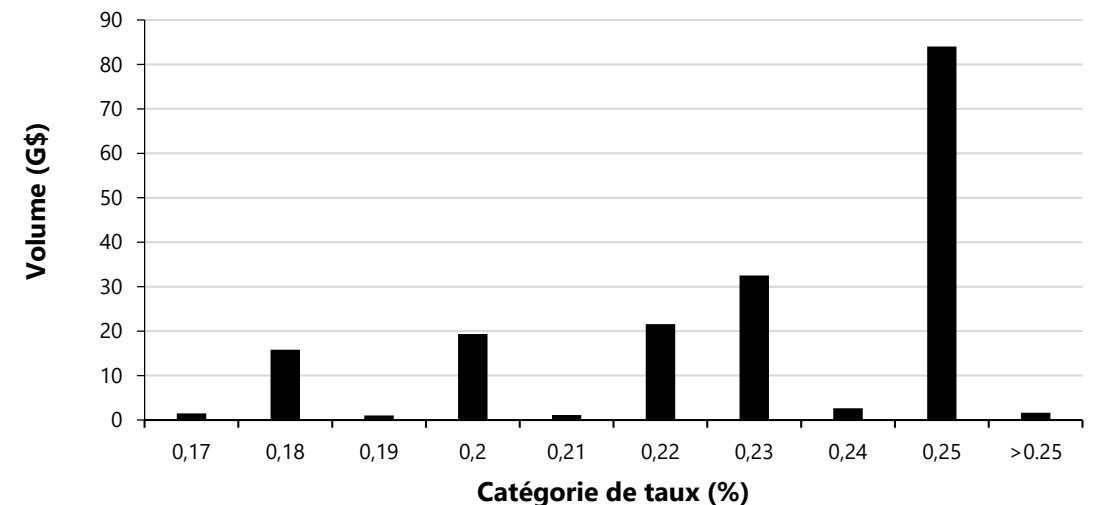
Graphique 2 : Moyenne mobile sur cinq jours du taux CORRA, centiles et taux correspondant au volume tronqué (en points de base)



Source : Banque du Canada

Dernière observation : 2 octobre 2020

Graphique 3 : Volume tronqué des opérations de pension selon le taux des pensions, septembre 2020

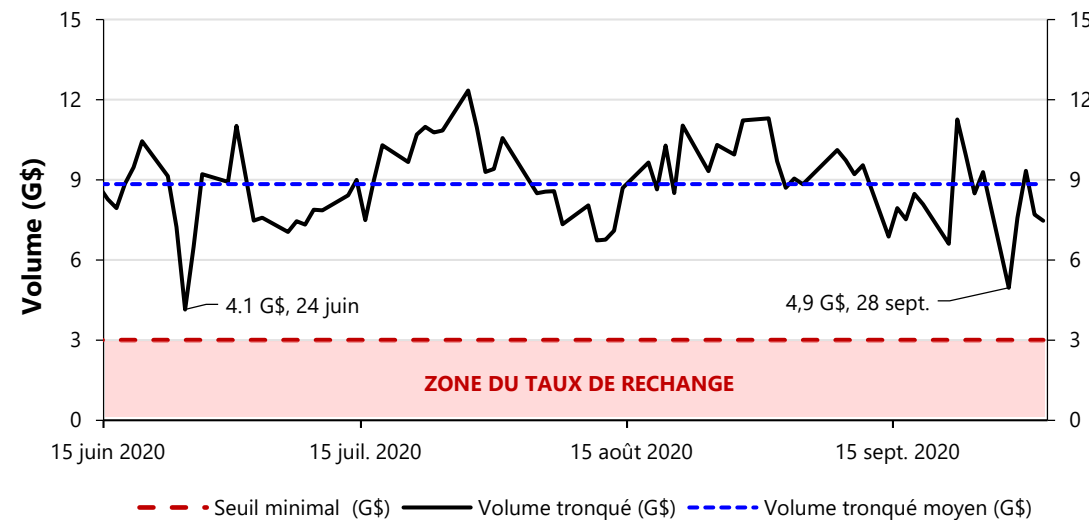


Source : Banque du Canada

Volume des opérations de pension admissibles

- Le volume tronqué quotidien des opérations CORRA s'établit à environ 9 milliards de dollars en moyenne depuis que la Banque est devenue l'administrateur du taux CORRA.
 - › Le volume des opérations sur le marché des pensions a diminué depuis la prise en charge de l'administration du taux CORRA par la Banque, les mesures déployées en réponse à la pandémie de COVID-19 ayant entraîné un niveau très élevé de soldes de règlement.
- Les volumes sont bien plus importants avec la nouvelle méthode de calcul du taux CORRA qu'avec l'ancienne.
 - › Depuis le 15 juin, le volume tronqué a toujours été supérieur au seuil minimal de 3 milliards de dollars et le taux CORRA s'est donc toujours établi au-dessus du niveau du « taux de rechange ».
 - › En revanche, en 2019, ce volume avait été inférieur à 500 millions de dollars à plusieurs reprises, et le taux CORRA avait alors été fixé au taux cible de la Banque du Canada.
- À deux occasions, les volumes quotidiens ont été plutôt faibles, mais tout de même supérieurs au seuil minimal.
 - › Dans les deux cas, un déclarant avait eu des problèmes techniques qui l'avaient empêché d'envoyer le dossier des opérations de pension.
 - › La Banque fait remonter ce genre de problèmes et travaille avec les déclarants et l'OCRCVM pour réduire le risque de soumissions manquées.

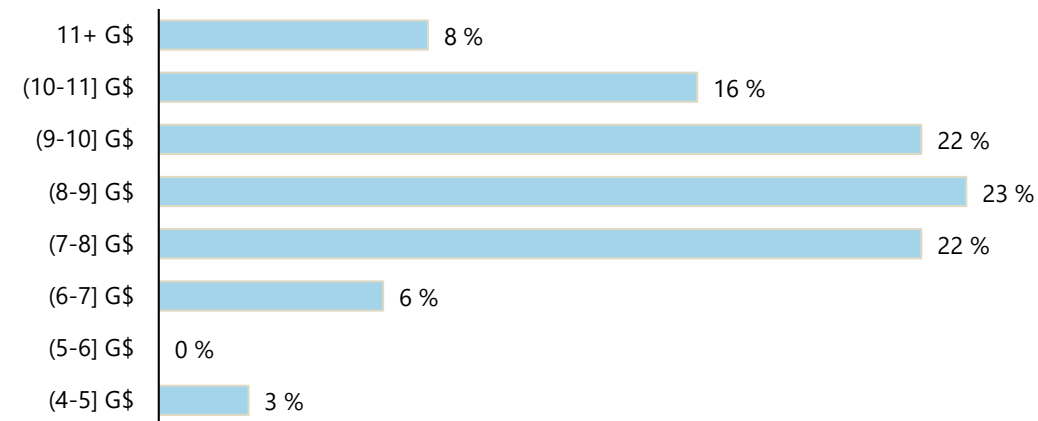
Graphique 4 : Volume quotidien d'opérations CORRA depuis le 15 juin



Source : Banque du Canada

Dernière observation : 2 octobre 2020

Graphique 5 : Fréquence relative du volumes quotidien d'opérations CORRA depuis le 15 juin



Source : Banque du Canada

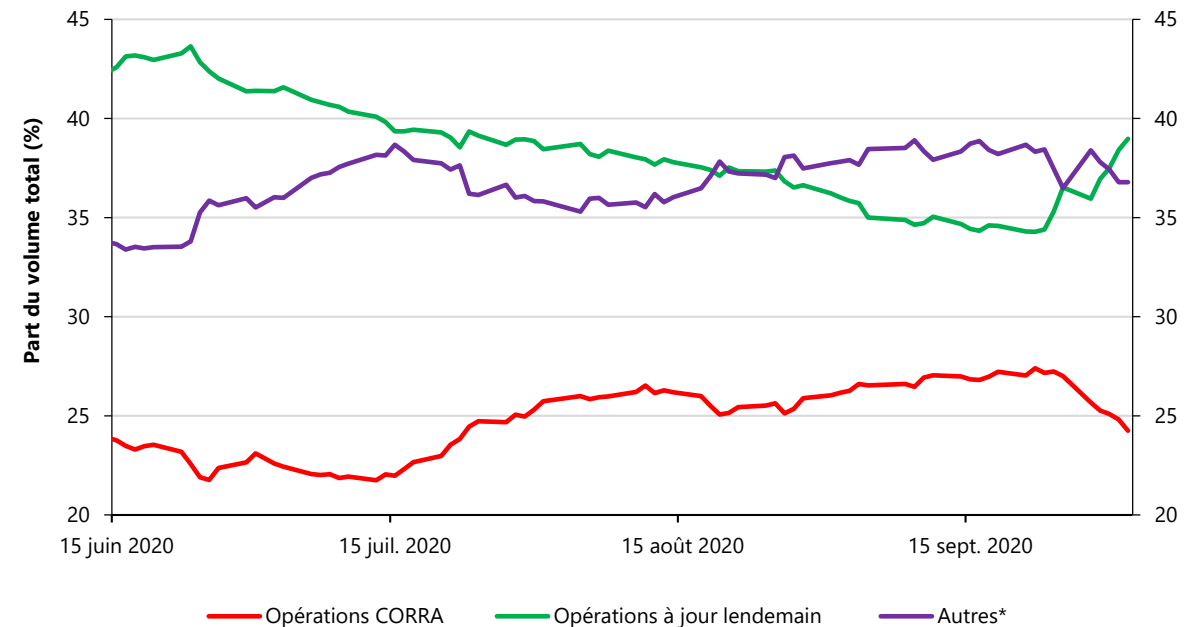
Dernière observation : 2 octobre 2020

Volume des opérations de pension admissibles

- La part des opérations de pension admissibles pour le taux CORRA et la part des opérations « à jour lendemain » ont quelque peu varié depuis la prise en charge de l'administration du taux CORRA par la Banque, le 15 juin.
- › La Banque surveille la répartition des opérations sur le marché des pensions et les répercussions potentielles sur le taux CORRA.

Graphique 6 : Moyenne mobile sur 20 jours de la part des opérations de pension par type d'opérations admissibles pour le taux CORRA

*La catégorie « Autres » comprend toutes les opérations qui ne sont pas admissibles pour le taux CORRA et qui ne sont pas des opérations à jour lendemain, c.-à-d. les opérations à plus long terme, non libellées en dollars canadiens et entre sociétés affiliées.



Source : Banque du Canada

Dernière observation : 2 octobre 2020

Travaux futurs liés au taux CORRA

- Taux composé à terme échu
 - › Le Groupe de travail sur le taux de référence complémentaire pour le marché canadien (TARCOM) mènera une consultation publique sur la façon de calculer et de publier les moyennes du taux CORRA composé à terme échu sur son site Web.
 - › L'objectif est de fournir une source d'information gratuite sur le taux composé à terme échu et d'encourager le secteur à utiliser le même ensemble de conventions.
 - › Des démarches semblables sont en cours dans d'autres grandes économies.

- Règle de transparence
 - › La Banque publiera périodiquement un sommaire des erreurs de calcul, de publication et de déclaration détectées après la publication du taux CORRA.

A low-angle, upward-looking photograph of several modern skyscrapers with glass facades. The buildings are arranged in a way that they appear to converge towards the top of the frame, creating a sense of height and scale. The sky is a clear, bright blue with scattered white clouds. The glass reflects the sky and each other, creating a complex pattern of light and color. A semi-transparent dark grey horizontal band is overlaid across the middle of the image, containing the text.

Des questions?